



Lokal udviklingsplan for

Haverslev og omegn

Indhold

Hvad er en lokal udviklingsplan	03
Indledning	04
Vision	05
Haverslev og omegn	06
Haverslev og omegns udvikling	07
Haverslev – <i>En by med historie, muligheder og bevægelse</i>	08
Byanalyse	10
Indsatsområder	11
Indsatsområde: <i>Byudvikling</i>	12
Indsatsområde: <i>Infrastruktur</i>	14
Indsatsområde: <i>Natur</i>	16
Indsatsområde: <i>Fællesskab, kultur, fritidsaktiviteter og skolen</i>	18
Indsatsområde: <i>Byforskønnelse</i>	20
Det videre arbejde	21

LUP-Koordineringsgruppe:

Rita Berthelsen	ribs.ber@gmail.dk
Janni Ellice	janni@famellice.dk
Camilla Trads	plougmanncamilla@gmail.com
Lars Henrik Nielsen	boegen.kontakt@gmail.com
Dennis Tedaldi	tedaldi2910@hotmail.com
Marie Tvergaard	marie_tvergaard@hotmail.com



Haverslevmanden



Hvad er en lokal udviklingsplan?

En lokal udviklingsplan:

- sætter retningen for lokalområdets udvikling med udgangspunkt i lokalområdets egne ønsker, idéer og engagement.
- beskriver områdets potentialer og udfordringer og indeholder idéer til hvilke indsatsområder, der skal arbejdes med for at gøre lokalområdet endnu mere attraktivt.
- udarbejdes i et tæt samarbejde mellem lokalområdets borgere og en tværfaglig gruppe medarbejdere fra Rebild Kommune.

Ansvar for at føre ideerne og projekterne i den lokale udviklingsplan ud i livet ligger hos lokalområdet. Rebild Kommune er klar med sparring og rådgivning.

Fordelene ved en lokal udviklingsplan?

Fordelene ved en lokal udviklingsplan:

- Samler lokalområdet til en fælles dialog om potentialer og udfordringer.
- Giver lokalområdet en fælles retning og styrker muligheden for at tiltrække investorer, fonde og puljemidler.
- Hjælper med at prioritere beslutninger om lokalområdets fremtidige udvikling..

Hvorfor udarbejder vi lokale udviklingsplaner?

Byrådet har i forbindelse med Budget 2024-2027 besluttet, at der skal udarbejdes udviklingsplaner for alle lokalområder i Rebild Kommune. Med henblik på at understøtte det lokale engagement har byrådet besluttet, at der i tilknytning til udviklingsplanerne etableres en udviklingspulje. Puljen skal understøtte de udviklingsmuligheder, der fremgår af de lokale udviklingsplaner, som eksempelvis kan omfatte kultur- og fritidsinitiativer, fysiske faciliteter, lokal byforskønnelse, startmidler til projektudvikling med videre.

Indledning

Velkommen til den lokale udviklingsplan for Haverslev og omegn. Haverslev har et stærkt og engageret fællesskab, hvor frivillighed og sammenhold udgør hjørnesteinen i vores by. Her er det en naturlig del af vores DNA at træde til og tage ansvar for at skabe de bedste rammer for vores by og dens beboere. Lige fra vores aktive seniorer, til de unge, der bidrager med energi og frivillighed i idrætsforeningerne og derved holder liv i foreningslivet. Haverslev er et sted, hvor ildsjæle er med til at forme fremtiden og vedligeholde nutiden!

Denne udviklingsplan er resultatet af en fælles indsats, hvor borgere fra hele byen har bidraget med idéer, drømme og visioner for Haverslevs fremtid. På det første udviklingsmøde identificerede vi i fællesskab en række indsatsområder, som vil være i fokus for byens videre udvikling:

Byforskønnelse:

Skabe en endnu smukkere og mere attraktiv bymidte.

Byudvikling:

Sikre plads til vækst og tiltrække nye beboere og erhverv.

Infrastruktur:

Forbedre trafikforhold, sikkerhed og tilgængelighed.

Natur:

Nyetablere, beskytte og udvikle vores grønne områder, som en vigtig del af byens identitet.

Fællesskab, kultur, fritidsaktiviteter og skole:

Styrke de sociale og kulturelle tilbud, der binder os sammen.

Planens tilblivelse er sket gennem en række åbne møder, hvor både store borgersamlinger og mindre arbejdsgrupper har bidraget med input. Vi har inddraget synspunkter fra skolen, idrætsforeninger, erhvervslivet og mange flere – alle med en fælles passion for Haverslevs fremtid.

Vi håber, at denne udviklingsplan vil inspirere og motivere til handling, så vi sammen kan sikre, at Haverslev forbliver et attraktivt sted at bo, arbejde og leve. Hvis du har lyst til at være med til at føre planerne ud i livet, er du altid velkommen til at tage kontakt til LUP-koordineringsgruppen, Borgerforeningen samt Lokalrådet – vi har altid plads til flere hænder og gode idéer.

Tak for din interesse og rigtig god læselyst!

- På vegne af LUP-koordineringsgruppen



Vision

"Haverslev og omegn er et lokalsamfund i vækst. Vi er en åben og imødekommende by, hvor alle kan føle sig velkomne og engagerede. Vi har plads til alle!

Her er alt, hvad du skal bruge: indkøbsmuligheder, skoler, pasningsmuligheder, et aktivt erhvervsliv, sundhedshus, naturskønne områder, samt et rigt forenings- og fritidsliv.

Vi vil styrke et bæredygtigt og levende fællesskab, hvor vi stræber efter at bygge bro mellem generationer og sikre, at der er plads til kultur og aktiviteter for alle i vores lokalsamfund."

- Haverslev og omegns indbyggere

Haverslev og omegn



Haverslevs placering i Rebild Kommune

Placering, beboer- og boligsammensætning

Haverslev, beliggende i det centrale Himmerland, er Rebild Kommunes syvende største by med 754 indbyggere i 2024. Byens centrale placering nær E45 giver hurtig adgang til Aalborg, Hobro og Randers.

Sydøst for Haverslev ligger Ladelund. Den nære beliggenhed til Haverslev betyder, at man let kan få adgang til de faciliteter og aktiviteter, som Haverslev tilbyder.

FAKTA for Haverslev

INDBYGGERTAL

754 borgere i 2024

BEBOERSAMMENSÆTNING

28 % par med børn
31 % par uden børn
6 % enlige med børn
30 % enlige uden børn
5 % andet

BOLIGEJERFORM- OG TYPE

75 % af boligerne er ejerboliger

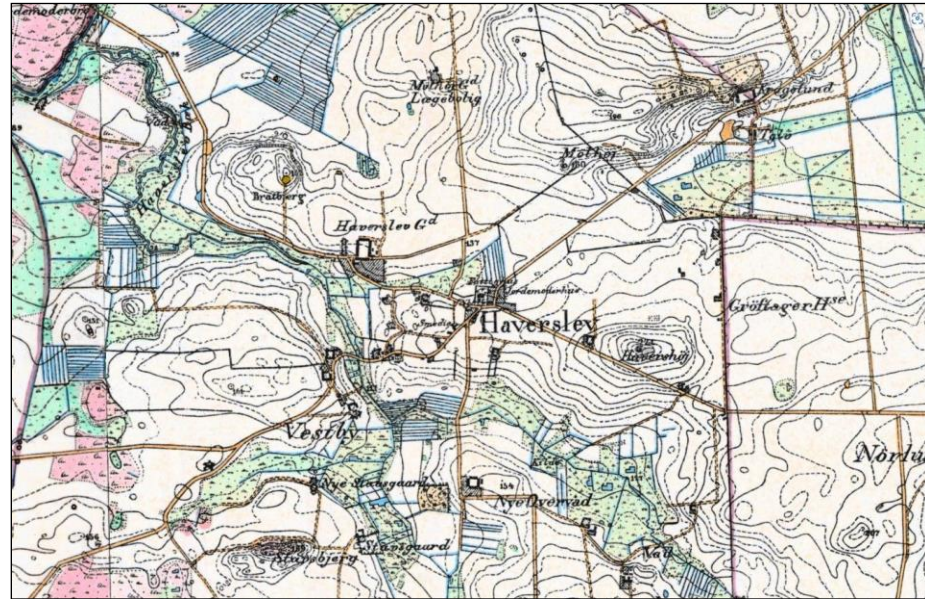
64 % af boligerne er enfamiliehuse
18 % af boligerne er rækkehuse
16 % af boligerne er etageboliger

28 % af boligmassen er opført før 1940
51 % af boligmassen er opført mellem 1940 og 1982
12 % af boligerne er opført efter 2003

Kilde: Kommune rapport, Rebild Kommune, august 2022 (boligredøgørelse) udarbejdet af Exometric

Haverslev og omegns udvikling

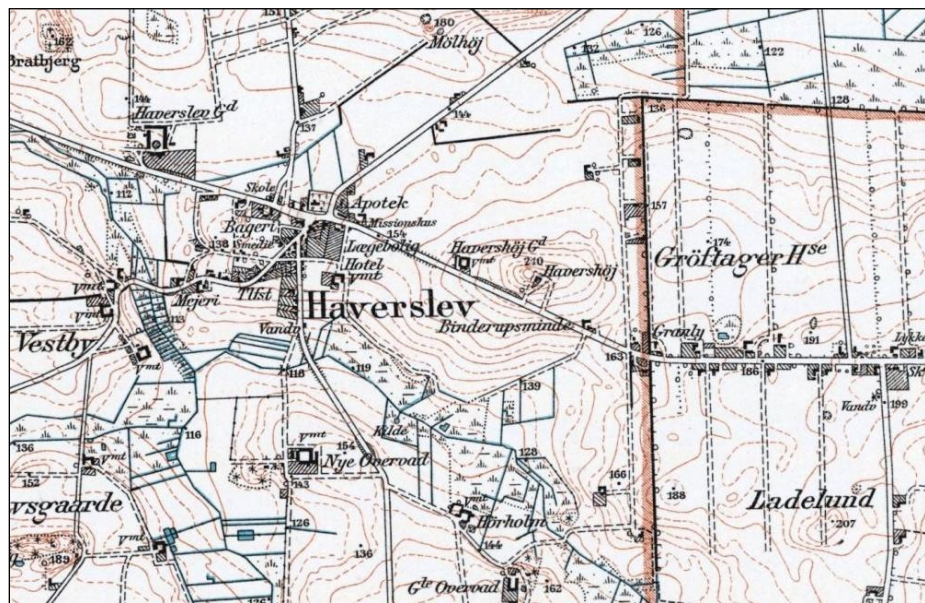
Historiske kort



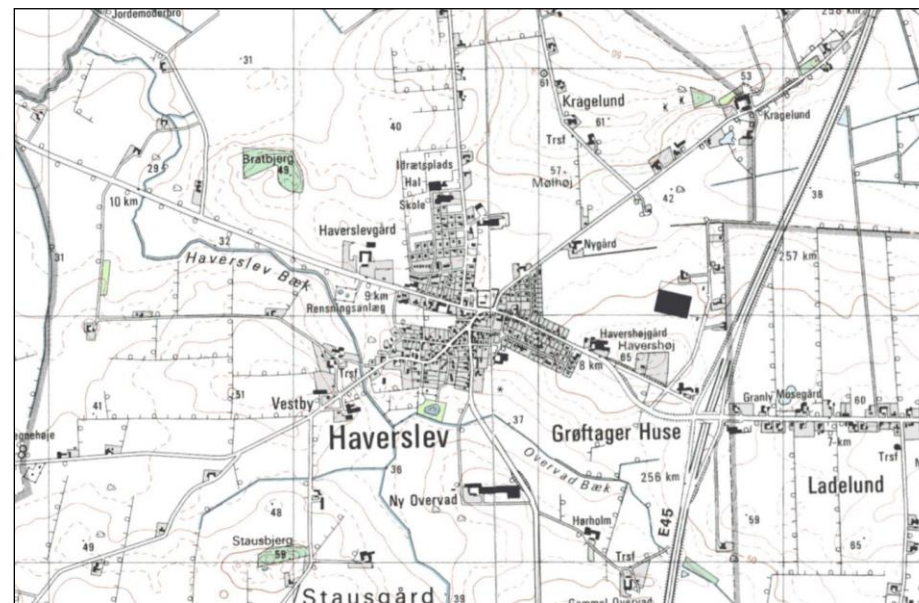
Historisk kort, år 1842-1899



Historisk kort, år 1953-1976



Historisk kort, år 1901-1971



Historisk kort, år 1980-2001

Haverslevs bystruktur er tydeligt formet omkring byens indfaldsveje og med udgangspunkt i kirken beliggende centralt i byen.

Boligområder findes i nord, øst og syd for byens centrum. De seneste boligudstyknings har fundet sted i den nordlige del af byen ved Mølhøjvængen og Amtøften, hvor der er opført parcelhuse.

I perioden 2013-2023 er der opført 21 nye boliger i Haverslev. Udover et mindre erhvervsområde i den nordlige del af byen, er alt erhverv koncentreret i området ved motorvejen.

Haverslev er omgivet af opdyrket landskab. Landskabet vest for Haverslev er karakteriseret af lavbundsarealer og fleresmåvandløb, der udgør de øvre dele af Sønderup Å-system. Terrænet er let bølget, og der er ofte lange kig ud over landskabet. Naturen i og omkring byen rummer endnu uudnyttede potentialer.

Ladelund er en husmandskoloni med små tætliggende husmandssteder, udstykket fra herregården Nørlund i 1914. Landsbyen er en del af et større særligt værdifuldt kulturmiljø, som foruden husmandskolonien også omfatter herregårdslandskaber omkring Nørlund Slot og Torstedlund.

Haverslev – *En by med historie, muligheder og bevægelse*

Haverslev er mere end blot en landsby – det er et sted, hvor mennesker mødes, trives og skaber noget sammen. Byen rummer de faciliteter, der får hverdagen til at glide let, og en stærk fællesskabsånd, der gør Haverslev til et særligt sted at bo.

Byens historie trækker spor helt tilbage til jernalderen, hvor en legendarisk høvding ved navn Haver, ifølge lokale fortællinger, grundlagde bosættelsen. Haver var en visionær leder, der så områdets potentiale med dets frugtbare jord og adgang til ressourcer. Han samlede de første beboere og skabte en blomstrende boplads – den boplads, vi i dag kender som Haverslev. Navnet betyder måske "Havers arv" eller "Havers levn" og vidner om en stolt historie, der stadig lever i byens DNA.

Historien om Haver er en del af den rige fortælletradition, som gør Haverslev til noget særligt. Fortiden lever også videre i gaderne, hvor flere af de gamle bygninger, der engang husede byens kro, bageri og urmager, stadig står som vidnesbyrd om tidligere tiders liv. Byens fortid skaber en unik forbindelse mellem historie og nutid og styrker Haverslevs identitet som en by med dybe rødder.

Byen har også et aktivt lokalhistorisk arkiv, som arbejder for at bevare og formidle Haverslevs rige historie. Arkivet er en kilde til inspiration og viden, hvor både borgere og besøgende kan dykke ned i fortiden og opdage nye sider af byen.

En vigtig brik i Haverslevs moderne tilbud er Sundhedscenteret, hvor sundhed og trivsel er i højsædet. Sundhedscenteret er i rivende udvikling og fungerer som et samlingspunkt for både børn og voksne, med et særligt fokus på børns sundhed og velvære. Her finder man blandt andet et vaccine center, og adskillige sundhedsfaglige profiler, herunder en børnepsykolog, fysioterapeuter, en ergoterapeut og en jordemoder. Fælles for alle er, at de arbejder målrettet på at skabe trygge rammer og støtte op om børns udvikling og trivsel. Sundhedscenteret er mere end blot et sted for behandling – det er en hjørnesten i byens fællesskab, hvor omsorg og faglighed mødes for at sikre den bedst mulige start på livet for Haverslevs yngste generationer.

Haverslev er også en by i bevægelse. Med et væld af fysiske tilbud er der aktiviteter for alle aldre og niveauer. Byens idrætsliv er centreret omkring boldspil, gymnastik og mange andre foreningsaktiviteter, der foregår i og omkring idrætshallen. Den seneste tilbygning til hallen har givet nye muligheder med et moderne fitnesscenter, der tilbyder træning og holdaktiviteter tilpasset alles behov. Bevægelse og sundhed er en naturlig del af livet i Haverslev, og det lokale engagement sikrer, at der altid er noget for både børn, unge og voksne.



Dronefoto af Haverslev

Centralt i byen ligger Spar, vores lokale dagligvarebutik, som er et naturligt samlingspunkt i hverdagen. Her kan både store og små ærinder klares hurtigt, og butikkens lokale forankring gør den til en vigtig del af byens puls.

En særlig styrke i byen er Himmerlandscenteret Idrætsefterskole (HCI), som tiltrækker unge fra hele landet. Skolen har plads til 141 elever og tilbyder en kombination af boglige og idrætslige fag, der udfordrer den enkelte på et højt fagligt niveau.

Der er gode muligheder for at finde et trygt børneliv i både dagpleje, børnehave, SFO og skole. Den kommunale skole er meget aktiv i bybilledet. Skolen deltager i og bidrager til lokale arrangementer, og den fungerer som et naturligt centrum for børn og unges dagligdag. Tuen som daginstitution, rummer både børnehave og SFO, hvilket betyder, at den understøtter børns udvikling i flere faser af deres liv. Både børnehavebørn og skolebørn trives i de trygge omgivelser, hvor der er fokus på både læring og leg.

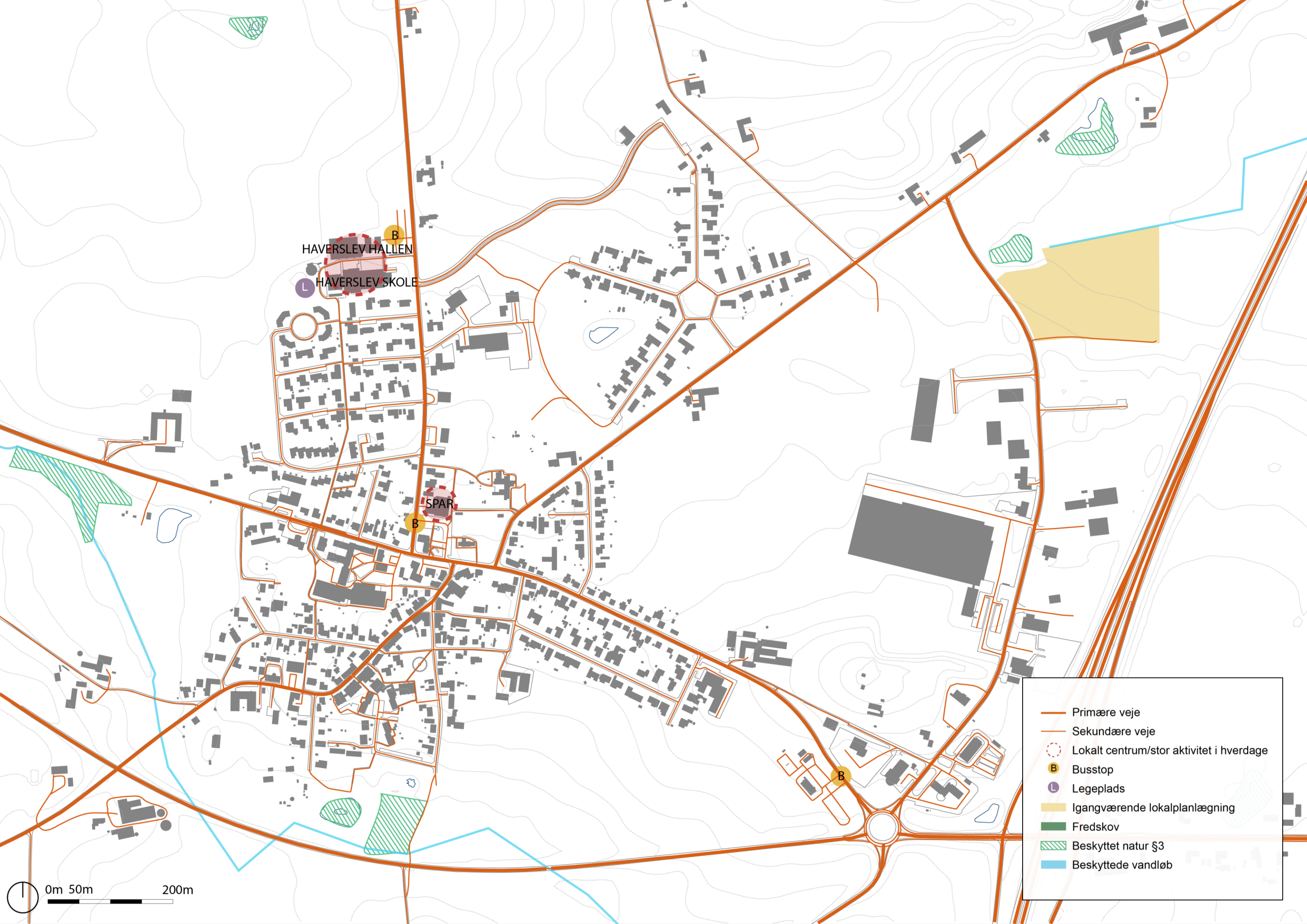
Omgivelserne byder på naturoplevelser for alle, der sætter pris på frisk luft og smukke landskaber. Byen har enkelte naturområder, blandt andet en sø, hvor en bæver har taget bopæl. Dette er et populært sted for både borgere og besøgende, der ønsker at opleve naturen på tæt hold. Markerne, stisystemerne og nærheden til Rebild Bakker og Rold Skov gør Haverslev til et sted, hvor du altid kan finde ro eller lade dig inspirere af naturens skønhed.

Haverslevs styrke ligger i balancen mellem det lokale og det moderne – mellem nærheden i hverdagen og de mange muligheder, som byens placering tæt på E45 giver. Her kan du finde et hjem, hvor børnene kan lege trygt, hvor fællesskabet er en naturlig del af livet, og hvor du kan være tæt på både natur og by.

Sammen er vi med til at forme Haverslev som et sted, hvor fremtiden har plads til at vokse – både i fællesskabet, i bevægelse og i livet.



Billede fra det rekreative område ved søen



HAVERSLEV HALLEN

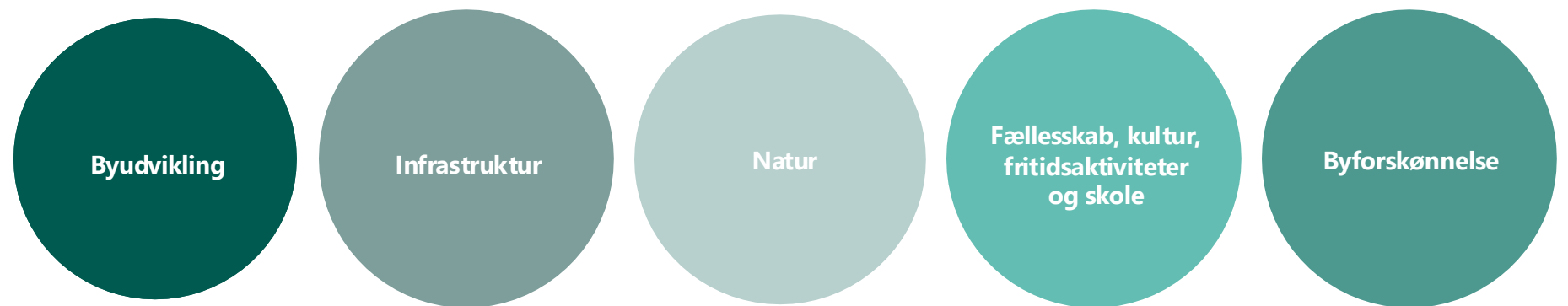
HAVERSLEV SKOLE

SPAR

- Primære veje
- Sekundære veje
- ⊙ Lokalt centrum/stor aktivitet i hverdage
- ⓑ Busstop
- Ⓛ Legeplads
- Igangværende lokalplanlægning
- Fredskov
- ▨ Beskyttet natur §3
- Beskyttede vandløb

0m 50m 200m

Indsatsområder



Fra brainstorm til udvalgte indsatsområder

Den lokale udviklingsplan for Haverslev og omegn er udarbejdet i et tæt samarbejde mellem lokalområdets borgere og Rebild Kommune.

I efteråret 2024 blev der afholdt to store udviklingsmøder samt flere mindre dialog- og arbejdsgrupper. På det første udviklingsmøde den 30. september 2024 deltog ca. 40 lokale borgere. Sammen drøftede vi vores visioner og fremtidsønsker for Haverslev. Med hjælp fra store kort over området brainstormede vi og samlede udfordringer, potentialer og ideer. Disse inputs blev grupperet i en række indsatsområder, som dannede udgangspunkt for det næste møde.

Det andet udviklingsmøde den 12. november samlede også omkring 40 deltagere. Indsatsområderne blev genbesøgt og videreudviklet, og deltagerne fordelte sig i grupper efter interesse. Her blev der dannet arbejdsgrupper, som konkretiserede projekter, der kan sættes i gang for at realisere indsatsområderne. De indsatsområder, som vi valgte at arbejde med på mødet, er dem der fremgår af de cirkler højere oppe på denne side.

Indsatsområde: *Byudvikling*

FORMÅL: Formålet med indsatsområdet er at bevare væksten og skabe en by med en levende og bæredygtig udvikling. Området skal være et sted, der er åbent og imødekommende for alle generationer. Vi ønsker at skabe et samfund, hvor der er reelle muligheder for at finde en egnet bolig, og hvor alle føler sig velkomne.

Nedenstående indsatser understøtter formålet med indsatsområdet og er fremhævet fra 2. udviklingsmøde:

- Haverslev Syd Oasen
- Sundhedscenter som aktivt område
- Udvikling af naturen og naturområderne ved søen
- Skabelse af et aktivt fællesskab
- Forskønnelse af byen og lokal identitet

Udover ovenstående kom følgende inputs fra brainstormen på 1. udviklingsmøde:

Sundhedscenter Rebuild syd

- Sundhedscenter – udvides med 1 ydnummer
- Sundhedscenteret som multikulturel mødested
- Servicefunktioner centreres i midtbyen
- Mere p-plads ved området ved sundhedscenter
- Ændring af lokalplan for plejeboliger ved sundhedscenter, så de tomme boliger kan udnyttes til 50+ boliger
- Henvielse til læge/sundhedscenter

Nyt boligområde

- Flere boliggrunde
- Differentieret boligtilbud til forskellige familiestørrelser, yngre og ældre mennesker
- Klargøre resten af Amtøften
- Nyt boligområde mellem by og industri
- Udvikling af sundhedscenteret inkl. boliger og omkringliggende natur

Nyt erhvervsområde

- Nyt erhvervsområde ved Ladelund (langs motorvejen mod Støvring)





HAVERSLEV SYD OASEN

Haverslev Syd Oasen

Vi ønsker, at Haverslev syd bliver et indbydende og levende byområde med det private Sundhedscenter Rebild Syd som områdets hjerte.

Som et centralt omdrejningspunkt for byens udvikling skal sundhedscentret udvides til at omfatte flere funktioner, der kan fremme både fysisk og mental sundhed.

Vi ønsker et udvidet samarbejde mellem Sundhedscenteret og byens øvrige aktører, privat som offentlige. Et eksempel herpå kan være at invitere de private dagplejere til at benytte sundhedscenterets faciliteter, eller åbne for patientforeninger og deres arrangementer. Her skal der være plads til både aktiviteter, socialt samvær og behandlinger. Samtidig skal sundhedscenteret understøtte et kulturelt liv, fx gennem aktiviteter, der samler lokale borgere på tværs af generationer."

Udvikling af naturen og naturområderne ved søen

Et væsentligt mål er at forbedre områdets tilgængelighed og æstetik ved søen. Det skal blive et naturligt mødested for både borgere og besøgende, hvor der kan tilbringes tid i smukke omgivelser.

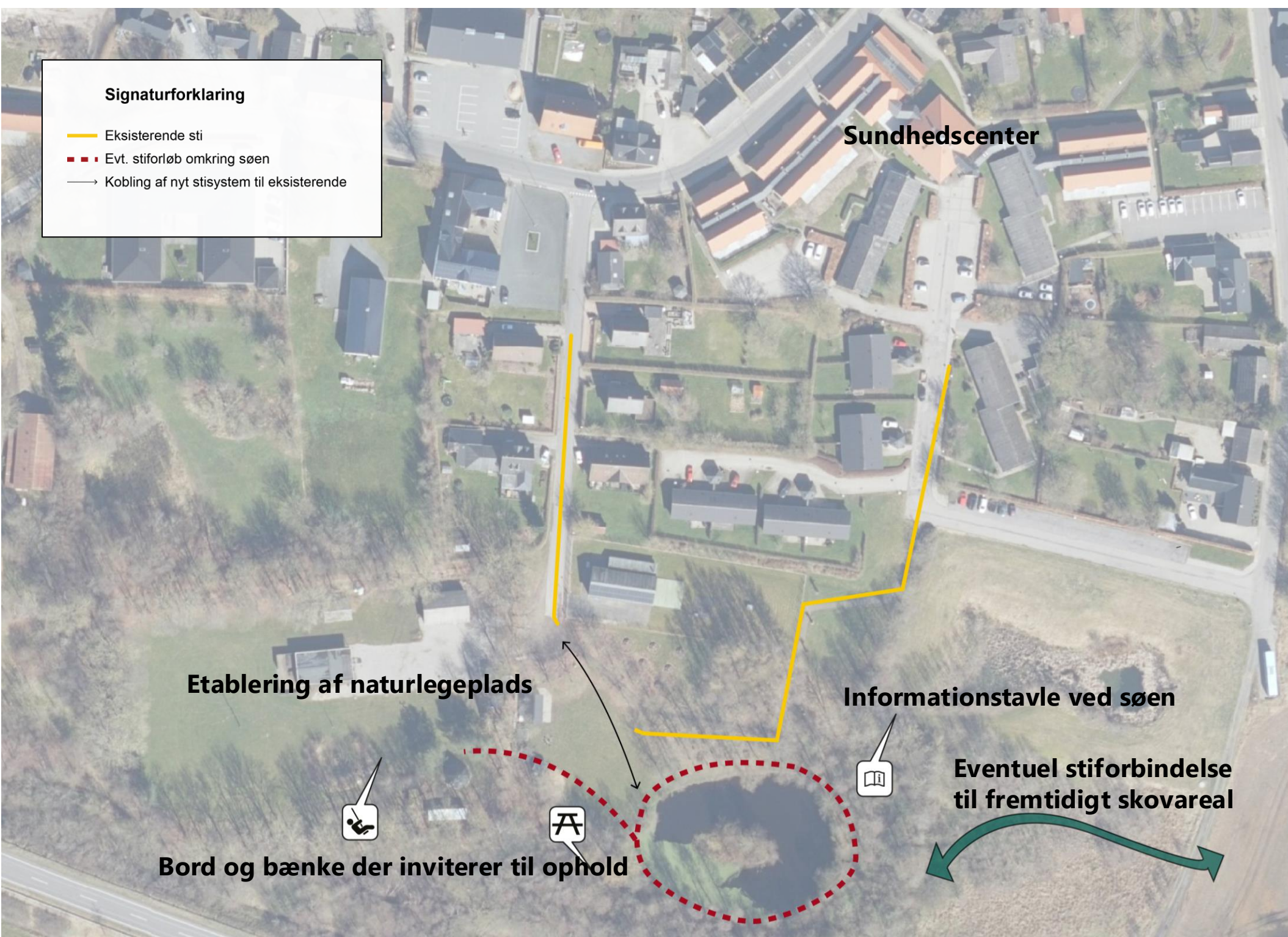
Vi arbejder i første omgang med en forskønnelse af området ved søen, så det bliver lettere at færdes, og flere aktiviteter kan finde sted:

- **Sammenhængende gåtur og stier:** Vi vil skabe en hyggelig, naturskøn gåtur langs søen, der giver mulighed for både afslapning og motion. Denne gåtur skal kunne forbinde forskellige områder i Haverslev.
- **Naturlegeplads:** I det naturskønne område ved søen planlægges en naturlegeplads, hvor børn kan udforske naturen gennem leg og aktivitet.

Der er lavet en principskitse, som viser, hvilke forbedringer vi ønsker i området omkring søen og mulige stiforbindelser der kobler området sammen med Sundhedssundhedscenteret og resten af byen.

Først skal der igangsættes dialog med ejerne af de berørte matrikler, og der skal laves aftaler om ønskede tiltag. I aftalerne er det vigtigt også at fokusere på, hvem der drifter stierne og anlæggene i fremtiden. Derefter skal der rejses midler til realisering.

I forhold til etableringen af en legeplads kan processen ses på side 19.



Indsatsområde: *Infrastruktur*

FORMÅL: Formålet med indsatsområdet er at forbedre trafikikkerheden i Haverslev. Vi stræber efter at reducere antallet af trafikulykker og skabe sikre veje for alle trafikanter.

Nedenstående indsatser understøtter formålet med indsatsområdet og er fremhævet fra 2. udviklingsmøde:

- Sikre skolevej for børn fra Mejlbj og Ladelund
- Omdannelse af pendlerområdet med fokus på udvidelse af pendlerpladsen, 2 busstop, plads til cykelparkering, fodgængere og forbindelser.
- Etablering af fortov ved Mølhøjvængen og Tuen
- Ensretning af indkørsel til Tuen
- Forbindelse mellem Jyllandsgade → Haverslevvej (skolevej, skov)

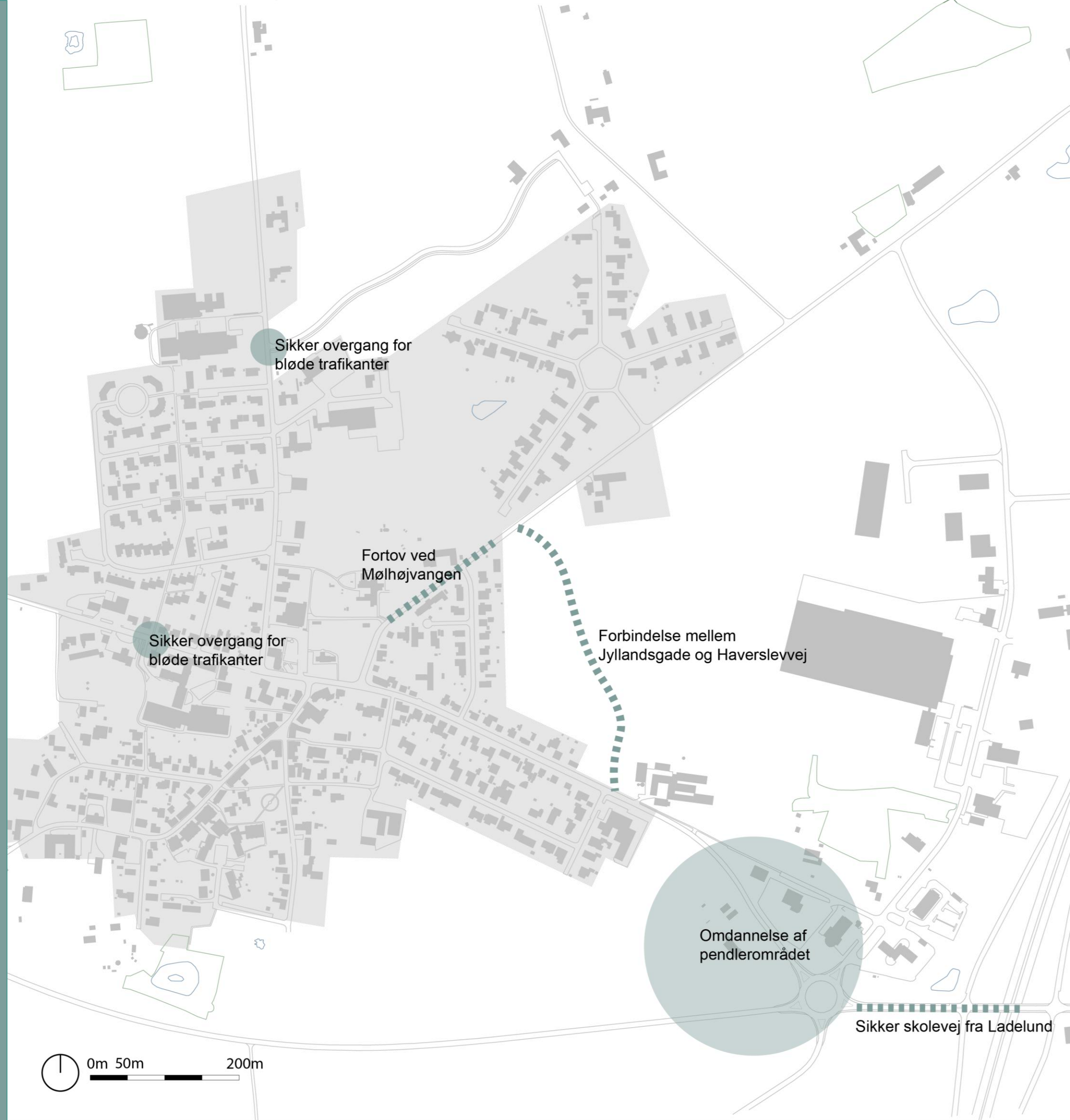
Udover ovenstående indsatser kom følgende fra brainstormen på 1. udviklingsmøde:

Stier ud i naturen

- Vandrestier ud i naturen og skoven m. infotavler
- Stiforbindelse til Aarestrup (Suldrup)

Stier i byen

- Renovering/genetablering af sti ved spejderhus
- Forbindelser i byen - *Sammenhæng mellem de fysiske faciliteter, sikkerhed for bløde trafikanter f.eks. hvordan kommer man til skole/aktivitet uden bil*



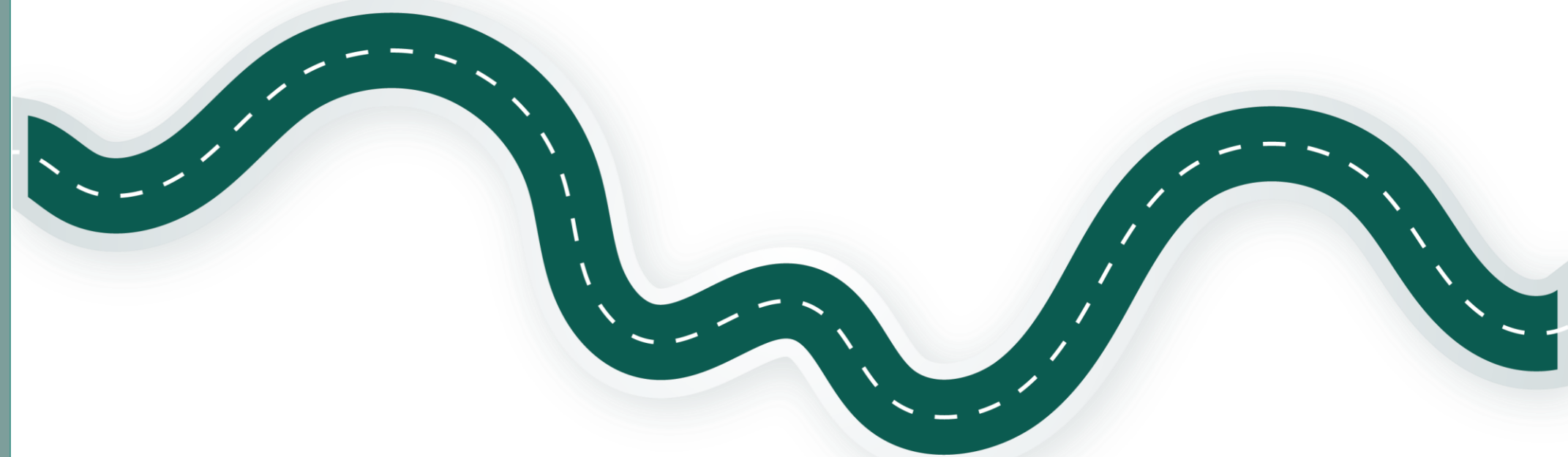
Trafiksikkerhed

For at sikre en sammenhængende og sikker infrastruktur for de bløde trafikanter er det essentielt, at der tænkes langsigtet i planlægningen af både vejnettet og trafikforholdene i Haverslev. Der bør laves en overordnet strategi for opbygning af et netværk af sikre og adskilte ruter for gående og cyklende, som binder Haverslev sammen med de omkringliggende byer og landsbyer. Dette kan også omfatte forbedring af belysning langs veje og stier, som øger synligheden om aftenen og om vinteren, samt sikre vejbelægninger, der mindsker risikoen for ulykker.

Som en del af den overordnede trafikplanlægning bør der også arbejdes på at øge bevidstheden om trafikadfærd blandt både bilister og cyklister, gennem informationskampagner og eventuelt lokale initiativer. Trafikdæmpende tiltag, som f.eks. hastighedsbegrænsninger og fartdæmpende foranstaltninger i boligområder, kan bidrage til at skabe et mere trygt miljø for alle trafikanter.

Koordinering af dialogmøde med relevante aktører

Vi arbejder på at få et dialogmøde med politiet og forvaltningen og politikerne i Rebild Kommune, for drøfte trafikforholdene i området omkring pendlerpladsen. Mødet vil give mulighed for at inddrage relevante parter, herunder borgere, erhvervslivet og myndigheder, for at sikre en konstruktiv dialog om trafikens påvirkning og mulige løsninger.



FOKUSOMRÅDER I DIALOGEN

Sikker skolevej fra Ladelund og Mejlby til Haverslev

En central prioritet i udviklingsplanen er at sikre en sikker og tryk skolevej for børnene, der pendler fra Ladelund og Mejlby til Haverslev. I øjeblikket udgør trafikken på de eksisterende veje en risiko for skolebørn, især da der mangler sikre gå- og cykelstier langs visse strækninger. Derfor foreslås det, at der etableres dedikerede skoleveje, hvor trafikanter kan færdes adskilt fra bilerne. Desuden skal der sættes fokus på at markere disse ruter klart, både visuelt og fysisk, for at sikre, at bilisterne respekterer de bløde trafikanters plads på vejen.

Rundkørslen i Haverslev – Et vigtigt knudepunkt

Rundkørslen i Haverslev er et centralt trafikknudepunkt, der kræver opmærksomhed for at forbedre trafikafvikling og sikkerhed. Det er vigtigt at optimere rundkørselens design og funktionalitet for både bilister, cyklister og fodgængere. Forbedringer kan inkludere tydeligere vejskilte, bedre belysning og sikre adgange for fodgængere og cyklister. Overvejelser om trafikspejle og hastighedsdæmpende foranstaltninger kan også bidrage til at gøre trafikken mere sikker og overskuelig for alle.

Mangel på gadelys – Øget sikkerhed om aftenen

Et vigtigt aspekt i den lokale udviklingsplan er manglen på gadelys på flere af Haverslevs veje og stier, især omkring skolerne og rundkørslen. Utilstrækkelig belysning skaber en trafiksikkerhedsrisiko, især i de mørke måneder. For at forbedre sikkerheden for fodgængere og cyklister er det nødvendigt at udvide gadelysnettet, med fokus på primære ruter til skoler og områder med høj trafikbelastning. Bedre belysning vil øge trafiksikkerheden og trygheden for borgerne, hvilket gør Haverslev til et mere attraktivt og sikkert sted at bo og færdes.



Indsatsområde: *Natur*

FORMÅL: Formålet med dette indsatsområde er at fremme en bæredygtig udvikling i vores lokalsamfund med naturen som omdrejningspunkt. Vi ønsker at skabe rammer for fælles aktiviteter i naturen, som kan styrke den mentale sundhed og motivere flere børnefamilier til at nyde udendørslivet. Ved at forbedre adgangen til den eksisterende natur og etablere nye skovområder, vil vi give borgerne smukke og rolige steder at opholde sig. Disse initiativer vil samlet set bidrage til en grønnere og mere sammenhængende struktur omkring Haverslev, hvor natur og fællesskab går hånd i hånd.

Nedenstående indsatser understøtter formålet med indsatsområdet og er fremhævet fra 2. udviklingsmøde:

- Udvikling af stier - Rundtur i Haverslev ved hjælp af kort og skilte. F.eks. ved Savværket
- Overblik over rekreative stier i Haverslev og omegn
- Skovrejsning mellem Industriparken og byen, samt mellem Sunset og omfartsvejen

Udover ovenstående indsatser kom følgende fra brainstormen på 1. udviklingsmøde:

Rekreativt område, A

- Skovrejsning
- Hundeskov
- Vandrestier med infotavler

Rekreativt område, B

- Skovrejsning
- Hundeskov
- Naturlegeplads

Bynær natur

- Grøn struktur omkring byen - mere bynær skov
- Skovrejsningsområdet fra området omkring søen til rundkørslen og langs omfartsvejen



Skovrejsning

Det er begrænset med bynær natur og skovarealer i Haverslev. Vores mål er at skabe bedre adgang til flere natur- og skovarealer i nærheden af byen, for at give borgerne og besøgende bedre rammer for at nyde udendørslivet i Haverslev.

Vi arbejder i første omgang med to områder, hvor skovrejsning vurderes at være særligt oplagt. Begge arealer er privatejede, og etablering af skov kan bidrage til at øge herlighedsværdien for de omkringliggende ejendomme. Derudover vil skovrejsning kunne styrke områdets naturkvalitet, skabe rekreative muligheder for lokale borgere og understøtte bæredygtige udviklingsmål.

Det nordlige område ligger mellem byen og erhvervsområdet, og det sydlige område ligger mellem området ved søen og rundkørslen og ned til omfartsvejen:

Det nordlige område

Skovrejsning i dette område bidrager til at skabe bynær skov, hvor der for eksempel er mulighed for en hundeskov og en naturlegeplads. Der kan desuden anlægges spændende stiforløb, der ikke kun tjener formålet om at komme fra A til B, men som giver oplevelser undervejs, hvor man kan udforske og sanse naturen i forskellige perspektiver, mens man færdes mellem træerne.

Det sydlige område

Her ønsker vi at skabe et grønt bælte, der fungerer som en naturlig afskærmning ud mod omfartsvejen.

Her vises en principskitse for, skovrejsning på de to arealer og hvilken proces man skal igennem for at få etableret nyt skov.

Arbejdsgruppen skal i dialog med ejerne af de berørte områder, om de vil etablere skov på deres arealer eller om de vil indgå i et projekt for at muliggøre skovrejsningen.

Find skemaer til anmeldelse på Rebild kommunes hjemmeside:

[Skovrejsning og skovrydning | Rebild Kommune](#)

PROCES FOR SKOVREJSNING



Information om tilskud til privat skovrejsning kan ses på Naturstyrelsens hjemmeside.

Indsatsområde: *Fællesskab, kultur, fritidsaktiviteter og skolen*

FORMÅL: *Formålet med indsatsområdet er at bevare og udvikle byen, samtidig med at vi gør den attraktiv for tilflyttere.*

Nedenstående indsatser understøtter formålet med indsatsområdet og er fremhævet fra 2. udviklingsmøde:

Skolen og hallen som samlingssted for hele byen

- Forbedring af udeområder
- Tiltag ved skolen/SFO/hallen: *legeplads, skaterbane, multibane, indendørs padelbane, beachbane, fodboldbane, sandkasse, klatretårn, gynger, bålhytte og meget mere*
- Støtteforening for skolen

Udvikling af området ved søen og spejderne

- Legeplads + bålhytte ved søen
- Forskønnelse af søområdet og ved spejderne

Udover ovenstående indsatser kom følgende fra brainstormen på 1. udviklingsmøde:

Fysiske tiltag:

- Mountainbike bane
- Torvet + kirkegården som grønt mødested
- Etape 2 af hallen
- Knallertbane - Fritidsmuligheder for knallertdrengene
- Udstilling af kulsvier/ovn

Ikke fysiske tiltag:

- Samarbejde på tværs af foreninger om mere aktivitet
- Årshjul for byens foreninger, institutioner, forretninger mm.
- Fællesskab mellem kirken, skole, Tuen og foreninger
- Bedre sparring til ildsjæle/bestyrelsesmedlemmer omkring f.eks. fundraising, tilladelser, byggerier mm.



Skolen og hallen som samlingspunkt

Vi ønsker, at der i Haverslev skabes et samlingspunkt, der både styrker fællesskabet og giver børn, unge og voksne et sted at mødes og være aktive. For at opnå dette, bør området omkring skolen og hallen udvikles med fokus på funktionalitet og tilgængelighed. For de yngre elever, især på mellemtrinnet, er der et behov for flere aktiviteter og faciliteter, der kan engagere og stimulere deres kreativitet og fysisk udfoldelse. Der skal derfor fokuseres på at skabe en dynamisk skolegård, hvor både leg og sport kan udfoldes på nye måder.

Vi fokuserer som det første på at få etableret en legeplads ved skolen. Her vises en procesplan for, hvad der skal til for at etablere en legeplads på skolens areal. Hvis der skal etableres en legeplads et andet sted end på skolens areal, kan de første to skridt springes over.

Etableringen af en legeplads på skolens område, kan kun ske i samarbejde med skolen.



PROCES FOR ETABLERING AF LEGEPLADS PÅ SKOLENS AREAL



Etablering af en forening

Foreningens aktiviteter skal understøtte skolens formål og må ikke påvirke undervisningens indhold eller den kommunale finansiering.



Præsenterer idéen

Kontakt skolens ledelse og kommunen for at præsentere idéen.



Projektbeskrivelse

Udarbejd en projektbeskrivelse, der beskriver finansiering, udformning og driften af legepladsen.

Byggetilladelse

Alt efter placeringen af en legeplads kan det kræve tilladelse efter anden lovgivning, som først vides når der søges om en konkret placering.

Ansøgning

- **Fuldmagt** fra tinglyst ejer.
- **Situationsplan** med placeringen af legeredskaberne (inkl. afstand til skel)
- **Produktblade** for hvert enkelt legeredskab. Alle skal være DS/EN godkendt.



Send i udbud

Undersøg om projektet skal følge gældende udbudsregler.



Ibrugtagningstilladelse

Legeredskaberne skal godkendes af en legepladsinspektør, som laver en legepladsinspektionsrapport der skal være anmærkningsfri for kommunen, må give ibrugtagningstilladelse til legepladsen. Før må legepladsen ikke bruges.

Etablering af legeplads.

Kommunen anbefaler at man får et professionelt firma til at stille legeredskaberne op, og godkende dem. Det gør stort set alle virksomheder der sælger DS/EN godkendte legeredskaber.





Indsatsområde: *Byforskønnelse*

FORMÅL: Formålet med indsatsområdet er, at der arbejdes på at forbedre byens visuelle udtryk for at gøre den mere indbydende. Byen skal fremstå pænere, så man allerede ved ankomst til byen giver både beboere og besøgende en positiv oplevelse fra første øjeblik.

Skiltning og vejledning til de forskellige aktivitetsområder og naturperler skal gøres mere synlige og let tilgængelige for både borgere og besøgende

Følgende indsatser kommer fra brainstormen på 1. udviklingsmøde:

Ankomst til byen

- En smukkere ankomst fra motorvejssiden
- Bedre skiltning af byen (her må der gerne laves skiltning til der ligger en SPAR inde i byen)
- Reklame for byen

Forskønnelse af byen

- Forskønnelse af Jyllandsgade, Torvet og kirkegården
- Flere bænke rundt i byen
- Flere blomsterbede rundt i byen
- Gadelys ved industrivej/Haverslevvej
- Gadelys fra Tuen til industriparken/Haverslevvej



Det videre arbejde

Hele lokalområdet har et fælles ansvar for at realisere de mange ideer i planen, og der er altid plads til flere hjælpende hoveder og hænder.

Lup-koordineringsgruppen er - sammen med tovholderne for de forskellige indsatsområder – primusmotor i arbejdet med den lokale udviklingsplan. Det er dem der har overblik over projekterne og fremdriften i indsatsområderne.

Hvis nogen har lyst til at bidrage i de nuværende arbejdsgrupper eller tage fat på arbejdet med de indsatsområder, der ikke har nogen arbejdsgrupper, så er det bare at gribe fat i LUP-koordineringsgruppen, som kan hjælpe i gang.

Brug for inspiration, sparring eller finansiering?

Rebild Kommune hjælper gerne med råd og vejledning til projektudvikling, afklaring af lovgivningsmæssige rammer samt muligheder for at søge kommunale puljer eller eksterne fonde mm. Kommunen kontaktes på:

lup@rebild.dk

På www.rebild.dk/finansiering er der overblik over de kommunale puljer og link til Fundraising Club, som alle foreninger har gratis adgang til. Fundraising Club indeholder både en fondsdatabase og en masse tips og tricks til fundraising – også for begyndere.

Frivilligcenter Rebild tilbyder også hjælp til foreninger. På www.frivilligcenterrebild.dk findes en kæmpe værktøjskasse med konkrete redskaber og inspiration til projekter, fundraising, kommunikation, udvikling af foreningsarbejde og meget mere.

