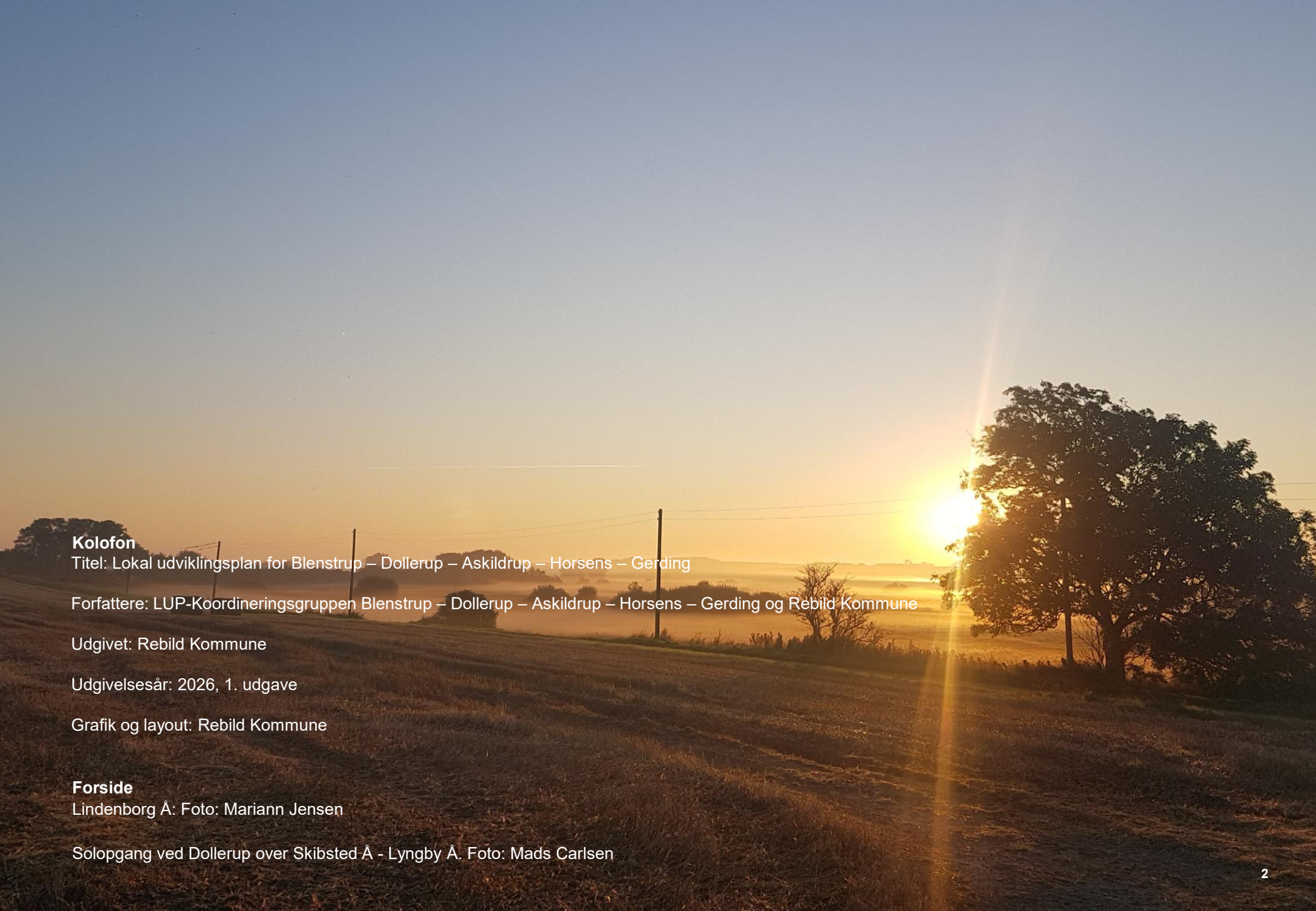




Lokal udviklingsplan for

Blenstrup – Dollerup – Askildrup – Horsens – Gerding



Kolofon

Titel: Lokal udviklingsplan for Blenstrup – Dollerup – Askildrup – Horsens – Gerding

Forfattere: LUP-Koordineringsgruppen Blenstrup – Dollerup – Askildrup – Horsens – Gerding og Rebild Kommune

Udgivet: Rebild Kommune

Udgivelsesår: 2026, 1. udgave

Grafik og layout: Rebild Kommune

Forside

Lindborg Å: Foto: Mariann Jensen

Solopgang ved Dollerup over Skibsted Å - Lyngby Å. Foto: Mads Carlsen



Horsens. Foto: Sonja Paulsen

Indhold

Hvad er en lokal udviklingsplan?	4
Indledning	5
Vision	6
Beskrivelse af lokalområdet	8
• Blenstrup	12
• Dollerup	14
• Askildrup	15
• Horsens	16
• Gerding	17
Indsatsområder	19
• Frivillighed og fællesskab	21
• Bosætning og udvikling	22
• Sophie Amalie som kraftcenter	24
• Vores Hus	25
• Trafiksikkerhed og infrastruktur	27
• Natur og friluftsliv	28
Organisering	33
Værktøjskasse	34

Hvad er en lokal udviklingsplan?

En lokal udviklingsplan:

- sætter retning for lokalområdets udvikling med udgangspunkt i borgernes egne ønsker, idéer og engagement.
- beskriver områdets potentialer og udfordringer og indeholder indsatsområder, der skal arbejdes med for at gøre området endnu mere attraktivt.
- udarbejdes i tæt samarbejde mellem områdets borgere og Rebild Kommune.

Ansvaret for at føre udviklingsplanen ud i livet ligger hos lokalområdet. Rebild Kommune er klar med sparring.

Fordelene ved en lokal udviklingsplan

En lokal udviklingsplan:

- samler borgere til dialog om områdets potentialer og udfordringer.
- giver området en fælles retning og styrker muligheden for at tiltrække investorer, fonde og puljemidler ved at demonstrere et strategisk afsæt for lokal udvikling.
- hjælper med at prioritere beslutninger om områdets fremtidige udvikling.
- giver Rebild Kommune indblik i lokalområdets ønsker.



Oversigtskort 2025 over Horsens og udsnit af Lindensborg Å, der løber nord for byen. Foto: Rebild Kommune, SDFI.dk



1. Udviklingsmøde Foto: Rebild Kommune

Indledning

Lokalområdet Blenstrup – Dollerup – Askildrup – Horsens – Gerding er kendetegnet ved et stærkt lokalt fællesskab, et aktivt og mangfoldigt foreningsliv samt en solid samarbejdskultur.

Ligesom mange andre landdistrikter, er området præget af strukturelle demografiske forandringer med flere enpersonshusstande, færre børnefamilier og en aldrende befolkning. Analyser viser desuden en tilflytning af unge voksne i alderen 20–29 år, hvilket adskiller området positivt fra landdistrikter generelt og indikerer et udviklingspotentiale.

Vores mange ildsjæle, områdets naturværdier, mødesteder og potentialet for flere børnefamilier, er elementer der bidrager til vores fælles ambition om at styrke, fastholde og udbygge disse kvaliteter samt arbejde strategisk med bosætning og det gode hverdagsliv.

Udviklingsplanen er resultatet af to udviklingsmøder i efteråret 2025, hvor borgere fra hele lokalområdet i fællesskab har identificeret styrker og behov og omsat dem til konkrete indsatsområder.

Planen understøtter lokalrådets ønske om at åbne fællesskabet og invitere nye borgere, frivillige og samarbejdspartnere aktivt ind, så lokale styrker omsættes til langsigtet og bæredygtig udvikling i tæt samarbejde med Rebild Kommune.

God læselyst!

Udvikling, der fremmer vores styrkepositioner

Et aktivt lokalsamfund med et stærkt fællesskab og stor frivillighed

Naturen lige uden for døren

Mødesteder og faciliteter – særligt privatskole, hal og købmand

Knap 20 minutter til det hele

Tilflytning af unge voksne

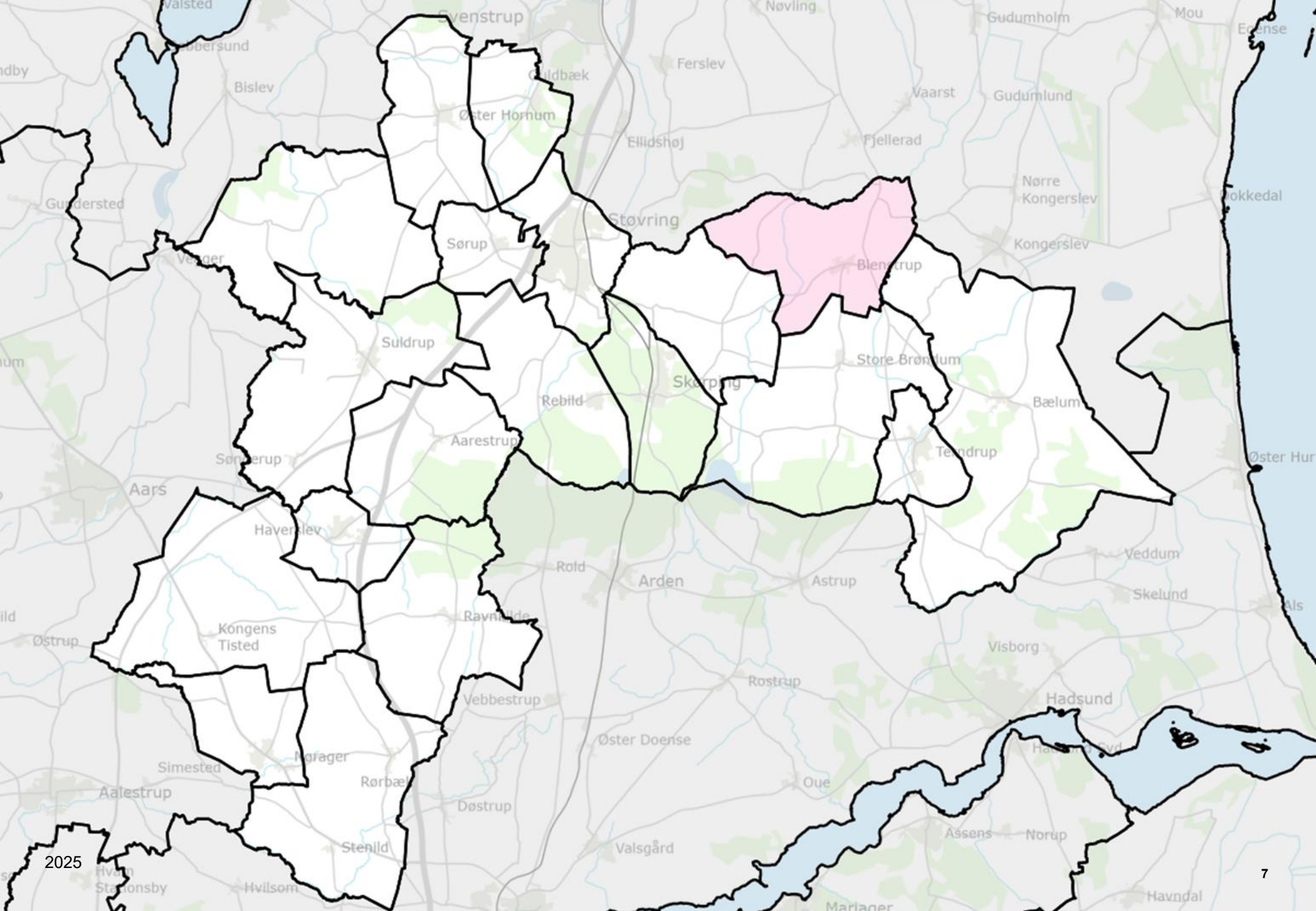
Vision

Vores lokalområde er et åbent og inkluderende sted, hvor mennesker trives, naturen er tæt på, og fællesskabet binder os sammen. Det er en styrke, vi bygger videre på.

Vi vil skabe et lokalsamfund i fortsat udvikling, hvor det gode hverdagsliv er omdrejningspunktet, og hvor nærhed, fællesskab og muligheder gør området særligt attraktivt for unge familier med børn. Samtidig skal lokalområdet være et trygt og inkluderende sted for alle - uanset alder, baggrund og hvor længe man har boet her.

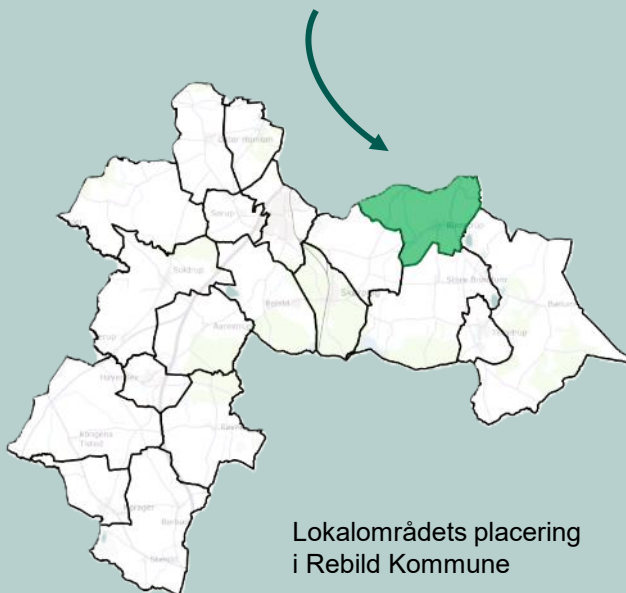
Vi vil gøre det endnu lettere at komme til, fra og rundt i lokalområdet, så hverdagen forbliver enkel. Vi vil skabe sammenhæng og tilgængelighed til naturen, og styrke vores samarbejde med lokalområderne omkring os, fordi vi er en del af noget større.

Institutionerne, foreningslivet og vores mødesteder skal fortsat være en central drivkraft i lokalområdet, og gennem synlige aktiviteter og arrangementer skaber vi liv og nærvær for alle aldersgrupper



Beskrivelse af lokalområdet

826 indbyggere



Lokalområdets placering i Rebild Kommune

Styrkepositioner

Vores lokalområde er attraktivt for bosætning, fordi det rummer stærke stedbundne kvaliteter som smukke ådale, der slynger sig gennem landskabet, skovområder og åbne landskaber. Udover bynær natur er området kendetegnet ved et rigt, varieret og aktivt foreningsliv, der understøtter fællesskab og trivsel. Hverdagen er nem og attraktiv, fordi der er kort afstand til skole, børnehave, indkøbsmuligheder og fritidsaktiviteter.

Huspriserne ligger væsentligt lavere end i Aalborg, hvilket skaber et økonomisk incitament for tilflytning, især for unge familier og par. Samtidig giver den geografiske nærhed til Aalborg Øst, regionens største vækst- og bosætningsområde med Aalborg Universitet, Universitetshospitalet og erhvervsklynger, en unik mulighed for at tiltrække nye borgere.

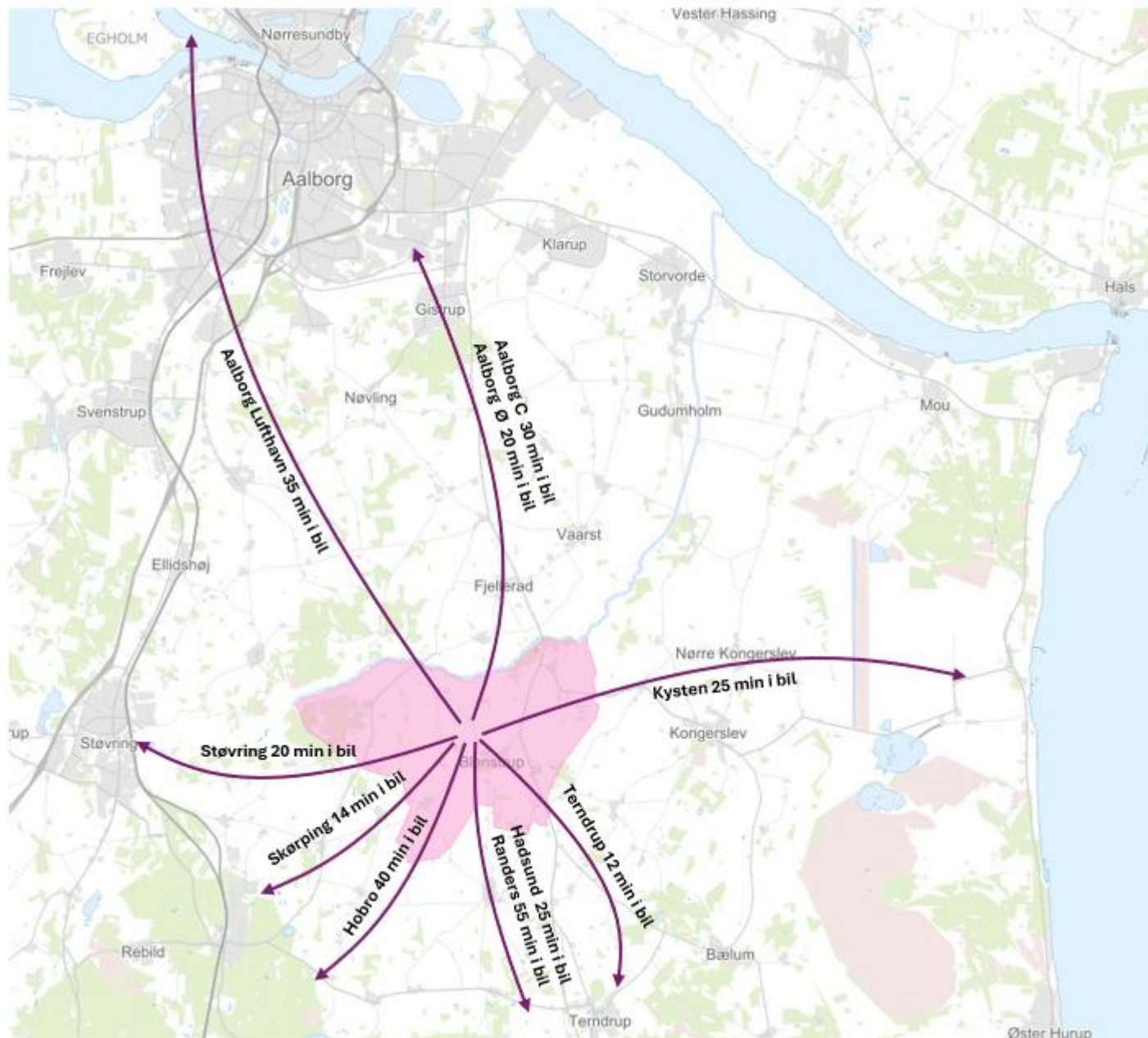
Samarbejde har altid været en naturlig del af vores udvikling. Vores lokalområde er ét af fem, der tilsammen udgør Landsbyklyngen Rebild Øst - i daglig tale Rebild Øst Klyngen. Klyngen blev etableret i 2016 for at styrke samarbejdet og skabe en fælles identitet for den østlige del af Rebild Kommune. Med denne udviklingsplan styrker vi fællesskabet i vores lokalområde og på tværs af klyngen. Vi ser os selv som en del af noget større; et fællesskab, hvor vi sammen skaber identitet, aktiviteter og muligheder til gavn for hele den østlige del af Rebild Kommune

Potentialer

Vi oplever en positiv tendens: Der er tilflytning af 20–29-årige par, hvilket er atypisk for landdistrikter og indikerer en særlig attraktionsværdi. På udviklingsmøderne blev det fremhævet, at dette potentiale bør udnyttes gennem udvikling af attraktive boligområder og en tydelig positionering af området som et naturnært alternativ til Aalborg med stærke fællesskaber. Foreningslivet og lokale mødesteder skal styrkes for at tiltrække og fastholde borgere, og der skal sikres et solidt fundament for Sophie Amalie Skolen, børnehaven og de lokale faciliteter.

Udfordringer

Vi oplever at især borgere i aldersgruppen 40-49 år fraflytter området. Denne udvikling udfordrer opretholdelsen af lokale tilbud som hal og købmand. Vi har ikke har ret mange boliger til seniorer, som gerne vil flytte fra et stort hus til et mindre i samme område. Der er behov for en målrettet indsats, der kan fastholde og tiltrække familier og erhvervsaktive borgere. Denne udviklingsplan er et strategisk greb til at håndtere denne udfordring.



Placering og tilgængelighed

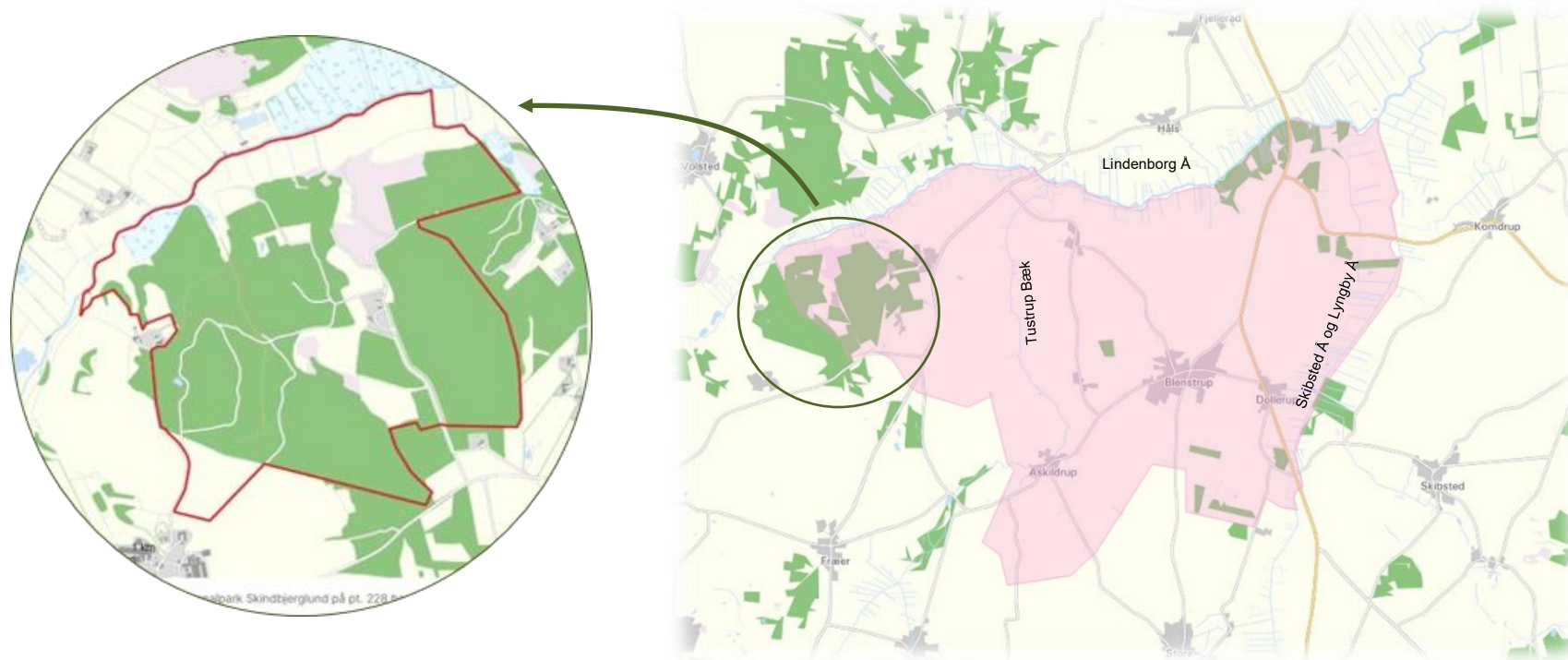
Lokalområdet Blenstrup – Dollerup – Askildrup – Horsens – Gerding ligger i den nordøstlige del af Rebild Kommune tæt på Aalborg Kommune, hvor Lindenborg Å og Skibsted Å markerer grænsen.

Lokalområdet ligger op ad rute 507, som er hovedvejen mellem Aalborg og Randers. Du kan nå både Støvring, Hadsund og Aalborg midtby på 20 - 30 minutter i bil, og på under en time er du i centrum af Randers. Fra Blenstrup og fra Aalborgvej ved Dollerup er der busforbindelse mod Aalborg og mod Hadsund.

Naturen og landskabet

Vores lokalområde har noget ganske unikt, når det gælder den landskabelige herlighedsværdi. Området byder på et smukt, åbent landskab med bløde bakker og en stærk landbrugstradition. Det storbakkede landskab bliver flere steder afbrudt af de store ådale omkring Lindenberg Å, Skibsted Å og Lyngby Å, som har flad bund og stejle dalsider. Disse ådale er en del af fremtidens grønne løsninger og indgår i Den Grønne Treparts arbejde med at skabe mere natur og klimavenlige landskaber. Fra et rekreativt perspektiv, er vi opmærksomme og nysgerrige på de potentielle projekter, som Den Grønne Trepert kan medføre og vi står klar med input og arbejdskraft til at indtænke rekreative formål i transformationen af landskabet omkring ådalene.

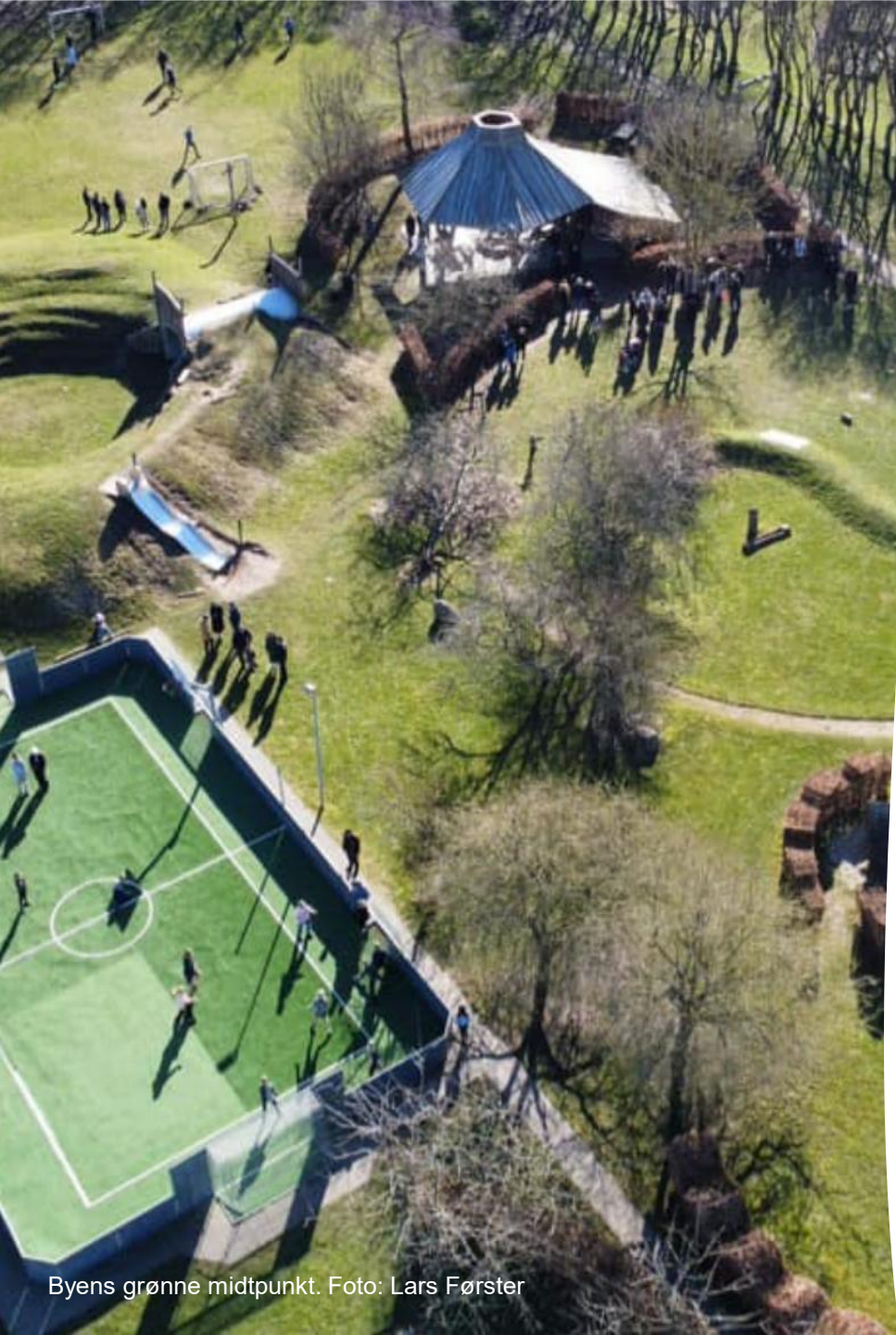
I området ligger det mellemstore skovområde ved Skindbjerglund og Rise Skov - som er i spil som mulig naturnationalpark. Skovområdet er ejet af Naturstyrelsen, og der er fri adgang til området med mulighed for at opleve unik natur helt tæt på. Denne naturperle gør vores lokalområde særligt attraktivt for naturglade tilflyttere.



Området ved Skindbjerglund Skov og Rise Skov er i betragtning som en af Danmarks 6 nye naturnationalparker (Kilde: Naturstyrelsen 2025).



Gerding grænser op til Rise Skov. Foto: Rebild Kommune, SDFI.dk, 2025



Byens grønne midtpunkt. Foto: Lars Førster

Blenstrup

Lille på landkortet - enorm på fællesskab

Blenstrup er lokalområdets center for faciliteter. Her er skole, dagtilbud, hal, spejderhytte, kirke og købmand som understøtter fællesskab og hverdagsliv.

Vi har et stærkt fællesskab og foreningsliv. Antallet af ildsjæle er stort, og med ca. 20 foreninger byder byen på bl.a. idræt, indendørs padel, spejder, seniorgrupper, udsmykningsgruppe og lystfiskeri.



Bynær natur

Blenstrups grønne oaser findes ved Sophie Amalie Skolen, Galgebakken og ved frugtlunden ved kirken, som har Rebild kommunes største staudebed.

Fokus på bosætning

Der er kun 15 min. til motorvejen, Rebild Bakker, Lille Vildmose og Aalborg Storcenter.

Det nye supersygehus i Aalborg tiltrækker allerede unge børnefamilier, og der arbejdes på udvikling af flere boliger i byen.



Kirke og frugtlund. Foto: Birgitte Feld Mikkelsen



Jul i Blenstrup. Foto: Lene Klindt Hannibal

Dollerup

Natur, nærvær og naboliv – det er Dollerup

I Dollerup har vi godt sammenhold og faste traditioner, hvor fællesskabet og det sociale dyrkes.

Vi har naturen og Skibsted Ådal lige uden for døren.

Vi er ude på landet, men alligevel tæt på god infrastruktur.

Vi har plads til alle og mulighed for at leve det frie liv i alle aldre.





Gåtur langs bæk og marker. Foto: Pia Elberg



Askildrup

Byen langs bækken mellem marker og ådal

Askildrup er en lille landsby, der kan spores tilbage til 1500-tallet, hvor byen nævnes i forbindelse med Grevens Fejde.

I Askildrup er der et stort lokalt engagement og stor opbakning til fællesarrangementer.

Midt i byen er der legeplads med hoppepude, sansegynges og svævebane.

Askildrup Bylaug er den samlende forening, som arrangerer mindst seks fællesaktiviteter årligt og også arbejder sammen med andre landsbyer.



Julepyntet torv. Foto: Pia Elberg



Busstopt ved Bækken. Foto: Pia Elberg

Horsens

Byen med de store vidder. Vi er måske ikke så mange, til gengæld tænker vi stort. En lille landsby med stort fællesskab

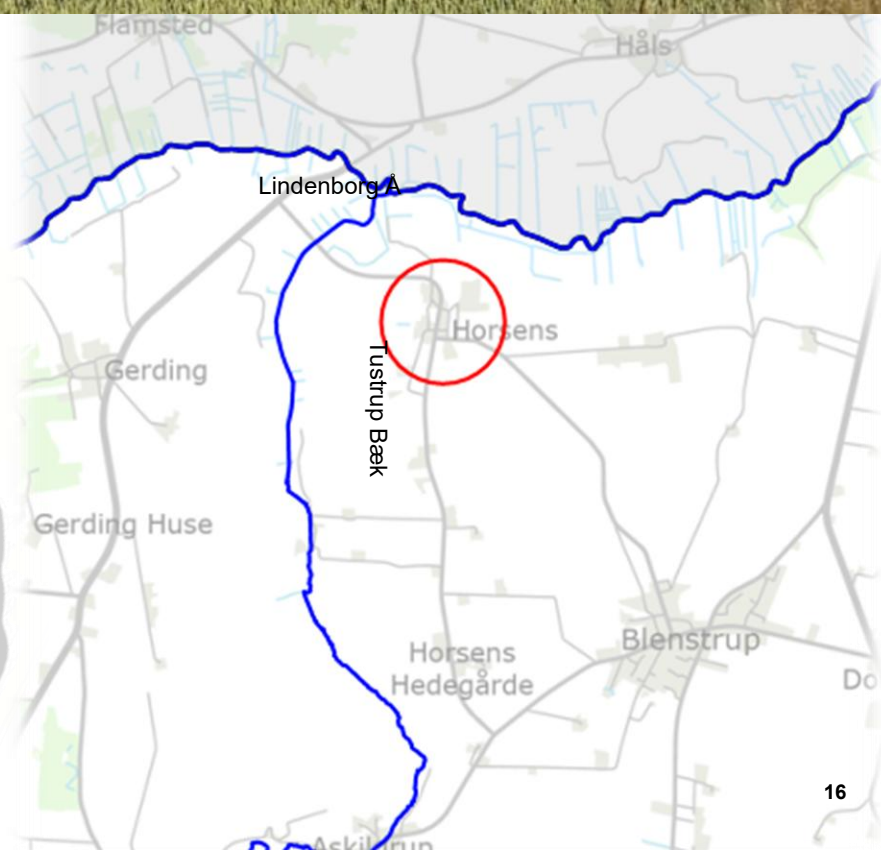
Navnet Horsens stammer fra gammel tid af Horsnæs, formentligt hvor heste er bragt til et næs med hestehaver. Byens vartegn er derfor også en hest, der er opstillet inde midt i byen i form af en træskulptur. At Horsens har rødder langt tilbage i tid, vidner fundet af en stor sølvskat fra vikingetiden om. I 2017 blev over 200 sølvmønter fundet på en mark lidt udenfor byen.

Horsens har et stærkt fællesskab og tradition for at samarbejde og hjælpe hinanden. Vores teltplads er samlingssted for tilbagevendende aktiviteter, og i dårligt vejr rykker vi indendørs i en privat gildesal. Bylauget står for mange af vores fælles aktiviteter.

Horsens ligger på et næs, som rager ud i Lindenberg Ådal. Arealerne i og omkring Horsens er udpeget som særligt værdifuldt landskab.

Nord for Horsens er arealerne i ådalen udlagt som lavbundsareal, ligesom der findes flere områder langs ådalen, som er omfattet af Naturbeskyttelseslovens §3

Udsigt fra Horsens. Foto: Sonja Paulsen



Gerding

En perle midt i naturen

Gerding er en lille landsby med ca. 40 husstande. Landsbyen ligger ca. 8 km nordøst for Skørping og tæt på kommunegrænsen til Aalborg.

Fællespladsen med bålplads, overdækkede siddepladser og en hyggelig hytte er Gerdings samlingssted, som alle bidrager til at vedligeholde.

Gerding Bylaug er den samlende forening, hvor næsten alle husstande er medlemmer. Bylauget har nedsat forskellige udvalg, der engagerer mange af beboerne. Bylauget gør desuden en stor indsats for at byde nye borgere velkommen til byen. Gerding er et attraktivt sted at bosætte sig og huse sælges generelt hurtigt.

Umiddelbart vest for landsbyen ligger skovområderne Bækhus, Rise og Skindbjerglund, som nås fra Gerding gennem en kløftet dal ved navn "Tågedal". Området ved Skindbjerglund og Rise Skov er i betragtning som en af Danmarks 6 nye naturnationalparker.





Udendørshygge på Fællespladsen i Gerding. Foto: William Bluhme

Indsatsområder

Frivillighed
og
fællesskab

Bosætning
og
udvikling

Sophie
Amalie
som
kraftcenter

Vores Hus

Trafik-
sikkerhed
og infra-
struktur

Natur
og
friluftsliv

Fra brainstorm til udvalgte indsatsområder

Borgere fra hele lokalområdet var samlet til to workshops i efteråret 2025. Resultaterne af arbejdet er sammenfattet i seks indsatsområder.



Eftermiddagskaffe på legepladsen i Askildrup. Foto: Pia Elberg

Frivillighed og fællesskab

Formål

At styrke, fastholde og tiltrække frivillige kræfter i lokalområdet og styrke det sociale sammenhold gennem aktiviteter, der binder os sammen.

Frivilligheden er den centrale drivkraft for fællesskabet, og for at foreninger og lokale initiativer trives.

Vi vil fastholde det frivillige engagement ved at understøtte de frivilliges udvikling og anerkende deres betydning for både fællesskabet og for den enkelte.

Vi vil gøre det let at engagere sig og skabe en kultur med meningsfulde frivillige fællesskaber.



Målsætninger

Samarbejde og struktur

- Fremme samarbejde mellem foreninger og reducere administration gennem fælles løsninger, koordinering og, hvor det giver mening, sammenslutning af foreninger.
- Skabe synlig anerkendelse og relationer på tværs af foreninger.
- Fastholde og udvikle samarbejde med andre lokalområder.

Rekruttering og fastholdelse

- Styrke og pleje frivillige gennem lederudvikling, videndeling og kompetenceløft.
- Tiltrække nye frivillige ved at finde og inddrage personer uden for fællesskaberne og skabe tydelige indgange til det frivillige fællesskab.
- Styrke forældreinddragelsen i børnenes fritidsaktiviteter.
- Synliggøre frivillighedens værdi som en kilde til fællesskab, læring og personlig udvikling

Næste skridt

- LUP-koordineringsgruppen skal være en drivkraft for fællesskab på tværs af lokalområdet og fortsætte samarbejdet i Landsbyklyngen Rebild Øst.
- Frivilligcenter Rebild kan hjælpe med inspiration, værktøjer og sparring i arbejdet med frivillighed.
- Kortlægge alle foreninger i lokalområdet
- Lave en foreningsbrochure, der viser alle aktiviteter i lokalområdet
- Etablere en mental grejbank med viden, erfaringer og idéer til inspiration
- Planlægge frivilligfest
- Planlægge fællesspisning, barselscaféer, legestue

Bosætning og udvikling

Formål

At fastholde udvikling og fortsat sikre attraktive rammer for nuværende og kommende borgere.

Et stigende befolkningstal er nøglen til at opretholde en stærk skole og dagtilbud, et aktivt foreningsliv og kulturtilbud, lokale erhverv og handel.

Vi vil arbejde for en bæredygtig udvikling, hvor vi sikrer høj trivsel blandt alle, uanset alder, baggrund og hvor længe man har boet her.

Vi vil skabe velfungerende bymiljøer, der afspejler lokal identitet, samspil og trivsel. Byernes fysiske rammer skal vedligeholdes og forskønnes, så de fremstår indbydende.

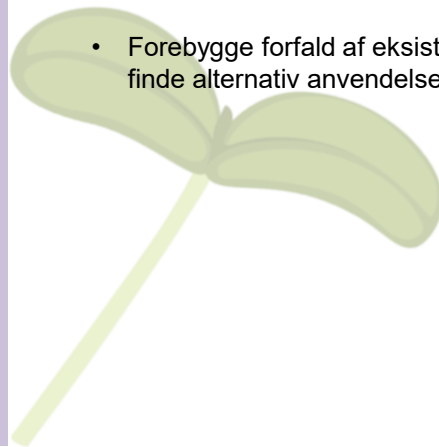
Målsætninger

Bosætning

- Udvikle en bosætningsstrategi, fx med *“Bo på prøve”*-pakker og tilbud til nye familier fra Aalborgområdet.
- Arbejde for boligmulighed til alle livsfaser; unge, familier og seniorer.
- Styrke bosætning gennem målrettet markedsføring
- Bidrage til afsætning af de kommunale byggegrunde
- Undersøge mulighederne for at udlægge arealer til ny bebyggelse inden for byskiltet og i landzone, herunder udlægning af arealer til blandt andet tiny houses.

Byforskønnelse og vedligehold

- Gennemføre forskønnelse af hovedgaderne for at skabe pæne og levende bymiljøer.
- Sikre en planlagt og bæredygtig naturpleje af grønne områder.
- Forebygge forfald af eksisterende boliger. Nedrive faldefærdige bygninger eller finde alternativ anvendelse af eksisterende bygningsmasse.



Næste skridt

- Blenstrup Lokalråd har indsendt ønsker til udstykning af nye boligområder i Blenstrup. Ønskerne tages med i den kommende proces for nye arealudlæg til boliger i 2026.
- Udarbejde en projektplan som sikrer fortsat drift af den lokale købmand. Indtænke funktioner som fx pakkepost og café eller mødested for at styrke bæredygtigheden. Herunder fortsat undersøge anvendelse af eksisterende bygningsmasse i regi af Blenstrup Hallen. Der pågår allerede dialog med Rebild Kommune, Ejendomme og Udearealer.
- Frivilligcenter Rebild og Rebild Kommune kan hjælpe med sparring og inspiration til markedsføring af landdistriktet i kommunen.
- Understøtte frivillige grupper, der passer grønne arealer i byerne. Blandt andet ved at kontakte Rebild Kommunes, Ejendom og Udearealer til en indledende dialog og sparring om beplantning og vedligehold af grønne arealer.
- Fremme vedligeholdelse af private arealer ved at motivere lodsejere til at pleje deres ejendomme og grønne områder.



Illustration over lokalområdets ønsker til udstykning af nye boligområder i Blenstrup (2025).

Sophie Amalie som kraftcenter

Formål

At gøre Sophie Amalie og området omkring attraktivt for alle generationer.

Skolen og hallen er centrale mødesteder, som danner ramme for læring, fritid og fællesskab.

Vi vil styrke området som et naturligt centrum for lokal identitet og sammenhold ved at udvikle de fysiske rammer og skabe flere fælles aktiviteter.

Vi vil sikre gode betingelser for børn og unge, samtidig med at skolen i højere grad kan bruges af hele lokalsamfundet - både til idræt, kultur og sociale arrangementer.

Sophie Amalie Skolen er nabo til hallen i Blenstrup, og derfor er der særlig synergi mellem dette indsatsområde og indsatsområdet 'Vores Hus'.

Målsætninger

Uddannelse og dagtilbud

- Sikre fortsat drift og udvikling af skole og dagtilbud.

Kommunikation

- Styrke markedsføring målrettet børnefamilier og unge tilflyttere.

Transformation af udearealer

- Forandre og forskønne udearealerne, herunder skabe grønne forbindelser i området.
- Indsigt i og plan for klimatilpasning til oversvømmelse og skybrud med fokus på rekreativt potentiale.
- Gøre legepladsen mere synlig gennem skiltning og formidling.

Samlingssteder

- Udvikle Sophie Amalie som samlingspunkt med fx højskoleaktiviteter, foredrag, fællesspisninger og kulturelle arrangementer.

Næste skridt

- Transformationen af legepladsen er i gang. Der er bevilliget midler til første fase af projektet og der er en igangværende dialog med Rebild Kommune om myndighedsbehandling.
- Tilbyde muligheder for yderligere pasnings- og skoletilbud som en del af Sophie Amalie
- Rebild Kommunes spildevandsteam kan kontaktes for nærmere afklaring af betydningen af Blenstrups udpegning som oversvømmelsesrisikoområde.



Vores Hus

Formål

At transformere hallen til et multifunktionelt aktivitetshus.

Blenstrup Hallen er sammen med naboen, Sophie Amalie Skolen og Børnehaven, lokalområdets vigtigste mødesteder.

Vi vil videreudvikle og omdanne Blenstrup Hallen til et multifunktionelt aktivitetshus, der rummer sport, kultur, fællesskab og mødesteder på tværs af alder og interesser.

Vi vil styrke foreningslivet, skabe nye aktiviteter og understøtte lokale initiativer.

Målsætninger

Faciliteter og udvikling

- Videreudvikle og modernisere hallen til et multifunktionelt aktivitetshus med muligheder for fitness, fællestræning og faciliteter.
- Udvide anvendelsen af eksisterende bygninger, som den tidligere børnehave Valhalla, for at skabe liv og aktivitet i området. Fx købmand, fitness, erhverv og mødelokaler.

Fællesskab og digital koordinering

- *Vores Hus* skal være et samlingspunkt, der afspejler områdets stærke fællesskab og bidrager til at gøre lokalområdet og Rebild Øst Klyngen endnu mere attraktiv som et sted godt sted at bo.
- Etablere en fælles digital opslagstavle og et årshjul for lokalområdets aktiviteter, så initiativer, arrangementer, lokale oplevelser, foreninger og samarbejder bliver synlige for alle.

Næste skridt

- Projektér udnyttelse af Blenstrup Hallens lokaler, hvor børnehaven Valhalla lå tidligere. Afklare lejemål med kommunen.
- Udarbejde en samlet kortlægning og implementere digital bookingløsning for lokaler og faciliteter, så brugen af Vores Hus bliver overskuelig og tilgængelig for alle.



Trafik- sikkerhed og infrastruktur

Formål

At gøre det nemt og sikkert at komme til, fra og rundt i området.

Gode forbindelser er en forudsætning for bosætning, fællesskab og adgang til arbejde, uddannelse og fritidstilbud.

Vi vil styrke kollektive transportmuligheder, offentlige såvel som private, etablere sikre skoleveje og skabe bedre sammenhæng mellem byerne, så det bliver trygt at bevæge sig på cykel og til fods i lokalområdet.

Målsætninger

Kollektiv trafik

- Arbejde for at forbedre transportmulighederne til Aalborg, Hadsund, Skørping og Støvring gennem genopretning af lokale ruter og afgange.
- Arbejde for bedre transportmuligheder til skole og fritidsaktiviteter, fx busforbindelser og sikre cykelstier.
- Arbejde for at etablere sti fra busstoppesteder i Dollerup til Blenstrup.

Sikkerhed og infrastruktur

- Etablere cykelstier og sikre skoleveje med særligt fokus på belysning og tunneller, fx ved Dollerup.
- Anlægge gangsti og sikker skolevej fra Askildrupvej til Vandværksvej.
- Arbejde for passende hastighedsgrænser på indfaldsveje for at øge trafiksikkerheden.

Næste skridt

- Øge kendskabet til eksisterende offentlige transportmuligheder, fx Flextur og Plustur og samkørselsplatformen NaboGo i regi af NT.
- Undersøge muligheder for fælles privatkørsel, fx lokal minibusordning eller deling af plejehjemsbus.
- Rebild Kommune har ikke planlagt anlæg af cykelsti i området. Vi melder vores ønsker ind til Rebild Kommune og arbejder videre med lokale løsninger. Fx trampesti mellem Blenstrup og Dollerup i samarbejde med private lodsejere.
- GF Fondens Trafiklegat undersøges som mulig medfinansieringskilde
- Vurdere og indsende ønsker til trafiksikkerhedsindsatser, så de evt. kan indgå i Rebild Kommunes prioriteringsliste til trafiksikkerhedsmidler.

Natur og friluftsliv

Formål

At gøre vores unikke, rige og varierede natur mere tilgængelig, så den aktivt integreres i hverdagen.

Rekreative områder og adgang til naturen er afgørende for livskvalitet og for at styrke sammenhæng mellem vores byer samt mellem byerne og landskabet.

Vi vil styrke adgangen til og oplevelsen af den omkringliggende natur i vores lokalområde.



Målsætninger

Sammenhæng i landskabet

- Skabe adgang til og binde lokalområdet sammen via eksisterende og nye stier, markveje og grønne forbindelser fx stier langs ådalene, nye vandre-, cykel- og hjertestier samt genetablering af sti langs Brøndumvej ud til Galgebakken.

Friluftstilbud og synlighed

- Etablering af hundeskov.
- Anlæg af shelter nær Galgebakken.
- Gøre naturens muligheder mere synlige og tilgængelige gennem målrettet kommunikation, kortmateriale og skiltning.
- Etablere og vedligeholde legepladser og fællesområder, der inviterer til aktivitet og samvær.
- Undersøge mulighed for anlæg af fx minigolf, green og øvebane til golf og mini-cross bane

Samarbejde

- Samarbejde i forhold til Den Grønne Trepert og den potentielle naturnationalpark øst for Gerding.



Næste skridt

- Ved Galgebakken i Blenstrup er der fx beskyttet natur og fortidsmindebeskyttelseslinjen, jf. side 31. Evt. shelter skal placeres uden for disse områder. Kortmateriale findes på miljoeportal.dk.
- Der ligger en potentiel mulighed i at etablere hundeskov, hvor der er indvindingsområde til vandværket. Kontakt lodsejer for dialog. Du kan læse mere om skovrejsning her: <https://rebuild.dk/borger/miljoe-klima-og-natur/natur/skovrejsning-og-skovrydning>
- Start altid med lodsejerdialog og vær opmærksom på krav om tilladelser fra forskellige lovgivninger ved anlæg af stier, shelter, greens mm.
- Rebild Kommune kan være behjælpelig med at synliggøre stier og rekreative faciliteter på udinaturen.dk. Det er et krav, at stier og faciliteter skal være offentlig tilgængelig.
- Vi er opmærksomme og nysgerrige på de potentielle lavbundsprojekter, som Den Grønne Trepert kan medføre. Der er ingen streger på landkortet endnu, men vi står klar med input og arbejdskraft til, hvordan rekreative formål indtænkes i transformationen af områdets lavbundslande.





Lindenberg Å, Gerding. Foto: Mariann Jensen

FAKTA: NATURA 2000

Natura 2000 er betegnelsen for et netværk af beskyttede områder i EU. Områderne skal bevare og beskytte naturtyper og vilde dyre- og plantearter, som er sjældne, truede eller karakteristiske for EU-landene. Områderne er udpeget til målrettet, aktiv naturforbedring, hvilket betyder at der er krav om at forbedre naturtyperne, så de opnår "gunstig bevaringsstatus". I modsætning til § 3 arealer, skal arealerne derfor plejes, så naturen forbedres, eller forbliver med god tilstand.

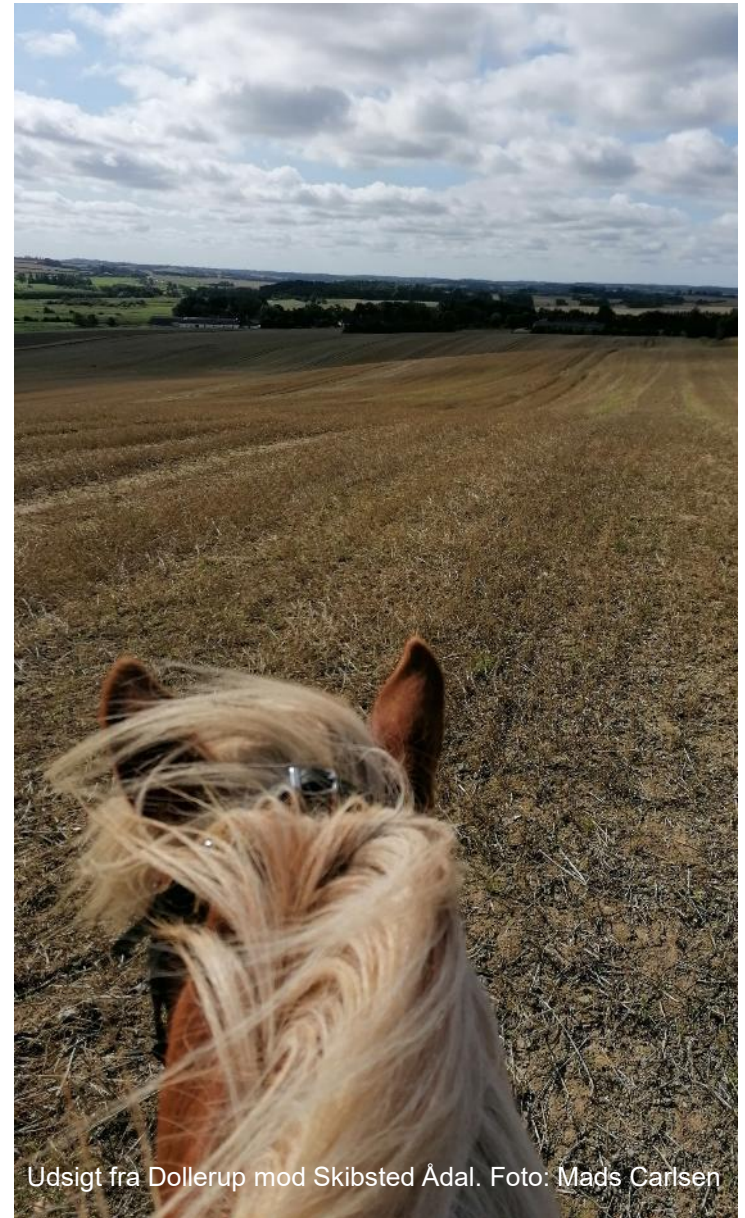
Man må som udgangspunkt gerne færdes i Natura 2000 områder efter de almindelige adgangsregler: frit på offentlige arealer, og på private arealer må man frit færdes på udyrkede arealer, hvis der er lovlig adgang dertil. Derudover må man færdes på permanente ad stier og veje.

FAKTA: NATURBESKYTTELSESLOVENS §3

Naturbeskyttelseslovens § 3 beskytter værdifulde naturtyper som enge, moser, overdrev, søer og heder, mod menneskelig påvirkning, som ændrer tilstanden af naturen. Formålet med lovbestemmelsen er, at sikre naturarealerne så de kan udvikle sig naturligt og give gode levesteder for planter og dyr.

Det er tilladt at pleje arealerne med høslæt og afgræsning, men det er ikke et krav. Det er ikke tilladt at plante, fælde, omlægge, dyrke, gøde, sprøjte, oprense eller afvande arealerne. Alle tiltag kræver en dispensation, som kun kan meddeles i særlige tilfælde. Stier og andre rekreative tiltag kræver også altid en dispensation fra beskyttelsen.

Man må som udgangspunkt gerne færdes i § 3-områder efter de almindelige adgangsregler: frit på offentlige arealer, og på private arealer må man frit færdes på udyrkede arealer, hvis der er lovlig adgang dertil. Derudover må man færdes på permanente stier og veje.



Udsigt fra Dollerup mod Skibsted Ådal. Foto: Mads Carlsen



Skindbjerglund Skov. Foto: Mariann Jensen

Organisering

Hele lokalområdet har et fælles ansvar for at realisere de mange idéer i planen, og der er altid plads til flere hjælpende hoveder og hænder.

LUP-kordineringsgruppen er primusmotor i arbejdet med den lokale udviklingsplan. Det er dem, der har overblik over projekterne og fremdriften i indsatsområderne.

Hvis nogen har lyst til at bidrage i de igangværende projekter eller at tage fat på arbejdet med de indsatsområder, der ikke har nogen arbejdsgrupper, så er det bare at gribe fat i koordineringsgruppen, som kan hjælpe i gang.

På en fælles generalforsamling, hvor hele lokalområdet bliver inviteret, fortælles om status på arbejdet med indsatser under den lokale udviklingsplan.



Værktøjskasse

Læs mere her, hvis du har brug for kontaktinformationer, inspiration, sparring eller finansiering.

Rebild Kommune hjælper gerne med vejledning til projektudvikling, afklaring af lovgivningsmæssige rammer samt muligheder for at søge kommunale puljer eller eksterne fonde mm.

Emne	Kontakt	Nyttige links
Lokale Udviklingsplaner, Udviklingspuljen, Kultur, Fritid, Frivillighed Inspiration, sparring og kommunale puljer.	lup@rebild.dk	www.rebild.dk/lup www.rebild.dk/udviklingspuljen www.rebild.dk/kultur-fritid-dg-frivllig
Kommuneplan og lokalplaner	plan@rebild.dk	www.rebild.dk/kommuneplan www.rebild.dk/lokalplaner
Digitale kort (alt fra planer, ejendomsgrænser og matrikeldata til fredninger og miljøzoner) Find lodsejer		www.rebild.dk/kort www.miljoeportal.dk Download app "Find Ejeren"
Byggeri: tilladelser	byg@rebild.dk	www.rebild.dk/book-en-byggesagsbehandler
Kommunale ejendomme og udearealer, drift af grønne områder	eu@rebild.dk	
Natur: tilladelser	natur@rebild.dk	
Veje og trafik: tilladelser	vej@rebild.dk	www.rebild.dk/veje-trafik-og-offentlige-arealer
Klimatilpasning og spildevand: tilladelser	spildevand@rebild.dk	

Udviklingspuljen

Rebild Kommunes Udviklingspulje understøtter lokal udvikling og engagement.

I Udviklingspuljen kan I søge om støtte til at gennemføre projekter, der støtter op om vision og indsatsområder i den lokale udviklingsplan.

www.rebild.dk/udviklingspuljen

Fundraising

På www.rebild.dk/finansiering er der overblik over de øvrige kommunale puljer og link til Fundraising Club, som alle foreninger har gratis adgang til. Fundraising Club indeholder både en fondsdatabase og en masse tips og tricks til fundraising – også for begyndere.

Frivilligcenter Rebild

Frivilligcenter Rebild tilbyder hjælp til foreninger.

På www.frivilligcenterrebild.dk findes en kæmpe værktøjskasse med konkrete redskaber og inspiration til projekter.



DIN LUP-KOORDINERINGSGRUPPE

Find kontaktinformation på din LUP-kordineringsgruppe via dette link <https://udvikling.rebild.dk/lokale-udviklingsplaner-lup-0>

eller ved at scanne QR-koden.

Her finder du også information om Udviklingspuljen og kan se alle de lokale udviklingsplaner i kommunen i takt med, at de bliver udarbejdet.



