

Lokal udviklingsplan for

Bælum • Korup • Lille Brøndum • Skibsted • Smidie • Solbjerg •
Solbjerg Stationsby • Svanfolk





Kolofon

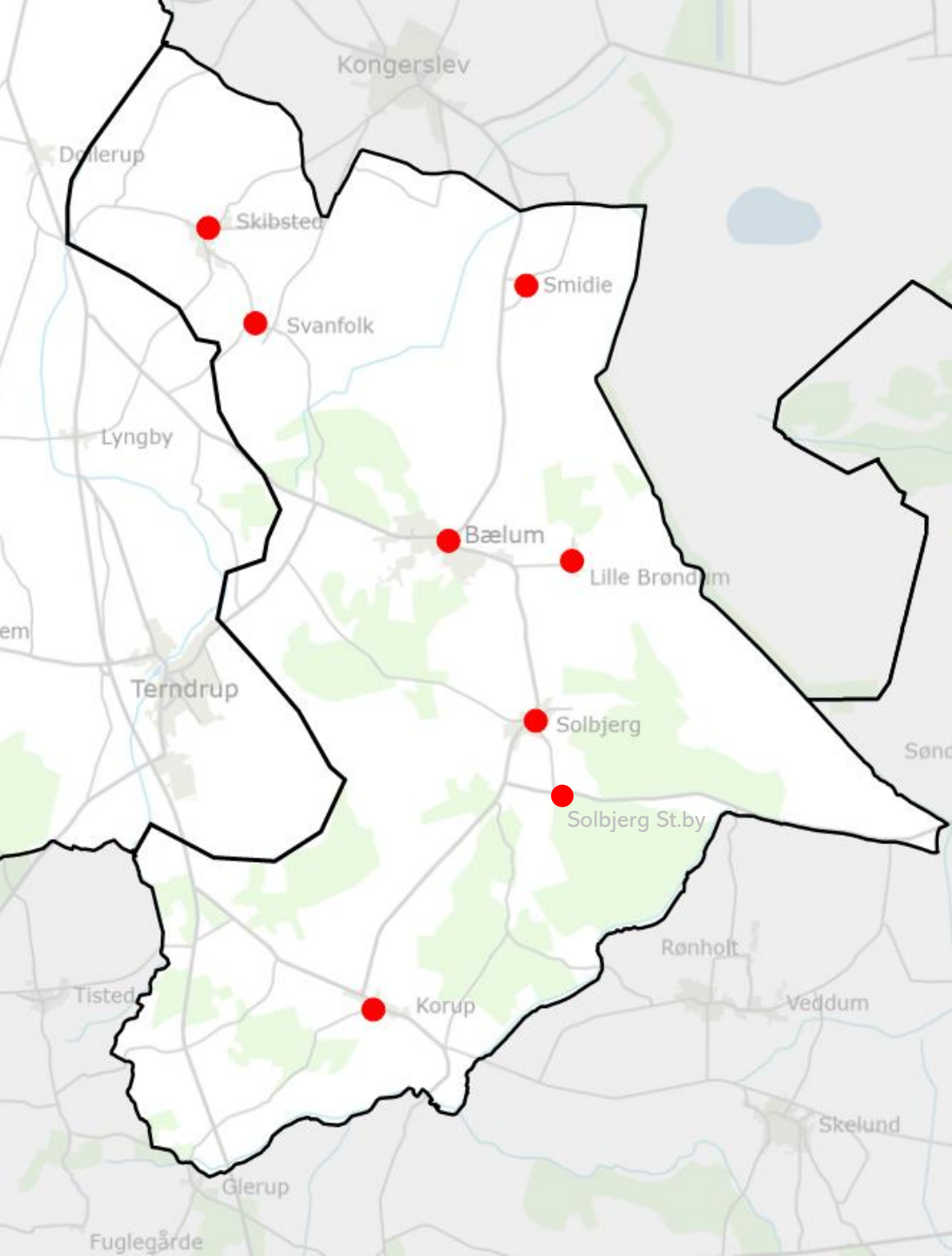
Titel: Lokal udviklingsplan for Bælum - Korup - Lille Brøndum - Skibsted - Smidie - Solbjerg - Solbjerg Stationsby - Svanfolk

Forfattere: LUP-projektgruppen Bælum - Korup - Lille Brøndum - Skibsted - Smidie - Solbjerg - Solbjerg Stationsby – Svanfolk og Rebild Kommune

Udgivet: Rebild Kommune

Udgivelsesår: 2026, 1. udgave

Grafik og layout: Rebild Kommune



Indhold

Hvad er en lokal udviklingsplan?	4
Velkommen til vores plan	5
Vision	6
Beskrivelse af lokalområdet	8
• Kulturmiljøer	12
• Bælum	14
• Korup	18
• Lille Brøndum	20
• Smidie	21
• Skibsted	22
• Solbjerg	24
• Solbjerg Stationsby	25
• Svanfolk	26
Indsatsområder	27
• Forbindelser og tilgængelighed	28
• Bosætning og rammer for det gode liv	30
• Oplevelser, fællesskaber og fortælling	32
Organisering	34
Værktøjskasse	35

Hvad er en lokal udviklingsplan?

En lokal udviklingsplan:

- sætter retning for lokalområdets udvikling med udgangspunkt i borgernes egne ønsker, idéer og engagement.
- beskriver områdets potentialer og udfordringer og indeholder indsatsområder, der skal arbejdes med for at gøre området endnu mere attraktivt.
- udarbejdes i tæt samarbejde mellem områdets borgere og Rebild Kommune.

Ansvar for at føre udviklingsplanen ud i livet ligger hos lokalområdet. Rebild Kommune er klar med sparring.

Fordelene ved en lokal udviklingsplan

En lokal udviklingsplan:

- samler borgere til dialog om områdets potentialer og udfordringer.
- giver området en fælles retning og styrker muligheden for at tiltrække investorer, fonde og puljemidler ved at demonstrere et strategisk afsæt for lokal udvikling.
- hjælper med at prioritere beslutninger om områdets fremtidige udvikling.
- giver Rebild Kommune indblik i lokalområdets ønsker.





Velkommen til vores plan

Uanset om du har rødder her i området, for nylig er flyttet til, eller blot har en interesse i at lære vores område bedre at kende, håber vi, at du vil få glæde af denne plan.

Den er et resultat af et fælles ønske om at styrke og udvikle vores område.

I arbejdet med udviklingsplanen har vi blandt andet fokuseret på:

- En fælles vision for vores område
- Forslag til indsatsområder og konkrete indsatser

Planen er blevet til gennem et samarbejde mellem lokale borgere, foreninger og Rebild Kommune. Vi har holdt to store udviklingsmøder i løbet af vinteren 2026 samt en række arbejdsmøder, hvor mange har bidraget med tanker, spørgelyst, idéer og ønsker til områdets udvikling.

Formålet med planen er at skabe et solidt grundlag for fortsat udvikling og fællesskab i vores lokalsamfund. Mange engagerede borgere har allerede deltaget i arbejdet, og vi håber, at endnu flere får lyst til at være med fremover.

Hvis du har idéer, lyst til at give en hånd med eller blot ønsker at høre mere om arbejdet, er du meget velkommen til at kontakte vores lokale udviklingsplangruppe (LUP-gruppe).

Vi sætter stor pris på alle, der ønsker at være med til at forme fremtiden for vores lokalområde.

God fornøjelse med læsningen!

Vision

Østhimmerland: Tæt på det hele – med rum til alle

Vi vil skabe et naturrigt, sammenhængende og attraktivt lokalområde, hvor stærke fællesskaber, gode boligmuligheder og et levende forenings- og erhvervsliv gør det trygt og attraktivt for både unge, ældre og nye tilflyttere at slå rødder.

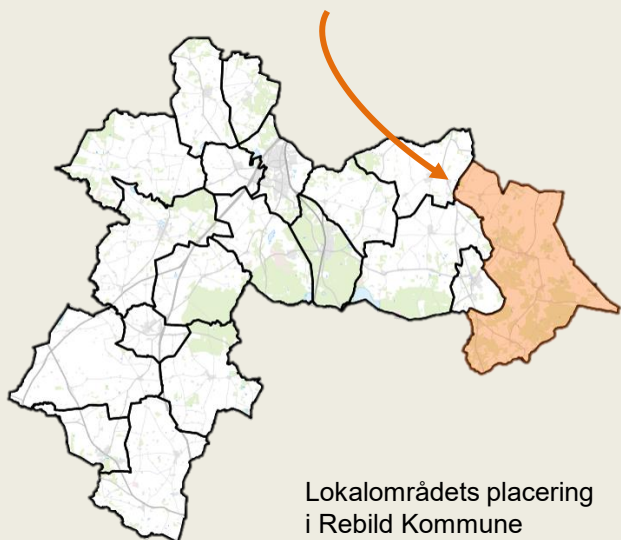
Med sikre cykel- og vandrestier, aktive mødesteder, velfungerende skoler og idrætsfaciliteter samt et stærkt fokus på udvikling, turisme og tilgængelighed binder vi byerne sammen – både fysisk og socialt. På den måde skaber vi et område i positiv vækst med plads til fællesskab og fremtidens muligheder. Samtidig støtter vi vores lokale butikker, skoler og børnehaver, fordi vi ved, at nærvær og livskraft i lokalsamfundet kræver handling.



Majbøg i Bælum

Beskrivelse af lokalområdet

1753
indbyggere



Lokalområdets placering
i Rebild Kommune

Vores lokalområde i den østligste del af Rebild Kommune er kendetegnet ved et smukt kuperet landskab med charmerende byer med snoede veje og velbevarede historiske kulturmiljøer.

Området består af 7 landsbyer og en lidt større by, Bælum, som er lokalområdets hovedby med friskole, efterskole, ældrecenter, børnehave, købmand og en bred vifte af idræts- og sportsfaciliteter som tennisbane, kunstgræsbane og idrætshal.

Vores levende bysamfund er omgivet af markant natur, og området er kendetegnet ved et stærkt lokalt engagement og et rigt foreningsliv.

Styrkepositioner

Vi er et område med stærke lokale fællesskaber og en høj grad af frivilligt engagement med stor vilje til udvikling. Vi har trygge landsbyer med nærhed, overskuelighed og gode rammer for hverdagsliv.

Vores helt særligt smukke omgivelser rummer hele paletten af skove, herregårde, ådale, kilder, søer og stier, og har derfor et tydeligt potentiale for såvel bosætning som oplevelser tæt på naturen



Potentialer

Vores lokalområde rummer stort potentiale i forhold til at udvikle sig til et stærkt bosætningsområde, der tiltrækker unge, børnefamilier og seniorer gennem varierede boliger.

Vores smukke natur og vores spændende kulturarv er den perfekte ramme for natur- og friluftsturisme og rekreative oplevelser.

Vi vil binde vores område endnu bedre sammen ved at forbedre og styrke mobilitet og sammenhæng mellem byerne via cykelstier, trafiksikkerhed og forbedret kollektiv trafik.

Vi vil udvikle fællesskaber og mødesteder, der kan samle byer, generationer og foreninger, og vi vil arbejde med øget synlighed og branding, som kan positionere området tydeligt over for tilflyttere, besøgende og samarbejdspartnere.

Udfordringer

Vi har fokus på at håndtere de områder, der er påvirket af tung trafik, så vi får trafiksikkerhed for alle. Den kollektive trafik har sine begrænsninger – specielt i aftentimerne, og der er ikke tilstrækkelig viden om offentlige alternativer til busdriften.

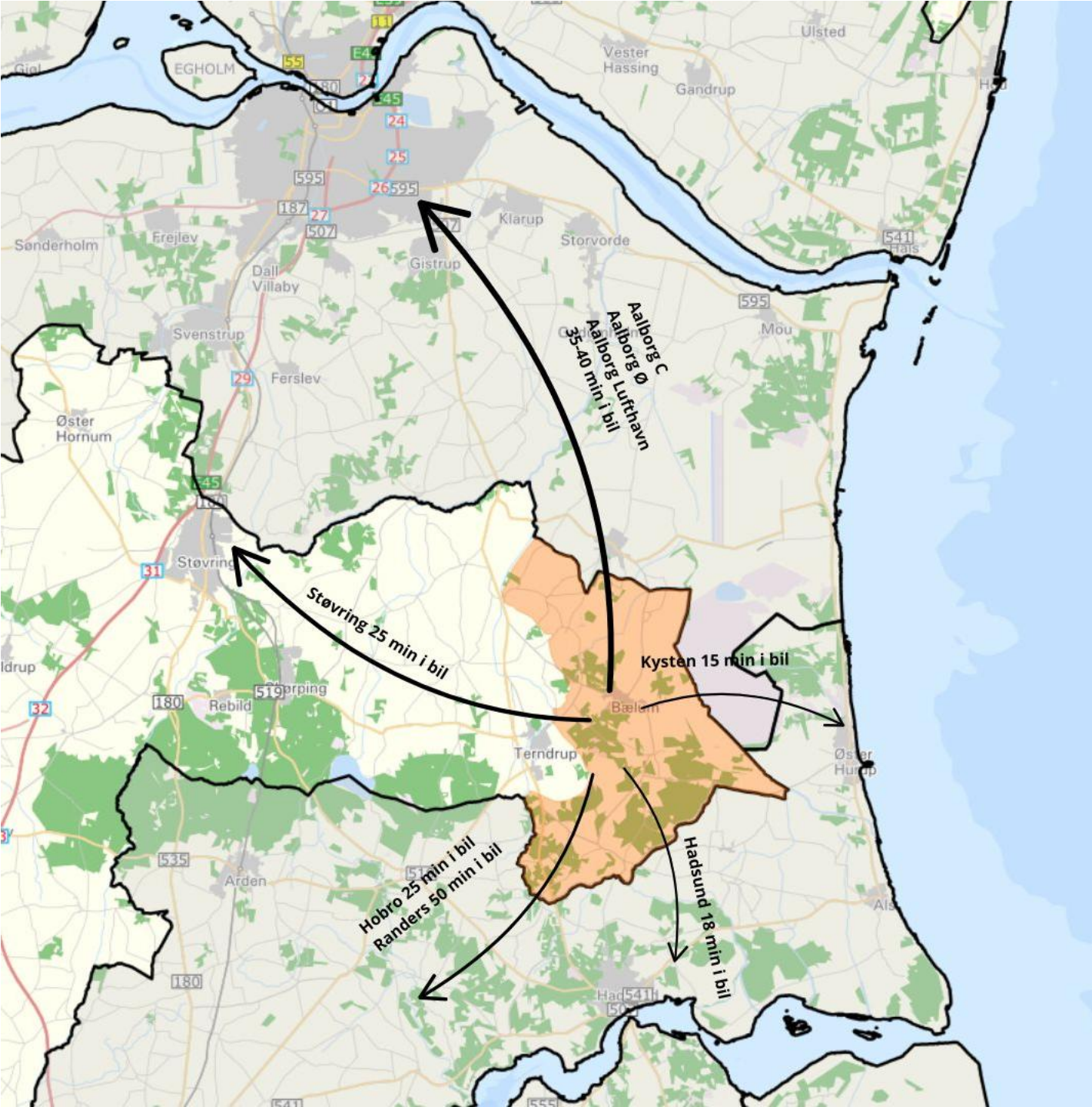
Vores udbud af særligt lejeboliger er for begrænset, hvis vi for alvor skal fastholde eller tiltrække borgere til lokalområdet.

Området har brug for en målrettet udvikling, så vi dæmmer op for risikoen for fraflytning og aldrende befolkning.

Vi har behov for opgradering og fornyelse af fysiske rammer, herunder bymiljøer og mødesteder, og vi skal have fokus på synlighed og branding, som gør områdets kvaliteter mere kendte.



Fotos og illustrationer: Meldgaard projekter



Placering og tilgængelighed

Lokalområdet ligger i mindre pendlerafstand til de større byer som Aalborg, Randers, Støvring, Hobro og Hadsund.

Der er kun et kvarters kørsel til østkystens børnevenlige badestrande.





Landboreformen i slutningen af 1700-tallet spredte mange steder de små, oprindelige landsbyer. Men i Smidie, Skibsted og Lille Brøndum finder vi stadig de historiske fortelandsbyer, hvor gårdene ligger i en ring omkring forten – et åbent fællesareal, typisk med gadekær.



Smidie

Kulturmiljøer

Vores lokalområde er præget af en rig kulturarv og en særlig historisk atmosfære, der afspejler livet og udviklingen gennem århundreder. Her findes en mangfoldighed af kulturmiljøer – fra stolte herregårde og godser til de karakteristiske fortelandsbyer, hvor fællesskabet stadig kan mærkes i de gamle strukturer.

Et særligt vartegn er Bælum Mølle fra 1765, en smuk hollandsk vindmølle, der stadig troner på Møllebakken og vidner om områdets landbrugshistorie. Samtidig giver de bevarede fortelandsbyer i Smidie, Skibsted og Lille Brøndum et unikt indblik i den før-udskiftede landsbystruktur, hvor gårdene ligger samlet omkring en fælles forte.

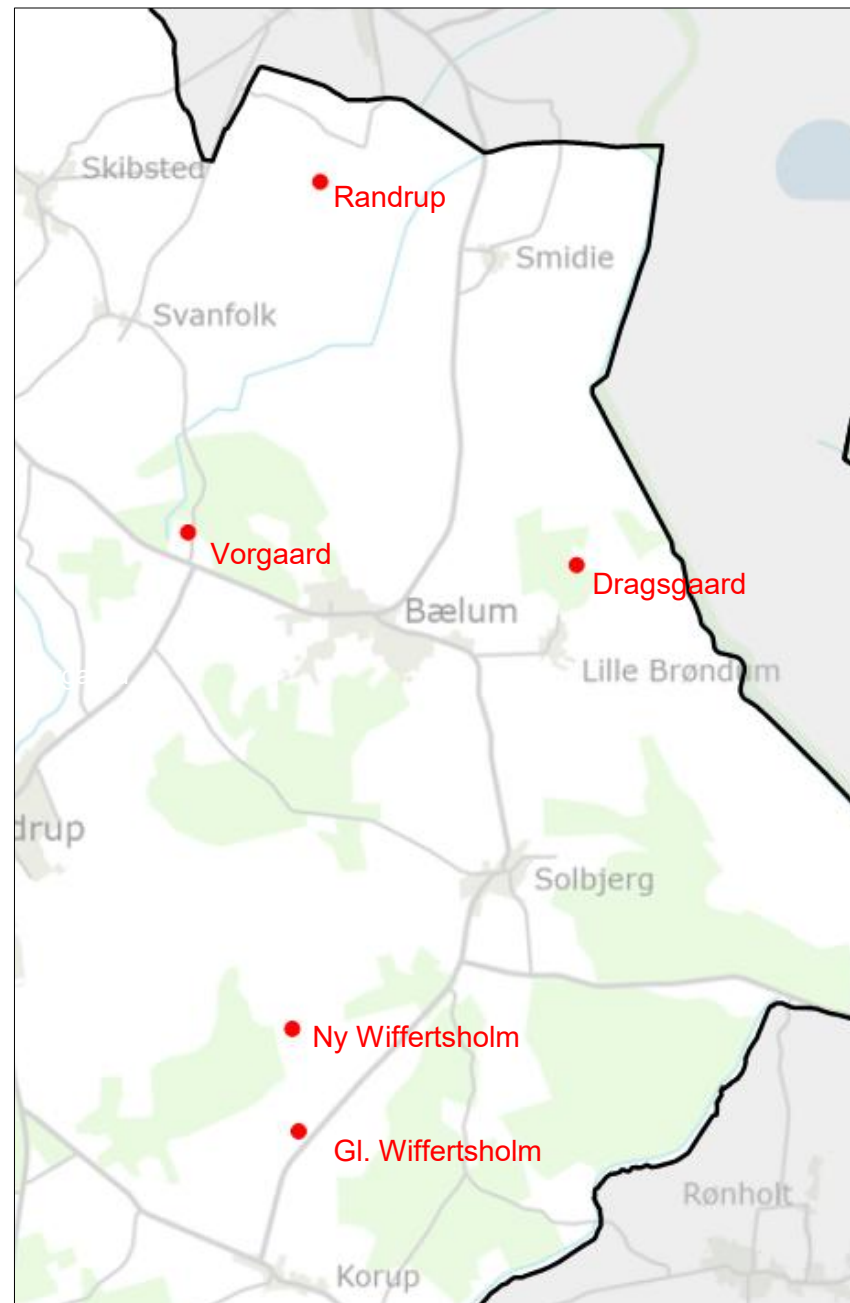
Området rummer også flere markante herregårde og godser, som tilsammen fortæller historien om herregårdskulturen og dens udvikling. Disse kulturmiljøer bidrager samlet til en levende fortælling om lokalområdets identitet, historie og landskabelige kvaliteter.



Bælum Mølle

Herregårde og godser

- Gammel Wiffertsholm består af to hovedbygninger – én fritliggende hovedbygning i bindingsværk fra 1914 samt en hovedbygning fra 1845, der ligger i forbindelse med en stor trelænget avlsgård.
- Ny Wiffertsholm er en mindre hovedgård med et trelænget avlsgårdsanlæg, der ligger nord for godset. Det herskabelige gods og den mindre sædegård danner tilsammen et intakt herregårdsanlæg, der viser den historiske udvikling Wiffertsholm har været igennem. Wiffertsholm fungerer fortsat som et aktivt landbrug, men har samtidig et stort potentiale for kulturformidling, da de tilbageværende anlæg understøtter fortællingen om herregårdens tidligere brug og status.
- Ravnborg: Udskilt fra Gammel Wiffertsholm Gods i 1840. Gården består af to nyere driftsbygninger på hver side af den statelige hovedbygning fra 1924.
- Randrup: En gammel landsbyhovedgård placeret i et mindre skovområde med ankomst til herregården via en allé.
- Vorgaard: En gammel hovedgård, som nævnes første gang i 1450. Vorgaard er en symmetrisk herregård, hvor hovedhus og avlslænger lægger sig omkring et stort gårdrum. Bygningerne er hvidpudsede og avlsbygninger fremstår endvidere med kamtakker i facaderne. Op til hovedhuset er et haveanlæg med en dam og på bagsiden en anlagt sø.
- Dragsgaard: En gammel sædegård, som ligger smukt placeret mellem skovbryn og marker. Gården, opført i 1850, består af en firfløjet hovedbygning og avlsbygninger.





Bælum

Bælum er lokalområdets hovedby og med sin beliggenhed i et smukt kuperet og skovbevokset landskab, har byen en høj herlighedsværdi.

Byens mange karakteristiske bygninger er vedligeholdt i respekt for den oprindelige stil, hvilket yderligere bidrager til byens mange kvaliteter. Bælum var tidligere Østhimmerlands hovedstad og blev i 1848 tingsted for Ålborg Amts 3. folketingskreds, og valghandlingen fandt sted på Bælum Torv.

Byen er i dag kendt for sine aktive foreninger og kulturelle arrangementer, der fortsætter med at styrke fællesskabet. Her er friskole, efterskole, dagtilbud og ældrecenter samt flere fritidsaktiviteter, padelbane, kunstgræsbane, fodboldbane, idrætshal og tennisbane.

Her er dagligvarehandel i den velassorterede lokale købmandsbutik, som blev etableret i 2016 med stor støtte fra byens borgere og erhvervsliv.



Bælum Sønderskov

I lighed med hovedparten af Himmerland var Bælumområdet stort set uden skov og trævækst, da fredskovsforordningen blev indført i 1805 for at beskytte resterne af de danske skove mod rovdrift. Den ældste bølgebevoksning i Bælum Sønderskov er plantet i 1900.

I dag er Bælum Sønderskov et yndet udflugtsmål og en af de helt store herlighedsværdier for borgerne i Bælum og omegn.

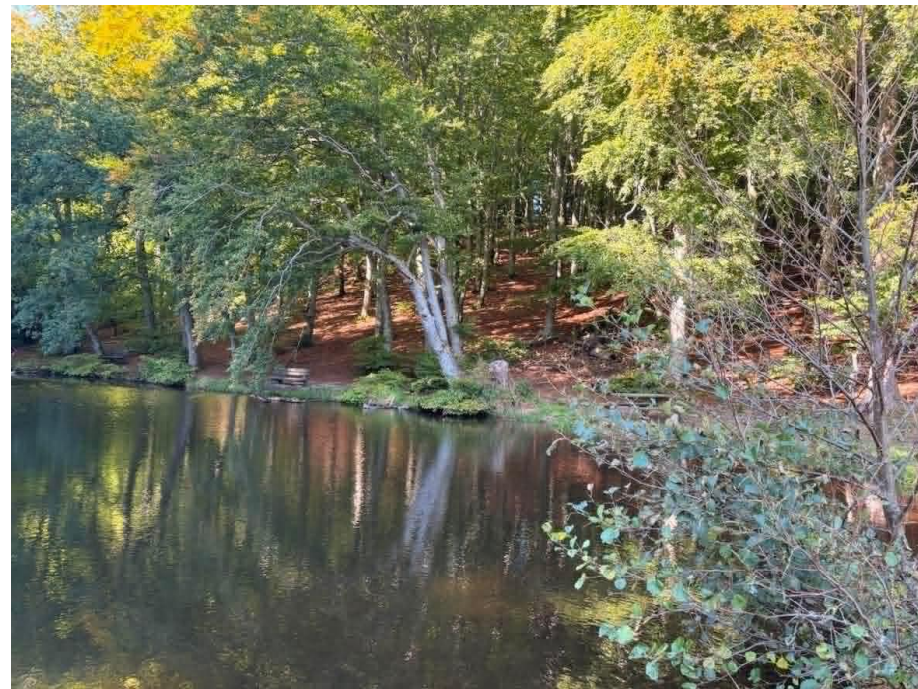
Bælum Kildesø ligger i Bælum Sønderskov. Her er der bænke og en fantastisk udsigt, hvilket gør stedet helt perfekt til en skovtur. Søen er ideel til en tur med fiskenet og gummistøvler.

Bælum Skovpavillon

Bælum Skovpavillon ligger i Sønderskoven og kan dateres tilbage til 1902, hvor det begyndte som et dansetelt.

I 1930 blev pavillonen nyopført i træ, men nedbrændte i en påsat brand i 1950.

I dag emmer skovpavillonen stadig af charme, og de fine lokaler danner rammen om mange fester for folk fra nær og fjern. Der afholdes fastelavnsfest, pinsefest, oktoberfest samt julefest i pavillonen. Skovpavillonens lokaler er også velegnede til koncerter. Foreningen Kulturmøllen arrangerer ca. 6 rytmiske koncerter om året. Desuden kan man leje skovpavillonen til private fester, konfirmationer, bryllupper mm.



Bælum Kildesø
Bælum Skovpavillon



Bælum Mølle

Efterskole

Idrætsområde med hal, fodboldbaner etc.

Ældrecenter

Friskole

Købmand

Bælum

Bælum Skovpavillon

Bælum Kildesø





Korup

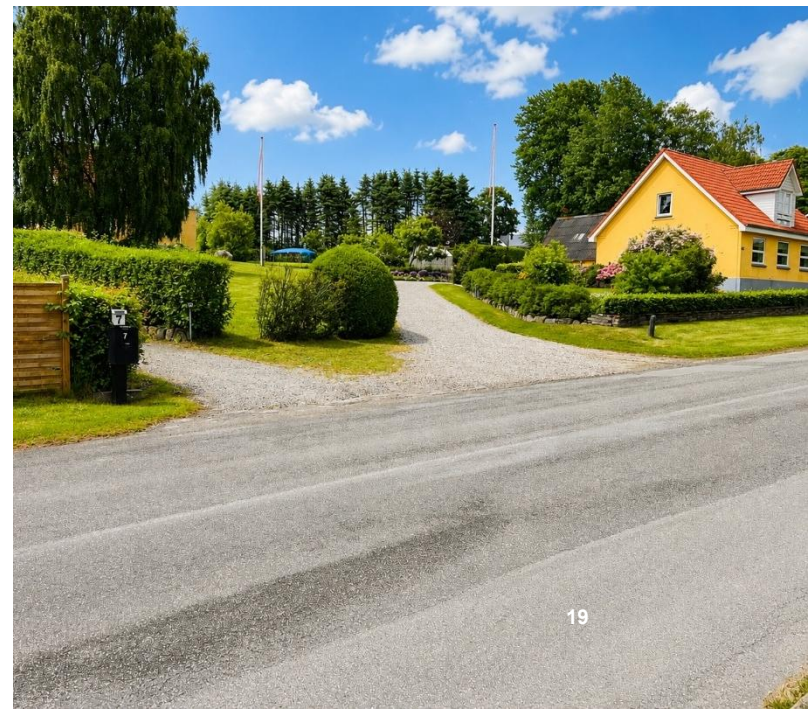
Korup er en mindre landsby i det østlige Himmerland, beliggende mellem Terndrup og Hadsund. Byen ligger i et roligt landbrugsområde tæt på kommunegrænsen til Mariagerfjord Kommune og nær en tidligere vigtig færdselsrute gennem området. Korup er en snoet vejby, der har udviklet sig langs den øst-vestgående vej gennem landsbyen – Øster Korupvej og Vester Korupvej. Denne vej var tidligere en del af forbindelsen mellem Aalborg og det østlige Himmerland, hvilket har haft betydning for landsbyens placering og udvikling.

Landsbyen har rødder tilbage til middelalderen. Stednavnet “Korup” stammer fra endelsen *-rup*, som typisk forbindes med udflytterbebyggelser fra vikingetiden eller tidlig middelalder. Oprindeligt bestod Korup af gårde samlet omkring et mindre fællesskab med landbrug som den vigtigste levevej.

I forbindelse med landboreformerne i 1700- og 1800-tallet blev mange gårde udflyttet fra landsbyen og placeret mere spredt i landskabet. Denne struktur kan stadig ses i dag, hvor Korup fremstår omgivet af åbne marker og landbrug.

Bebyggelsen i Korup består i dag primært af helårsbeboelse, mindre erhverv og landbrug. Landsbyen har bevaret sit landlige præg og fungerer som et aktivt lokalsamfund. Korup Forsamlingshus danner ramme om de lokale arrangementer og har gennem tiden lagt lokaler til mange store fester.

Området omkring Korup er præget af skov, enge og mindre vandløb. Korup Bæk løber gennem landskabet, og nord for byen ligger Wiffertsholm – en historisk herregård, som har haft betydning for området og landsbyens udvikling.





Lille Brøndum

Lille Brøndum er en lille landsby med ca. 26 husstande.

Landsbyen kendes fra skriftlige kilder tilbage til 1498, og den er opstået som en forteby. I 1688 bestod landsbyen af otte gårde, et husmandssted med jord og fire uden. Landboreformen i slutningen af 1700-tallet spredte mange steder de små, oprindelige landsbyer, men i Lille Brøndum lod man gårdene ligge i den oprindelige forte-formation, som er bevaret frem til i dag.

Der er stort set ikke gennemkørende trafik i Lille Brøndum, hvilket gør byen til et trygt sted, hvor børn kan færdes.

Landsbyen ligger i et kuperet landskab med smalle snoede veje og med udsigt mod øst over det flade landskab omkring Haslevgård Å, og mod syd Fredenslund Skov. Landsbyen ligger på kanten af Lille Vildmose op til Tofte Mose.

Byens forsamlingshus er byens eneste forening, og det fungerer som samlingssted for byens borgere. Forsamlingshuset bruges ved festlige lejligheder og højtider såsom fastelavn.

Udover byens forsamlingshus bliver byens legeplads også brugt som mødested.



Smidie

Smide er en mindre forteby med en historisk struktur. Bebyggelsen ligger tæt samlet omkring forten med en skarp og veldefineret afgrænsning mod det omgivende landskab. Vejenes og bebyggelsens placering er bevaret næsten uændret gennem tiden.

Smidies placering i landskabet har fine oplevelsesværdier med udsigt til Lille Vildmose, Kongstedlund Herregård og Kongerslev kalkbrud, og fremstår som et område med gode egenskaber for bosætning på landet.

Trods Smidies beskedne størrelse er der god aktivitet i landsbyen.

Der er etableret legeplads og en primitiv overnatningsplads med bålplads og adgang til toilet og bad. Overnatningsstedet bliver årligt besøgt af ca. 250 turister, primært cykelturister, som færdes på den regionalt afmærkede cykelrute "Østkystruten" gennem landsbyen eller Nordsørutten, som er den længste cykelrute i verden, som går gennem otte lande rundt om Nordsøen: Danmark, Tyskland, Holland, Belgien, England, Skotland, Norge og Sverige.

Landsbyens borgere benytter desuden en centralt beliggende garage med et tilhørende samlingsstelt som mødested for fællesarrangementer.



Teltplads i Smidie



Skibsted

Skibsted ligger i et kuperet terræn i den nordøstlige del af Rebild Kommune tæt på de naturskønne Svanfolk Bakker og Agerbækdalen. Byen er omgivet af åbne marker og grænser op til Aalborg Kommune.

Skibsted kombinerer landsbyliv og naturskønne omgivelser med nærhed til Kongerslev, Terndrup, Bælum og Aalborg.

Skibsted er en historisk landsby med rødder langt tilbage i middelalderen. I kirkens våbenhus findes en klokke fra 1200-tallet.



Skibsted Kirke
Foto: Pia Jensen



Skibstedskolen
Foto: Angelika-Maria Hamer



Skibsted Kulturhus
Foto: Tine Susanne Pedersen

Skibsted er kendetegnet ved et stærkt lokalsamfund og et aktivt foreningsliv, hvor fællesskab og frivillighed spiller en central rolle.

Det topmoderniserede Skibsted kulturhus danner rammen om byens arrangementer og kan rumme op til 90 gæster.

Skibstedskolen/Læringscenter Himmerland var frem til 2024 skole for børn med særlige behov og har gennem mange år været en vigtig del af byens liv.

Sportspladsen fungerer som et samlingspunkt for både børn og voksne og rummer:

- Klubhus med månedlige sammenkomster med kaffe og hjemmebag
- Udendørs fitnessredskaber
- Petanquebane
- Bålplads
- Junglesti for børn

Skibsted er desuden præget af nærhed til naturen, trygge rammer og et stærkt sammenhold mellem byens borgere.

Solbjerg

Solbjerg er en af de lidt større landsbyer med ca. 159 indbyggere.

Stednavnet Solbjerg stammer fra før vikingetiden og er formentligt lige så gammelt, som de ældste agerbrug i Danmark.

Solbjerg ligger i et skovpræget landskab. Sydvest for byen ligger Wiffertsholm Gods i tilknytning til Wiffertsholm skov. Øst for byen ligger Ravnborg Skov, med landbruget Ravnborg, der er blevet udskilt fra Wiffertsholm.



Banestien Hadsund-Aalborg

Solbjerg ligger i kort afstand fra Lille Vildmose og ca. 8 km. fra kysten ved Øster Hurup.

Solbjerg Kirke, som er fra ca. 1160, ligger højt i det kuperede landskab og kan derfor ses vidt omkring. Ved kirken findes en rundhøj og der findes mange kæmpehøje eller rundhøje i området.

Det gamle jernbanetrace fra Aalborg til Hadsund er fredet og ombygget til cykelsti. Det går igennem Solbjerg og skaber forbindelse mellem Bælum og Solbjerg.

Solbjerg Borgerforening er den samlende forening og står for vedligeholdelse og for driften af forsamlingshuset. Byens forsamlingshus og spejderhytte bruges som mødesteder.

Solbjerg Stationsby

Solbjerg Stationsbys har fået sit navn fordi byen oprindeligt var en stationsby og fordi navnet Solbjerg var brugt til byen Solbjerg, der ligger 2 km nord for Solbjerg Stationsby.

Byen er opstået i 1900 omkring stationen på Aalborg-Hadsund Jernbanen. Byens udviklingsmuligheder har været begrænset af, at stationen ligger lige ved Ravnsborg Skov, hvilket har forhindret en byudvikling mod nord, øst og syd, kun mod vest langs landevejen kunne landsbyen udvides. Dertil kom at landsbyen af samme navn et par kilometer nordpå var forholdsvis stor og havde blandt andet sognets kirke, skole, og smedje. Stationsbyen voksede efterhånden til omkring 25 husstande.

Stationen blev nedlagt i 1969 og stationsbygningen er i dag omdannet til bolig. Solbjerg Stationsby rummer i dag mindre huse og et gammelt nedlagt savværk.



Svanfolk

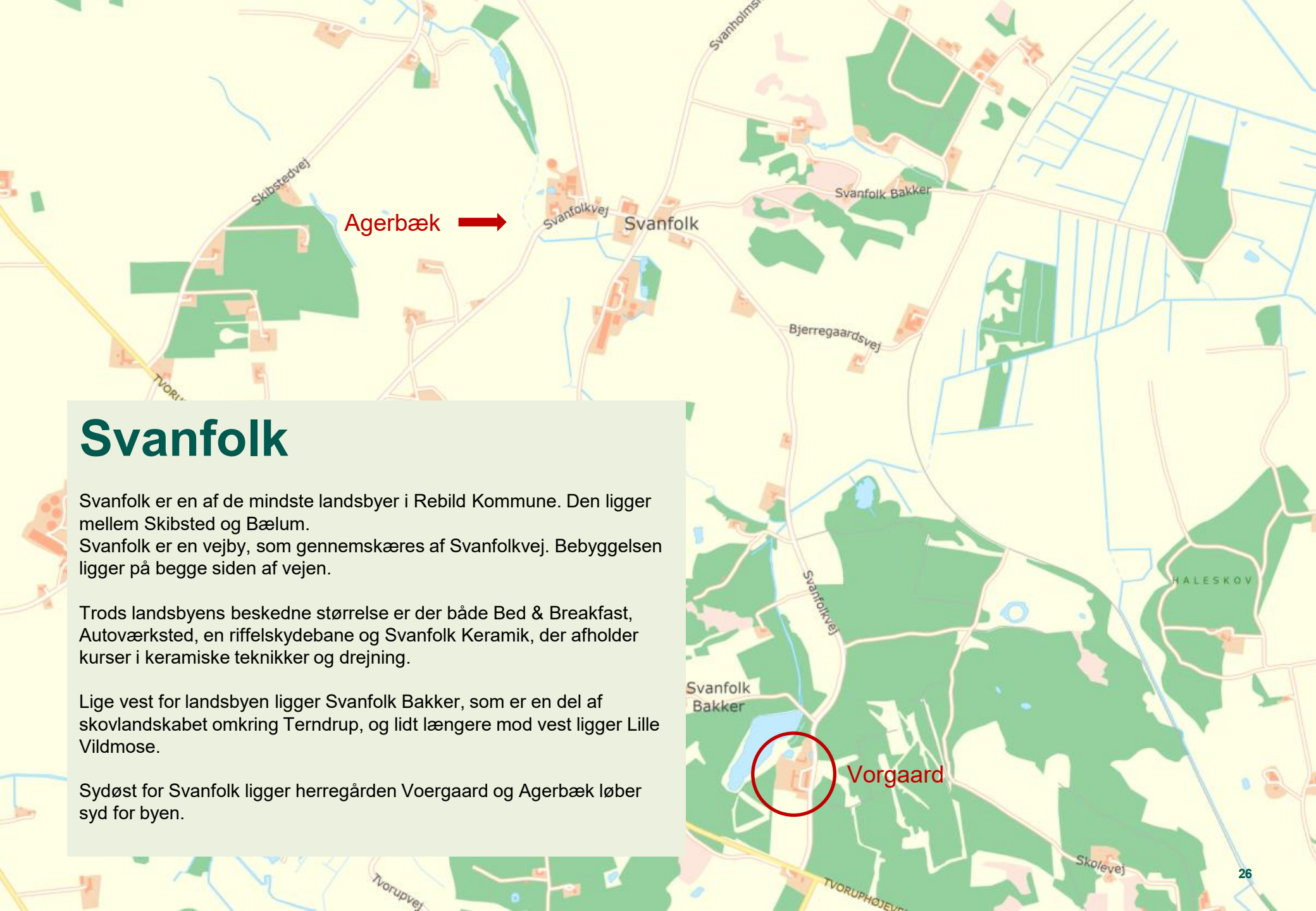
Svanfolk er en af de mindste landsbyer i Rebild Kommune. Den ligger mellem Skibsted og Bælum.

Svanfolk er en vejby, som gennemskæres af Svanfolkvej. Bebyggelsen ligger på begge siden af vejen.


Trods landsbyens beskedne størrelse er der både Bed & Breakfast, Autoværksted, en riffelskydebane og Svanfolk Keramik, der afholder kurser i keramiske teknikker og drejning.

Lige vest for landsbyen ligger Svanfolk Bakker, som er en del af skovlandskabet omkring Terndrup, og lidt længere mod vest ligger Lille Vildmose.

Sydøst for Svanfolk ligger herregården Voergaard og Agerbæk løber syd for byen.



Indsatsområder



Forbindelser
og
tilgængelighed

Bosætning
og rammer
for det gode
liv

Oplevelser,
fællesskaber
og fortælling

Fra brainstorm til udvalgte indsatsområder

Borgere fra hele lokalområdet var samlet til to workshops i februar og marts 2026. Resultaterne af arbejdet er sammenfattet i 3 indsatsområder.

Forbindelser og tilgængelighed

Formålet med indsatsområdet er at sikre trykke, sammenhængende og tilgængelige transportmuligheder for alle borgere.

Vi ønsker at forbedre adgangen til kollektiv transport samt øge trafikikkerheden i lokalområdet med bedre og mere sikre stier og cykelstier.

Målet er at styrke mobiliteten i hverdagen og skabe god forbindelse mellem byer, boligområder og vigtige funktioner – uanset alder, funktionsniveau og transportform.



Projekter

Stier og cykelstier

- Udvidelse af cykelstier
- Bevoksning langs cykelstier skal holdes bedre, så det ikke vokser indover cykelstien
- Etablering af en cykelsti fra Bælum til Terndrup.
- Sikre adgang gennem bomme for handicapkøretøjer og ladcykler
- Bedre skiltning, lys og underlag. Vis den direkte vej til Rebild Bakker.

Trafikkerhed

- Cykel- og gangstier langs vejene samt nye fortov
- Vejbom på Ravnborgvej i Solbjerg
- Tung trafik ud af Skibsted
- Hastighedsbegrænsning på 60 km/t, hvor det er tiltrængt

Mobilitet

- Bedre muligheder for at benytte eksisterende busser – stop i fx Solbjerg og Korup
- Udbygning af rute 55 fra Kongerslev til Bælum med aftenkørsel, der stopper i Kongerslev
- Fokus på kørselsmuligheder i weekender



Næste skridt

Stier og cykelstier og Trafiksikkerhed

Proces for ændring eller etablering af nye veje og stier eller tiltag til forbedring af trafiksikkerhed og tilgængelighed



Kortlægning af eksisterende forhold



Kortlægning af ønsker (konkretisering)



Vurdering af ønsker (hos den kommunale Forvaltning)



Prioritering (i forhold til lokale projekter eller øvrige projekter i kommunen)

Mobilitet

Fra kommunens side er der ingen aktuelle planer om udvidelse af busruter.

En ændring af busruter vil kræve et sikkert kundegrundlag med dokumenteret behov for nye stop/ankomst- og afgangstider.

Som alternativ til buskørsel kan man benytte sig af samkørsels app'en eller plusture

På rejseplanen.dk kan du finde din rejse med offentlig trafik

App'en nabogo kan hjælpe med at finde samkørsel

[Klik her og få information om kollektiv trafik, flextur og plustur](#)

[Klik her og hent app til samkørsel!](#)

Bosætning og rammer for det gode liv

Med indsatsområdet ønsker vi at skabe rammer, der gør det attraktivt at bo, leve og engagere sig i lokalområdet.

Vi vil understøtte bosætning gennem varierede og tidssvarende boliger, der matcher forskellige livsfaser og behov.

Vi vil bevare og udvikle byernes særlige kendetegn gennem byforskønnelse, og fysisk fornyelse. En lokal lægepraksis er et vigtigt bidrag til tryghed og nærhed.

Vores mål er at skabe et lokalsamfund, hvor de fysiske rammer understøtter fællesskab, trivsel og oplevelsen af det gode liv – for både nuværende og kommende borgere.

Projekter

Boliger til alle behov

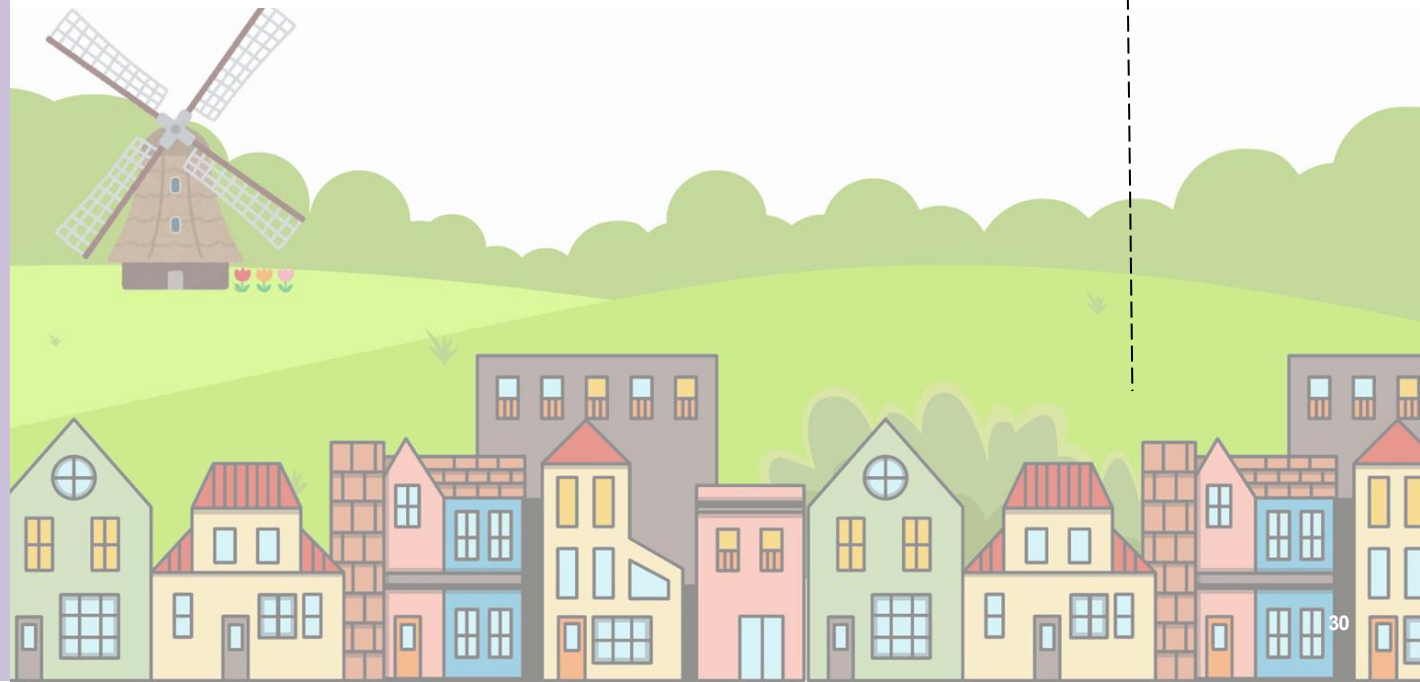
- Opførelse af lejeboliger og etablering af byggemodne grunde
- Lejeboliger i størrelsen 70-100 m²
- Tiltrække en almennyttig boligforening

Lokale servicefaciliteter

- Lægefunktion til området

Byforskønnelse

- Oprydning og vedligehold af byens fælles rum
- Blomster i byerne og ved byskilte
- Nedrivning af forfaldne huse



Næste skridt

Boliger

Der er afsat penge i det kommunale budget til et alment boligprojekt på Østre Skovvej i Bælum. Projektet indtænkes i processen for indkaldelse af nye projekter til almennyttige boliger i efteråret 2026.

Lægefunktion

For at få en lægefunktion til området, kræver det en undersøgelse af

- Klientgrundlaget (fx underskriftsindsamling) – er der nok, der ønsker at skifte til den kommende læge?
- Kan man tiltrække en læge til området.
- Der skal findes egnede lokaler
- Ansøgning om et ydernummer

Nedrivning

Kommunen har midler til nedrivning af gamle faldefærdige huse, dog er der i 2026 ikke flere midler, men man kan få skrevet huse op på en liste, som kommunen så kan nedrive, når der engang er midler til det.

Se mere her: <https://rebuild.dk/borger/byggeri/indsats-mod-forfaldne-bygninger>

Byporte

Vær opmærksom på trafikale regler og hensyn ved byporte. Placering af byporte må ikke være i konflikt med at byzonetavler skal fremstå som rene tavler, og der må ikke opsættes faste terrængenstande i nærheden af kørebanen.



Oplevelser, fællesskaber og fortælling

Vi vil styrke sammenhængskraften i vores lokalområde gennem oplevelser, stærke fællesskaber og en tydelig fortælling om stedets kvaliteter.

Med afsæt i naturen, kulturarven og det aktive foreningsliv vil vi skabe fælles oplevelser på tværs af byer og generationer.

Vi vil forbedre adgangen til natur- og friluftsliv og udvikle rekreative tilbud, der inviterer både borgere og besøgende til ophold. Vi vil synliggøre områdets særlige kvaliteter for både tilflyttere, besøgende og nuværende borgere ved at skabe en fælles fortælling, der binder området sammen.



Projekter

Natur og friluftsliv

- Forbedre adgang til naturen
- Etablere vandrestier i vores lokalområde
- Fastholde og øge udbuddet af shelters
- Put'n'take med grillhus/madpakkehus i grusgraven i Korup
- Disc golf bane
- Trækunst – dyr i Sønderskoven i Bælum
- Skibsted Ådal fredes

Fællesskaber, foreningsliv og mødesteder

- Afholde arrangementer der binder byer sammen
- Seniorfællesskab med arrangementer og aktiviteter
- Nyt multihus på spejderpladsen i Solbjerg
- Bevaring og udvikling af idrætsområde og forsamlingshuse

Branding og turisme

- Interaktiv guide med film og historier forskellige steder i området
- Tilflytterstrategi – målgruppeanalyse
- Dronevideo af området
- Synliggørelse af cykelstier, vandrestier, kulturhistoriske vartegn samt overnatningsmuligheder



Næste skridt

Natur og friluftsliv

- Etabler et overblik over nuværende rekreative faciliteter i lokalområdet som afsæt for at lave en samlet plan for de ønskede nye tiltag.
- Start altid med lodsejerdialog og vær opmærksom på krav om tilladelser fra forskellige lovgivninger ved anlæg af stier, shelters mm.
- Afklar hvem der er ansvarlig og fremadrettet skal drifte stierne.
- Tjek vandløbsloven, hvis stier skal krydse eller anlægges i tæt på vandløb.
- Put and take-søer må ikke være i forbindelse til vandløb og kræver registrering hos Styrelsen for Fødevarer, Landbrug og Fiskeri samt landzonetilladelse fra kommunen.
- På baggrund af de konkrete idéer om brugen af Bælum Sønderskov, vil kommunen igangsætte en proces for anvendelsen af skoven, som tilgodeser lokalområdet, naturen og biodiversiteten.
- Krav til fredningsforslag i forhold til Skibsted Ådal fremgår af fredningsnævnets hjemmeside: www.fredningsnaevn.dk

Fællesskaber, foreningsliv og mødesteder

- Etablér et netværk med repræsentanter fra alle foreninger
- Kortlæg eksisterende aktiviteter, målgrupper og mødesteder
- Koordinér fællesaktiviteter og aktiviteter med sammenfald i målgrupper, så der ikke sker overlap
- Vær opmærksom på at indhente alle tilladelser til opførelse af multihus.

Branding og turisme

- Begynd med en kortlægning af de cykelstier, vandrestier, kulturhistoriske vartegn og overnatningsmuligheder samt de stedspecifikke historier, der skal synliggøres på kort eller film.
- Rebild Kommune kan hjælpe med at synliggøre stier og rekreative faciliteter på udinaturen.dk. Det er et krav, at stier og faciliteter er offentligt tilgængelige.



Kortlæg eksisterende stier – hvor må vi gå i dag



Kortlæg, hvor der mangler stier – hvor vil vi gerne kunne gå?



Dialog/formel aftale med lodsejer – må vi gå på din jord?



Undersøg området for restriktioner og krav om tilladelser. Kortmateriale kan findes på www.miljoportal.dk



Skal der opstilles pæle til piktogrammer, skal der søges LERoplysninger og gravetilladelse.



Stien kan synliggøres på www.udinaturen.dk



Organisering

Hele lokalområdet har et fælles ansvar for at realisere de mange idéer i planen, og der er altid plads til flere hjælpende hoveder og hænder.

LUP-gruppen er primusmotor i arbejdet med den lokale udviklingsplan. Det er dem, der har overblik over projekterne og fremdriften i indsatsområderne.

Hvis nogen har lyst til at bidrage i de igangværende projekter eller at tage fat på arbejdet med de indsatsområder, der endnu ikke har en arbejdsgruppe, så er det bare at gribe fat i LUP-gruppen, som kan hjælpe i gang.

Via dette link:

<https://udvikling.rebild.dk/lokale-udviklingsplaner-lup-0>
eller ved at scanne QR-koden, som du finder på sidste side i planen, finder du materiale om de formelle rammer samt inspiration til, hvordan LUP-gruppernes ansvar omsættes i praksis.

Værktøjskasse

Læs mere her, hvis du har brug for kontaktinformationer, inspiration, sparring eller finansiering.

Rebild Kommune hjælper gerne med vejledning til projektudvikling, afklaring af lovgivningsmæssige rammer samt muligheder for at søge kommunale puljer eller eksterne fonde mm.

Emne	Kontakt	Nyttige links
Lokale Udviklingsplaner, Udviklingspuljen, Kultur, Fritid, Frivillighed Inspiration, sparring og kommunale puljer.	lup@rebild.dk	www.rebild.dk/lup www.rebild.dk/udviklingspuljen www.rebild.dk/kultur-fritid-og-frivillig
Kommuneplan og lokalplaner		www.rebild.dk/kommuneplan www.rebild.dk/lokalplaner
Digitale kort (alt fra planer, ejendomsgrænser og matrikeldata til fredninger og miljøzoner) Find lodsejer		www.rebild.dk/kort www.miljoportal.dk Download app "Find Ejeren"
Byggeri (inkl. broer): tilladelser	lup@rebild.dk	https://rebild.dk/borger/byggeri
Kommunale ejendomme og udearealer, drift af grønne områder	lup@rebild.dk	
Natur eller vandløb: tilladelser og afstandskrav	lup@rebild.dk	https://rebild.dk/borger/byggeri/naar-du-vil-bygge/landzonetilladelse
Veje og trafik: tilladelser	lup@rebild.dk	www.rebild.dk/veje-trafik-og-offentlige-arealer

Udviklingspuljen

Rebild Kommunes Udviklingspulje understøtter lokal udvikling og engagement.

I Udviklingspuljen kan I søge om støtte til at gennemføre projekter, der støtter op om vision og indsatsområder i den lokale udviklingsplan.

www.rebild.dk/udviklingspuljen

Fundraising

På www.rebild.dk/finansiering er der overblik over de øvrige kommunale puljer og link til Fundraising Club, som alle foreninger i Rebild Kommune har gratis adgang til. Fundraising Club indeholder både en fondsdatabase og en masse tips og tricks til fundraising – også for begyndere.

Frivilligcenter Rebild

Frivilligcenter Rebild tilbyder hjælp til foreninger.

På www.frivilligcenterrebild.dk findes en kæmpe værktøjskasse med konkrete redskaber og inspiration til projekter.



DIN LUP-GRUPPE

Find kontaktinformation på din LUP-gruppe via dette link <https://udvikling.rebild.dk/lokale-udviklingsplaner-lup-0>

eller ved at scanne QR-koden.

Her finder du også information om Udviklingspuljen og kan se alle de lokale udviklingsplaner i kommunen i takt med, at de bliver udarbejdet.



