

Indhold

Indledning	4
Baggrund og rammer for projektet	6
Visionen	10
Visionsprocessen	12
Livs- og læringsmiljøet	18
Undervisnings- og skolefritidsmiljø	20
Natur- og madskolemiljø	28
Kultur- og fritidsmiljø	34
Værksted- og inkubationsmiljø	38
Børnenes og de unges stemmer	42
Organisering af hverdagen, brugerne og de fysiske rammer	46
Den videre proces	60

Indledning

Dette visionsprogram beskriver visioner og intentioner for projektet omkring et kommende nyt livs- og læringsmiljø i Støvring, Rebild Kommune, og det er udviklet igennem foråret 2024 med involvering af en lang række kommende brugere og interessenter.

Visionsprogrammet har til hensigt at skabe retning for, konceptualisere og tegne konturerne af livs- og læringsmiljøet og dermed vise vejen frem og agere kompas for fremtidige processer og beslutninger. Med afsæt i programmet kan der fastholdes et fokus på, hvad Rebild Kommune vil med projektet, samt hvordan dette bedst muligt og med tydelige begrundelser kan opnås.

Programmet skal dels indgå i det samlede materiale for udbud af rådgivnings- og byggeopgaver forbundet med selve anlægsprojektet og give en begrundet rettesnor for de kommende faser med programmering, projektering, indkøb mv. Med programmet er intentionen, at projektets rådgivere, entreprenører, leverandører

mv. i lige så høj grad forholder sig til vision og intentioner og til det, der skal foregå indenfor og rundt om bygningen, såvel som til bygningen i sig selv.

Og dels skal programmet agere en afstemt og kvalificeret platform og rettesnor for det arbejde, der ligger foran for ledere, medarbejdere, brugere mv. i forhold til at etablere en fælles forståelse, nye organiseringer, hverdagsstrukturer, praksis og samarbejder forbundet med livs- og læringsmiljøet. Et arbejde, som skal gøre børn, unge og voksne i stand til at tage det nye sted i brug, når det står færdigt, med en følelse af parathed og engagement i at være og arbejde et sted, der kommer til at fungere på måder, som det beskrives i programmet.

Visionsprogrammet er generet på baggrund af de omfattende input fra deltagerne i visionsprocessen og er derudover rammesat af Rebild Kommunes "Vision 2035 – Sammen udvikler vi Rebild" med tilhørende politikker samt strukturplanen for Støvring Syd.





Rebild Bakker
Foto: Rebildporten

Baggrund og rammer for projektet

Et område i vækst og udvikling

Der er stor interesse for at flytte til Støvring, og mange børnefamilier flytter i disse år til byen og bidrager positivt til væksten i kommunen. Der efterspørges boliger med nærhed til både god infrastruktur og natur og i lyset af det tempo, som Støvring vokser med, er der igangsat en sammentænkt og fremsynet udvikling af Støvring Syd, så både funktioner og infrastruktur kan følge med, og hvor der tages hensyn til de naturskønne omgivelser, der kan bidrage og skabe værdi til byen.

Udviklingen af Støvring Syd er i gang, og som et af de første væsentlige skridt i byens udvikling er planlægningen af en ny skole beliggende centralt i den nye bydel.

Området, hvor den nye skole skal placeres, ligger i forlængelse af den eksisterende by og er første etape i realiseringen af Støvring Syd. Kvarteret er placeret mellem den kommende omfartsvej og Mastrup Ådal. De stærke identitetsgivende faktorer er nærheden til Mastrup Ådal og et nyt område til offentligt formål, som skal skabe et samlingspunkt for bylivsfunktion-

Illustration fra "Forslag til Strukturplan for Støvring Syd", juni 2024



ner. Samlingspunktet skal danne rammen om et undervisnings- og fritidsmiljø med skole, institution og fritidsfaciliteter, hvor der eventuelt også kan være indkøbsmulighed og øvrige offentlige funktioner. Området til offentligt formål bliver et knudepunkt for byliv i Støvring Syd, og et centralt mødested på tværs af byen.

Natur og landskab i centrum

Kendetegnende for Støvring er de store naturskønne ådale, Lindene Ådal og Mastrup Ådal, som er meget markante natur- og landskabstræk. Den bynære Mastrup Ådal skærer hele vejen ind igennem byen, og bevæger man sig i bunden af dalen, oplever man på de fleste strækninger at være omgivet af natur. Kun enkelte steder markerer ny bebyggelse sig og bryder med oplevelsen af at være i naturen til trods for, at man er tæt på byen. Støvring Syds iboende kvaliteter er det kuperede landskab med de høje læhegn, gamle skove, historiske høje, fredede ådale, ældre gårde og ikke mindst 'Ødekirken', som fortæller om områdets historie.

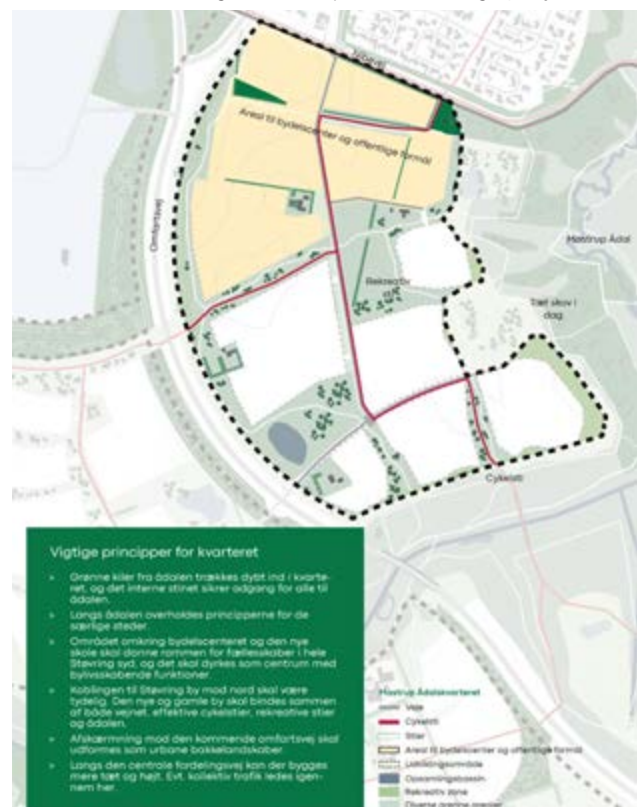
At byudvikle i Støvring Syd kræver derfor respekt for de værdier, der allerede findes, og den fortsatte udvikling skal fremhæve Støvrings kendetegn. Derfor sættes natur, kultur og landskaber først.

Fællesskab indtænkt i alle skalaer

I Støvring Syd skal der skabes nye og spændende måder at bo på for mange forskellige målgrupper og mennesker. Der skal være plads til at være sammen – og plads til at kunne trække sig tilbage. Fokus er derfor på at skabe gode fællesskaber som én af de grundlæggende værdier i udviklingen af Støvring Syd.

Det handler både om de store fællesskaber i bydelen Støvring Syd og i de små fællesskaber i bydelens kvarterer og mindre naboskaber. Man ønsker at prioritere de nære fællesskaber i de enkelte bykvarterer, som udgør Støvring Syd. Fællesskaber som deles af dem, der færdes og bor her. De gode fællesskaber opstår, hvis man har noget at være fælles om. Det kan f.eks. være fælles om en følelse af tilknytning til et boligkvarter med en særegen identitet og fælles om brugen af naturen til rekreative aktiviteter eller andre fællesskaber.

Illustration fra "Forslag til Strukturplan for Støvring Syd", juni 2024



Fællesskaber handler også om, hvordan man konkret bygger, og hvordan det bebyggede miljø skaber åbenhed og rum til at mødes. I Støvring Syd skal der derfor prioriteres fællesskaber, og de skal indtænkes i alle skalatrin; fra udformninger af veje og uderum til indretning på den enkelte matrikel mv., så de bedste betingelser for hverdagens små møder er til stede.

Visionen for byudviklingen

Vision for udviklingen af Støvring er, at den nye bydel bliver en naturlig fortsættelse af Støvring mod syd, og at det unikke landskab får plads til at tilføre værdi og blive kendetegnende for den nye bydel.

Det er særligt vigtigt, at den nye bydel kan mere end 'bare' at være et godt sted at bo. Bydelen rummer et kæmpe potentiale til at være med i løsningen af en lang række samfundsmæssige udfordringer som f.eks. klima og bæredygtighed, ensomhed osv. Derfor er fokusområderne i strukturplanen den sammenhængende og mangfoldige by, naturen som hverdagsressource, fællesskaber og den bæredygtige bydel med fokus på klima og mobilitet. Med Støvring Syd skabes en ny bydel, som på én gang har klare identiteter og egenarter, men samtidig også bidrager til og beriger den eksisterende by.

Visionen for udviklingen af bydelen og området er en grøn bydel, der udvikles på landskabets præmisser og med fællesskaber i centrum. Fællesnævneren er fællesskabet. Fælles om naturen og vandet, fælles om at bo og leve, fælles om legen og læringen, fælles om Støvring. Fælles om bydelen Støvring Syd.

For sammen udvikler vi Rebild Kommune (citater fra Forslag til strukturplan for Støvring Syd).

Behovet for en ny skole

Som en naturlig konsekvens af den store tilflytning af børnefamilier vil der på de to eksisterende skoler fremadrettet ikke være plads til alle børn, som er bosat i Støvring. Der er derfor brug for en ny og tredje skole i Støvring for at kunne rumme alle de børn og unge, der kommer til at bo i Støvring. I forlængelse heraf besluttede Børne- og Familieudvalget den 6. april 2022, at der skal opføres en ny skole i Støvring for at løse de fortsat stigende udfordringer med elevkapacitet på byens to eksisterende skoler. Beslutningen indebærer en ny selvstændig skole i Støvring, hvilket betyder, at det er en skole med 0.-9. klasse med eget skoledistrikt.

Efterfølgende er der i budgetaftalerne som en del af skoleløsningen også afsat midler til fritidsfaciliteter og etablering af blandt andet sikker skolevej. Den nye bygning skal derfor være mere end en ny folkeskole. Den skal også danne rammerne om en lang række tilbud inden for blandt andet kultur- og fritidsområdet.

Et livs- og læringsmiljø

Etableringen af en ny skole og tilhørende fritidsfaciliteter i Støvring kommer til at påvirke mange borgeres liv og får stor strategisk betydning for byen og Rebild Kommunes udvikling – både i forhold til byliv, skoleliv og fritidsliv. Hvordan projektet kan komme til at skabe mest mulig værdi, er ikke givet fra start, men forventningen er, at det på mange måder indebærer et opgør med, hvordan vi plejer at gøre. Projektet har derfor fået arbejdstitlen "livs- og læringsmiljø" for at have en åben ramme at formulere visioner og ambitioner for projektet inden for. Det endelige navn til byggeriet vil afspejle visionen, som konkretiseres i de kommende faser og processer.

Strukturplanens vision er bygget op omkring fem hovedtemaer som styrende elementer.

Fællesskaber



Sammenhæng med Støvring



Klima og bæredygtighed



Landskabet og naturen



Vandet



Visionen

Visionen for livs- og læringsmiljøet er at skabe et dynamisk samlingspunkt for børn, unge og voksne, hvor skole, fritid og lokalsamfund smelter sammen til en levende helhed. Her mødes undervisning, kultur, fritid og erhverv for at skabe et pulserende centrum, der summer af liv – både om dagen, om aftenen og om natten.

Den nye skole er ikke blot en skole – det er et folkets hus og byens hjerte. Et sted, hvor læringsrum også åbner døren til kultur, trivsel og fællesskab, og hvor børnene er i fokus. Det er et omfavnende sted med rum til, at læring, kultur og udvikling går hånd i hånd. Støvring og hele Rebild Kommune får et nyt, levende hus, som bliver en ramme for både læring og udviklende fællesskaber og hvor rum, fællesskaber og udvikling hænger uløseligt sammen.

Her er plads til alle, og man deles om faciliteterne. Fra morgen til aften fyldes lokalerne af liv, og både indenfor og udenfor er der skabt nye muligheder for at mødes og være sammen. Områdets nye samlingssted er et kraftcenter

for liv og aktivitet, hvor foreningsliv og skoleliv forenes, og hvor fællesskab, børns trivsel, læring og udvikling er kerneværdier.

I livs- og læringsmiljøet skal skoledagen give mening og inspirere til nysgerrighed. Eleverne vil opleve en varieret skoledag, hvor natur, bevægelse, kreativitet og faglig motivation går hånd i hånd, og hvor de aktivt skaber deres egen læringsrejse i tæt samarbejde med både hinanden, de voksne og det omgivende samfund. Det skal være sjovt at gå i skolen, som skal være et legende sted både i og efter skoletiden, og hvor miljøer og aktiviteter inde og ude hænger naturligt sammen.

De inspirerende læringsmiljøer vil give eleverne mulighed for at arbejde undersøgende og projektorienteret. Her vil de opleve, hvordan alt, hvad de lærer, har en klar mening og relevans. Eleverne vil udvikle dyb forståelse, skarpe indsigter og handlekompetencer til at tackle komplekse problemstillinger – og føle sig godt rustet til det liv, der venter dem.



Værksted- og inkubationsmiljø



Udeliv og nærmiljø



Visionsprocessen

I gennem forår og sommer 2024 er der taget et første og væsentligt skridt i processen frem mod et nyt livs- og læringsmiljø i Støvring med afholdelse af visionsproces og udarbejdelse af visionsprogram for projektet. En bredt inddragende visionsproces har været en omfattende og engagerende indsats, der har involveret forskellige brugere og interessenter med fokus på i fællesskab at udvikle og beskrive de intentioner, mål og praksisser, som skal ligge til grund for det nye sted i Støvring.

Processen har haft til hensigt at sikre et stærkt og tydeligt afsæt for projektet og en vision, som kan være retningsgivende for udviklingen af selve byggeprojektet. I sammenhæng med visionen er der også formuleret mere konkrete fokuspunkter, aktiviteter og metoder for pædagogik, fritidsliv og samarbejder, som disponeringen af byggeriet og indretningen af områder og rum skal understøtte.

Processen har været bred og inddragende, og inddragelsen har været planlagt på en måde,

så der er hentet viden fra eksperter og fagpersoner, inspiration fra besøg på andre skoler i Danmark samt erfaring, faglige inputs og idéer fra ledere, medarbejdere, børn, unge og borgere både fra Støvring og fra hele Rebild Kommune.

De forskellige aktiviteter i processen har tilstræbt at differentiere inddragelsen, så alle er blevet involveret på måder og med spørgsmål og fokuspunkter, som har passeret til lige præcist deres særlige viden om, interesse i og ejerskab til projektet.

Processen blev igangsat med en inspirationstur den 16. januar 2024, hvor deltagere fra styregruppen, politisk følgegruppe, skoleledere, medarbejdere, elever, og eksterne rådgivere besøgte flere nybyggede skoler. Formålet var at få indsigt i, hvordan pædagogik, læring og arkitektur på forskellig vis kan integreres, når der skal skabes dynamiske og engagerende undervisnings- og fritidsmiljøer i en dansk skolekontekst.



Foto fra Åbent Hus arrangement

Efter inspirationsturen fulgte en række workshops igennem foråret 2024. Den første workshop fandt sted den 9. februar 2024 og fokuserede på at sætte retning for projektet med udgangspunkt i inputs fra Lene Tanggaard, rektor på Designskolen i Kolding og professor i pædagogisk psykologi, omkring folkeskolens opgaver og udfordringer aktuelt og fremadrettet. Gennem øvelser og refleksioner formulerede deltagerne konkrete mål og succeskriterier for samarbejder, pædagogik og organisering i livs- og læringsmiljøet.

Den anden workshop, afholdt den 26. februar 2024, udvidede fokus til at inkludere skoleliv i bred forstand, foreningsliv og byliv. Med input fra chef-futurist og fremtidstræner Henrik Good

Hovgaard blev der skabt visioner for synergier og samarbejder på tværs af forskellige samskudssektorer og med et kig ind i fremtidens trends og behov.

Den tredje workshop den 8. maj 2024 byggede videre på de tidligere workshops ved at identificere best-practice eksempler fra eksisterende undervisnings- og fritidsmiljøer i Rebild Kommune. Dette skabte grundlag for at udvikle oplæg til fremtidssikrede synergier, samarbejder og aktiviteter, hvor gode eksempler blev integreret i de nye idéer.

For at sikre bred inddragelse og engagement fra lokalsamfundet blev der også arrangeret et åbent hus som et heldagsarrangement den 28.

Fotos fra Workshop 1



maj 2024. Her blev børn, unge, fritidsbrugere, lokale råd, erhvervslivs, uddannelsesinstitutioner og borgere i alle aldre inviteret til at deltage i kreative værksteder og fremtidsværksteder, hvor de kunne bidrage med deres idéer og inputs til projektet. Deltagerne kunne tegne, male og bygge modeller samt diskutere visioner for ungdomsmiljø, fritids-, kultur- og foreningsliv, byliv og sammenhængskraft.

Den fjerde og afsluttende workshop den 1. juli 2024 samlede alle input fra processen og fokuserede på at drøfte rumlige strategier, koncepter og principper for livs- og læringsmiljøet i lyset af den gennemførte proces. Deltagerne arbejdede med diagrammer, skitser og billeder for at kvalificere, hvordan organisering og brug

af de fysiske rammer bedst kunne understøtte de formulerede visioner.

Denne omfattende og samskabende visionsproces har medvirket til, at visionsprogrammet for livs- og læringsmiljøet i Støvring er blevet udviklet med et bredt fundament af idéer og input fra både fagfolk og lokalsamfundet. Med en kombination af teoretiske og forskningsmæssige inputs, praktiske erfaringer og bred deltagelse er der formuleret en vision, der reflekterer behov og ønsker til det nye sted i Støvring bredt forstået, og som giver retning for skabelsen af et dynamisk, fællesskabsbåret og inkluderende miljø for skoleliv, fritidsliv og byliv i Støvring.

Foto fra Åbent Hus arrangement





Foto fra Åbent Hus arrangement

"Liv og aktiviteter hele dagen - 24/7 - og hvor lokalsamfundet inviteres ind og indgår i forpligtende samarbejder og partnerskaber."

"Et sted, som fremmer og skaber møder og venskaber mellem mennesker og udviklende fællesskaber på tværs."

"Et legende, aktivt og eksperimenterende sted, som giver mod på livet gennem meningsfuld læring."

"En skole med plads til alle - båret af et fælles børnesyn - og med plads til variation og differentiering."

"Et rart sted at være med børn, der trives og er stolte af deres skole - og som kommer glade hjem."

Illustration

Tidligt i visionsprocessen blev der formuleret fem bærende intentioner for projektet.

Livs- og læringsmiljøet

Livs- og læringsmiljøet vil ligge som en central del i udviklingen af Støvring Syd. En helt ny del af byen, hvor naturen, fællesskaber og trivsel skal bidrage til en høj livskvalitet for en bred og mangfoldig gruppe af børn, unge og voksne.

At stedet betegnes som et livs- og læringsmiljø og ikke en skole understreger, at der er tale om mere end en almindelig skole. Det skal blive et sted, som ud over at danne rammen for undervisning og skolefritid også skal være en del af et område til offentligt formål, der binder byen sammen. Det skal være et åbent hus, der rækker ud i verden og lader verden træde ind gennem veletablerede og brede samarbejder med borgere, virksomheder, organisationer, uddannelsesinstitutioner, foreninger og råd.

Et sådant inspirerende læringsmiljø som en del af et område til offentligt formål kan tage mange former. Forestil dig et sted, hvor undervisning og skolefritid, natur og madskole-miljø, kultur- og fritidsliv samt værksteds- og inkubationsmiljø forenes for at skabe et dynamisk og integreret samfundscenter. Og hvor dette multifunktionelle sted fungerer som et knudepunkt for uddannelse, kreativitet, iværksætter og fællesskab og fremmer en dybere sammenhængskraft i lokalmiljøet.

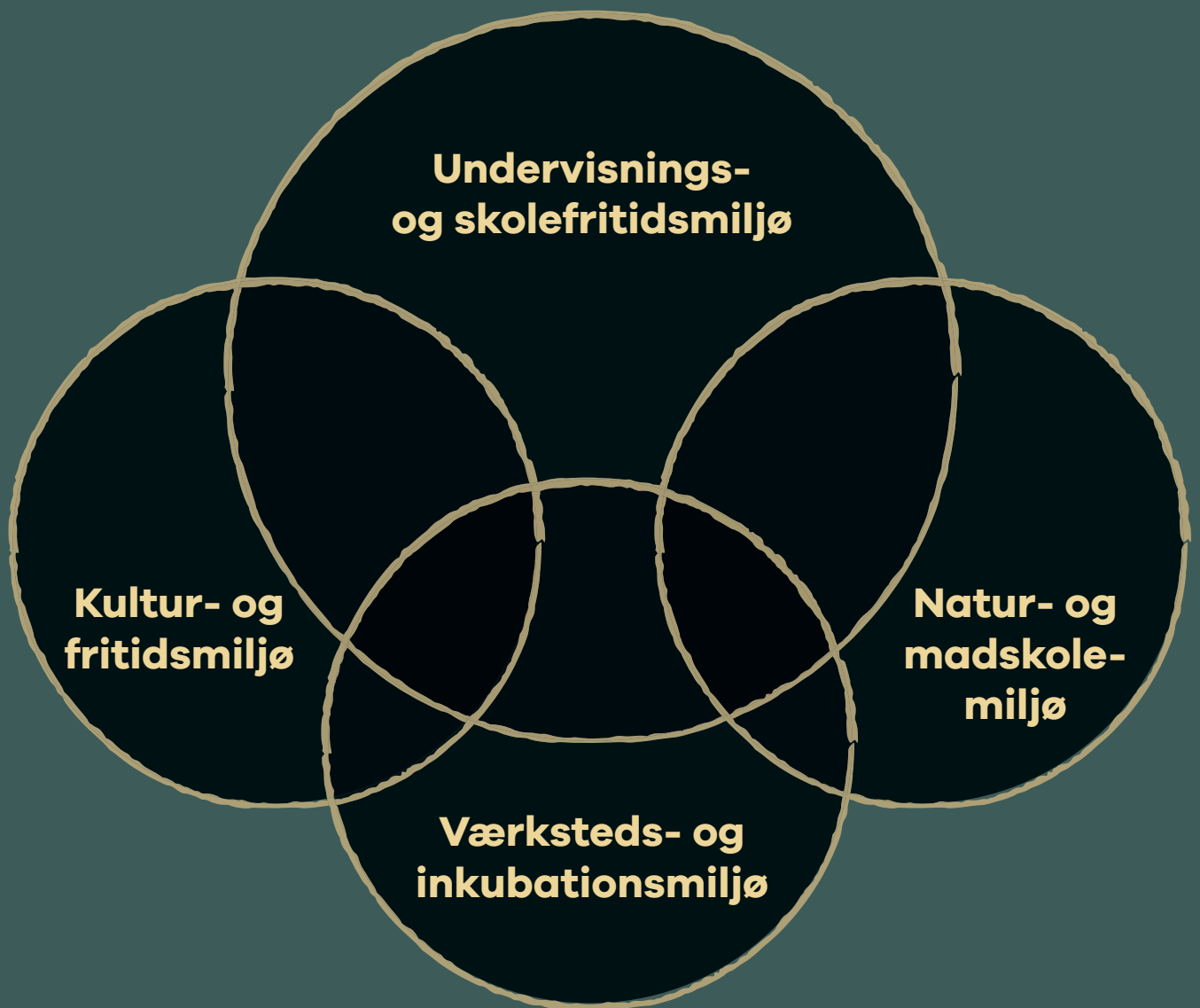
Undervisnings- og skolefritidsmiljøet er hjertet af dette miljø, hvor børn og unge indgår i undersøgende og meningsskabende undervisningsforløb i et kreativt, inkluderende og stimulerende miljø. Her anvendes innovative pædagogiske metoder, som projektbaseret læring og tværfaglige samarbejder, der fremmer kritisk tænkning og kreativ problemløsning. Eleverne lærer ikke kun fra bøgerne, men også fra hinanden og det omkringliggende samfund.

Natur- og madskole-miljøet understreger en praktisk og klimafokuseret dimension til læringen. Her får elever og medlemmer af lokalsamfundet mulighed for at udforske ernæring, madlavning og bæredygtighed. Madskole-miljøet fungerer som en bro mellem teori og praksis, hvor deltagerne lærer om fødevarer, sund kost og miljøbevidsthed. Gennem madlavning og fællesspisning skabes der et stærkt fællesskab, hvor mennesker mødes og deler oplevelser over et måltid.

Kultur- og fritidsmiljøet udvider læringsmiljøet yderligere ved også at rumme lokale klubber, kulturforeninger og fritidsaktiviteter. Der er åbent for alle aldersgrupper, og det fungerer som en platform for sociale interaktioner, kulturel udveksling og samfundsengagement. Stedet understøtter både eksisterende foreninger og nye initiativer, der bidrager til en mangfoldig og levende lokal kultur.

Værksteds- og inkubationsmiljøet er stedet, hvor iværksætter og innovation blomstrer. Her får entreprenante børn, unge og voksne og kreative sjæle adgang til ressourcer, faglig viden og netværk, der hjælper dem med at udvikle og realisere deres idéer. Dette miljø fremmer en kultur af nyskabelse og samarbejde, hvor folk fra forskellige baggrunde kan mødes og samarbejde om projekter, der kan have en positiv indvirkning på stedet og på samfundet.

Omkring undervisnings- og skolefritidsmiljøet fungerer de tre andre dimensioner både side om side og på kryds og tværs samt som en integreret del af livs- og læringsmiljøet i brugen af de fælles fysiske rammer. Dette sammensatte lærings- og fritidsmiljø skaber en unik synergi, hvor uddannelse, praktiske færdigheder, sociale interaktioner og iværksætter går hånd i hånd.



Undervisnings- og skolefritidsmiljø

Udviklende fællesskaber

Fællesskab skal være kernen i alt, hvad der sker i livs- og læringsmiljøet, og med fokus på udviklende fællesskaber, samskabelse og anerkendelse skal der skabes en tryk og støttende ramme, hvor børn og unge kan udforske deres potentiale og lære i samspil med andre. Udgangspunktet er, at et stærkt og udviklende fællesskab er fundamentet for både faglig, social og personlig udvikling. Derfor skal alle børn og unge i livs- og læringsmiljøet opleve sig som deltagere i udviklende fællesskaber, der skal kunne udfolde sig i klasserne, på årgangene, i afdelingerne, men også i lige så høj grad på tværs af alderstrin og formåen – og på tværs af alle skoler i Rebild.

Det skal være et sted, hvor børn, unge og voksne kan udvikle sig igennem en oplevelse af at have stærke relationer på tværs af alder og evner og af at være en del af noget større.

Dette skal understøttes af et fælles børne- og ungesyn blandt de voksne, af gode overgange imellem de forskellige tilbud og aktiviteter samt af fælles og stærke værdier og traditioner. Kulturen sigter mod at alle – fra elever til lærere, til forældre og samarbejdspartnere – indgår i forpligtende fællesskaber og partnerskaber, som bidrager til en fælles vision om et stærkt og levende undervisnings- og fritidsmiljø. Derfor skal læringsrum og -områder også være levende og designet til at fremme fællesskabet, så der skabes mulighed for forpligtende møder og samarbejder mellem børn, unge og voksne i alle skalaer.

Derfor skal læringsmiljøet være et sted, hvor også samspillet mellem skole, fritid og kultur frem for alt understøtter fællesskaber i alle døgnets timer. Der skal skabes et sted for undervisning og skolefritid, hvor eleverne er stolte af at gå, og hvor de gennem forpligtende samarbejder og fællesskaber og på tværs af fag og alder opnår en dybere forståelse af dem selv, af verden og af deres egen rolle i den.



Læring, virkelyst og praktisk fornuft

Livs- og læringsmiljøet skal være et dynamisk og inspirerende sted, hvor dannelse, læring, virkelyst og praktisk fornuft går hånd i hånd, og hvor eleverne kan udvikle deres teoretiske viden og praktiske færdigheder, som de kan anvende i virkelige situationer.

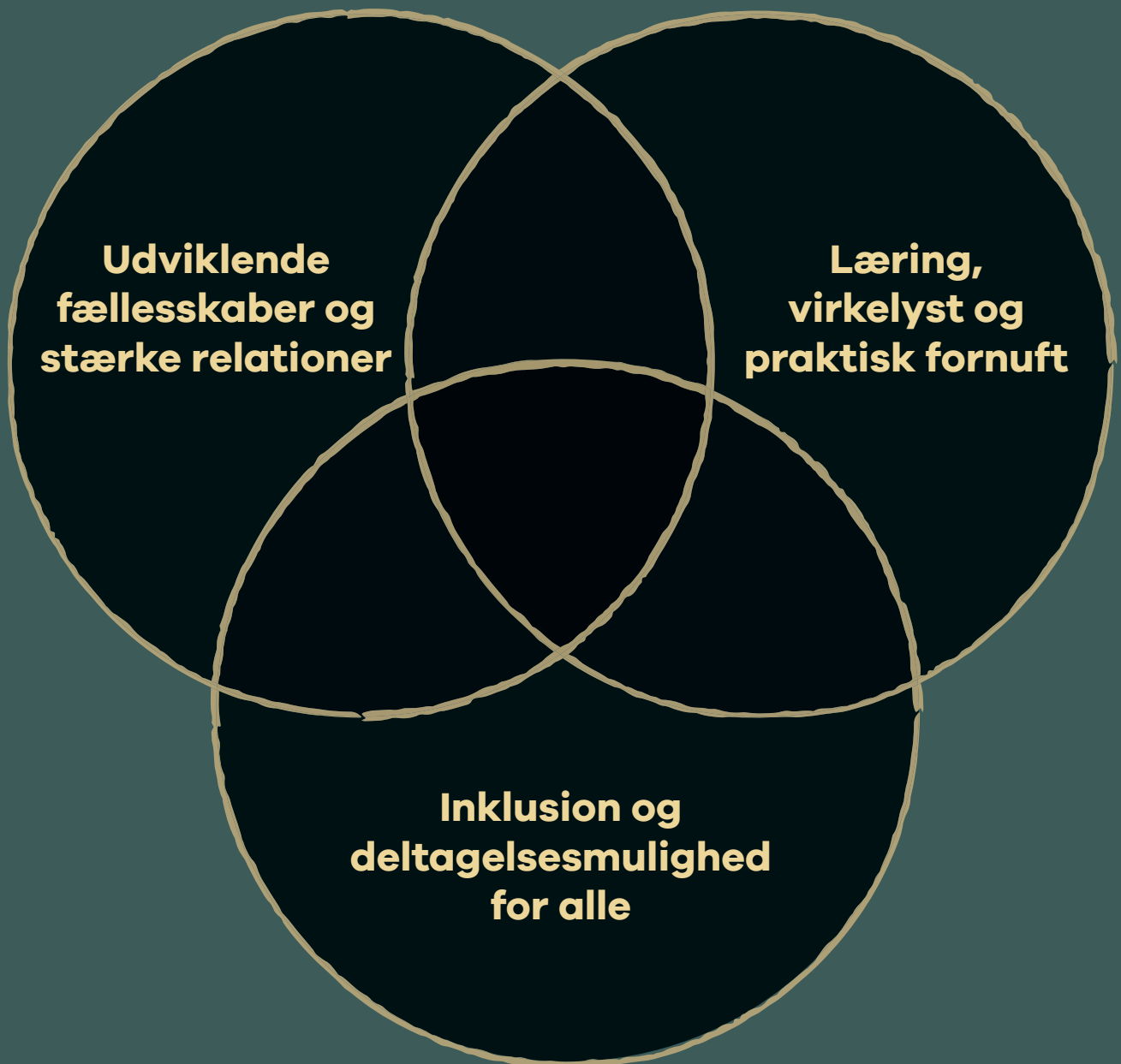
Pædagogikken er eksperimenterende, undersøgende og dialogisk, og tager udgangspunkt i, at læring sker bedst, når den er forankret i fællesskabet og elevernes egen nysgerrighed og lyst til at lære. En væsentlig del af at fremme læring og virkelyst er at skabe en kultur, hvor nysgerrighed og lysten til at udforske nye ideer bliver dyrket. Læringsforløbene centrerer omkring emner, der med en motiverende tilgang tager udgangspunkt i elevernes interesser og nysgerrighed - f.eks. temaer, der relaterer sig til deres dagligdag, samfundsmæssige problemstillinger eller lokale/globale udfordringer.

Eleverne skal have mulighed for at engagere sig i eksperimenterende læringsfællesskaber, hvor de kan samarbejde i grupper og på tværs af årgange og fagområder. Skolen skal være et

sted, hvor det er tilladt at forsøge, at fejle og at lære af sine erfaringer, og hvor mod og lyst til at tage fat på nye udfordringer understøttes. Dette skaber et læringsmiljø, hvor eleverne føler sig trygge ved at tage risici, og som udvikler deres kreativitet og innovationskraft.

Der bygges aktivt bro mellem teori og praksis, og eleverne hjælpes til at kunne omsætte deres læring til konkrete handlinger, der giver mening i deres daglige liv og i deres fremtidige virke. Praktisk fornuft skal være en integreret del af skolens hverdag. Bevægelse, uderum og praksisfaglighed er en integreret del af undervisningen. Eleverne skal have mulighed for at bruge deres krop og deres hænder i læringsprocessen, hvilket kan bidrage til en dybere forståelse og bedre fastholdelse af stoffet – i alle fag.

Eleverne har mulighed for at opnå en højere faglig forståelse, når de arbejder med konkrete projekter, der integrerer en teoretisk forståelse og anvendelse af praktiske færdigheder og håndværk. Dette kan være alt fra byggeri og design til madlavning eller kunstneriske processer, hvor den praktiske tilgang gør læringen mere håndgribelig og forankret i virkeligheden. Det giver eleverne en følelse af at skabe noget meningsfuldt og brugbart.



En undersøgende og projektorienteret pædagogik

Projektbaserede læringsforløb bygger på de metoder, der arbejdes med indenfor videnskaben og i kreative processer, hvor den lærende nysgerrigt, undersøgende og eksperimenterende arbejder med spørgsmål og problemstillinger. Kendetegnende er blandt andet, at fagene arbejder sammen eller hver for sig i projekter med et tydeligt mål for øje i form af et eller flere produkter samt at et projektforbånd typisk er organiseret i en gruppestruktur.

Læreprocessen er struktureret omkring åbne spørgsmål uden et entydigt svar - en undersøgende tilgang til verden og til problemet, men også med mulighed for at eleverne kan fordybe sig og udvikle deres forståelser. Det er en elevcentreret tilgang, hvor "problemet" tager udgangspunkt i elevernes livsverden, så de let kan forbinde sig til emnet og fokusområdet.

De voksnes opgave i læringsforløbet er at kvalificere dette udgangspunkt ind i en faglig kontekst via faglige og tværfaglige undervisningsforløb, der møder de uddannelsesmæssige indholdsbeskrivelser og krav.

De åbne spørgsmål eller problemstillinger betragtes fra mange forskellige perspektiver hentet i skolens forskellige fag og med inddragelse af virksomheder, organisationer, eksperter og feltstudier. Alle fag bliver således bundet sammen i videst mulige udstrækning, og har deres relevans og betydning på forskellige tidspunkter i de forskellige forløb.

Et livs- og læringsmiljø, der prioriterer læring, virkelyst og praktisk fornuft, skal også være tæt forbundet med lokalsamfundet og naturen omkring. Med skemalagt undervisning i uderum og rundt i lokalsamfundet vil livs- og læringsmiljøet tilbyde eleverne mulighed for at lære uden for klasselokalet og knytte deres viden til den verden, der omgiver dem.

I sidste ende skal skolen være et sted, hvor eleverne udvikler en dyb forståelse af, hvad det vil sige at lære, hvor de får mod på livet, og hvor de ser deres viden og færdigheder som noget, der kan gøre en forskel i Støvring og i verden. Læring, virkelyst og praktisk fornuft skal være de bærende elementer, der driver skolens arbejds fremad og gør den til en inspirerende ramme for elevernes udvikling.

Projektbaseret læring kan udfolde sig konkret på mange forskellige måder og i vidt forskellige kontekster og rammer. En række fælles karakteristika danner dog typisk grundlaget herfor:

1. Spørgsmåls- og problembaseret. PBL tager altid udgangspunkt i noget, der skal afklares. I et forhold som man skal løse eller finde svar på. Problemerne skal være komplekse - altså uden et klart og afgrænset svar.

2. Projektbaseret. Ordet "projekt" indikerer, at man arbejder med et emne over tid. Hvor lang tid, et projekt strækker sig over, kan variere.

3. Erfaringsbaseret. PBL tager udgangspunkt i elevernes erfaring. Fordi et problem altid handler om at undersøge og være nysgerrig på det, vi ikke ved, og derfor undrer os over, betyder det, at man ved begyndelsen af et projektarbejde først må undersøge, hvad man egentlig ved om det givne emne.

4. Autentisk. De problemer eller spørgsmål, som eleverne skal arbejde med gennem deres projektarbejde, skal relatere sig til og have relevans uden for opgavens i sig selv.

5. Elevcentreret. Der indlejres et element af valgfrihed i projektet, og projekter skal have en karakter, så eleverne selv kan reflektere over mulige løsninger og måder at behandle problemet på.

6. Gruppearbejde. Projektforløb organiseret i grupper, idet PBL baserer sig på idéen om, at læring er et socialt fænomen.

7. Refleksion, feedback og revidering. Eleverne får løbende feedback og mulighed for at revidere og forbedre deres arbejde.

8. Produkt og præsentation. Produktet indfanger elevernes læring og giver det en anden og fysisk form. Læringen er ikke bare noget, der findes "inde i elevernes hoveder", men også noget, der manifesterer sig gennem elevernes arbejde.

Deltagelsesmuligheder for alle

Livs- og læringsmiljøet skal være et sted, hvor inklusion og mangfoldige deltagelsesmuligheder for alle står som grundpiller i det daglige virke. Inklusion handler ikke blot om fysisk tilstedeværelse i undervisningen, men om at skabe et miljø, hvor alle elever, uanset deres baggrund, evner og behov, føler sig set, hørt og værdsat. Forskellighed skal betragtes som en styrke, og der skal gives plads til, at alle kan deltage aktivt i både det faglige og sociale fællesskab.

Der skal være tydeligt indrettede læringsmiljøer, hvor eleverne kan vælge den arbejdsform og det miljø, der bedst understøtter deres læring og tilstedeværelse. Ved at skabe et varieret læringsrum og muligheder for både individuelt arbejde og gruppeaktiviteter og som både tager højde for at lære og at være, sikres det, at alle børn og unge kan finde deres plads i fællesskabet.

I livs- og læringsmiljøet gives alle lige muligheder for at deltage i undervisningen og i aktivi-

teterne. Herudover skal æstetik og indretning understøtte et trygt og imødekomende miljø, hvor alle føler sig velkomne og har lyst til at engagere sig.

Et inkluderende livs- og læringsmiljø understøttes også af det stærke fokus på fællesskab og ved arbejdet med at udvikle stærke sociale relationer. Venskaber og fællesskaber skal fremmes, og det er vigtigt, at der skabes miljøer, hvor børn og unge kan udvikle sociale færdigheder og empati, så de lærer at værdsætte og respektere hinandens forskelligheder.

I sidste ende skal skolen være et sted, hvor alle elever føler, at de høres til, og hvor deres bidrag bliver anerkendt og værdsat. Det handler om at skabe lige deltagelsesmuligheder, hvor hver elev kan opleve, at deres unikke potentiale bliver set og udfoldet. Et livs- og læringsmiljø med mere for flere sikrer, at alle elever får de bedste forudsætninger for at trives, lære og udvikle sig i et fællesskab, der rummer og værdsætter dem, præcis som de er.



Natur- og madskolemiljø

I livs- og læringsmiljøet er der fokus på natur og mad og på at styrke børn, unge og voksnes forbindelse til naturen samt deres forståelse for klima, bæredygtighed og sundhed. Visioner om brug af naturen til udelæring, etablering af skolehaver med fokus på bæredygtighed og fællesskaber samt et kombi-køkken, der hver dag producerer mad til brugerne af stedet med inddragelse af eleverne, skal i særlig grad være med til at understøtte dette.

Naturen og haverne

Naturen i Støvring tilbyder i sig selv et unikt læringsmiljø med det kuperede landskab med høje læhegn, gamle skove, historiske høje og fredede ådale, hvor børn og unge kan få praktiske erfaringer, der er anderledes end dem, som de får i et klasselokale. De naturlige omgivelser bidrager til en følelse af frihed og nysgerrighed, og til at udforske og opdage på egen hånd. Det at lære i naturen og bruge naturens potentiale som pædagogisk redskab styrker forståelse af økosystemer, bæredygtighed og menneskers egen rolle i at bevare miljøet.

I livs- og læringsmiljøet skal naturen generelt integreres i den daglige undervisning og i alle fag, og rammerne for udeliv og udelæring skal ruste børn og unge til at tage vare på sig selv, hinanden og den verden, som de er en del af.

Skolehaver

Etablering af deciderede skolehaver har potentiale til at skabe udemiljøer, der kan motivere en bred gruppe af elever. Skolehaverne tager udgangspunkt i autentiske problemstillinger, der giver mulighed for at opnå teoretisk og praktisk viden, som opleves både nyttig og menings-

fuld. Helt i tråd med visionerne for den øvrige undervisning i livs- og læringsmiljøet. Samtidig tilbyder skolehaverne en varieret ramme for undervisning, hvor æstetiske, sanselige og nytteorienterede perspektiver spiller sammen.

I skolehaver kan man lære om og opleve, hvordan planter og fødevarer dyrkes og høstes, hvilket fremmer bevidstheden om økosystemer, om madens oprindelse og om betydningen af at spise sundt. Et sådant læringsmiljø er ikke blot praktisk, men også kulturelt, da det har potentialet til at introducere børn, unge og voksne til forskellige madtraditioner og madkulturer, og hvordan disse kan integreres i en bæredygtig livsstil. Det kan skabe en dybere respekt for både naturen og de ressourcer, der hentes fra den.

Børn og unges indsigt i fødevarerproduktion, bæredygtighed, madkultur og sundhed styrkes ved at bruge haven som læringsrum, og undervisningen kan udfoldes i samarbejder mellem faglærere, pædagoger, lokale gartnere, landmænd, naturvejledere mv.

Skolehaverne behøver ikke kun være forbeholdt elever og undervisningsbrug men kan udvides med et bydelsperspektiv, hvor interesserede familier og borgere kan have en andel i dyrkning og høst i havebruget og samarbejde med elever og fagpersoner med f.eks. etablerede havehold.

Natur og mad går på mange måder hånd i hånd, og maden og madproduktionens udgangspunkt ligger i naturen og er afhængig af naturens biologiske mekanismer – hvilket indskærper samspillet mellem madproduktion og naturens ressourcer som en vigtig balance.



Skolehavers relevans i fagene

Undervisningen i skolehaven har relevans for en række af fagene i indskoling og på mellemtrin. Her vil et bredt udsnit af de faglige målsætninger i madkundskab, natur/teknologi og matematik kunne blive understøttet af aktiviteter i skolehaven. Dertil kommer en række potentielle gevinster for elevernes sundhed og trivsel.

- I madkundskab giver det eksempelvis god mening at arbejde med jord-til-bord- og råvarekendskab samt med energi- og næringsbehov og bæredygtighedsperspektiver i forhold til egenproduktion.
- I natur/teknologi kan eleverne arbejde med planters livsbetingelser, herunder vind-, lys- og temperaturforhold, vandets kredsløb og organismers samspil med naturen.
- I matematik kan eleverne sætte fokus på beregninger af arealer, frø-, gødnings- og vandingsmængder, og der kan desuden arbejdes med mønstre, geometrisk tegning, måling og statistik.

Kompostbunke

Det er også en mulighed at etablere en kompostbunke, så eleverne kan følge nedbrydningen af de organiske materialer og få viden om nedbryderføddekæder og næringsstofferne kredsløb.

Vejrstation

Der kan også laves en vejrstation i skolehaven, så eleverne kan sammenligne vejrdata, med planternes udvikling i haven.

Æstetiske udtryk

Der kan også sættes fokus på og arbejdes med det æstetiske udtryk i haven: Hvordan er den bygget op, og hvordan stimulerer den sanserne?

- Eleverne kan tage billeder af det, der virker stimulerende på deres sanser, og det kan følges op af mundtlige og skriftlige beskrivelser.
- Der kan laves en urtehave med aromatiske urter, der både dufter og udfordrer smagsløgene.
- Det er også muligt at lave forskellige former for underlag i haven og tale om, hvordan det påvirker sanserne.

Insekthotel

Hvis det er muligt, kan der på skolens område bygges et insekthotel, som kan give plads til række insekter, der kan være nyttige for skolehaven.

Tekst:

© Styrelsen for Undervisning og Kvalitet

Illustration er lavet frit med afsæt i teksten fra Styrelsen for Undervisning og Kvalitet.

Madskolemiljøet

Særligt igennem involveringen af børnene og de unge i visionsprocessen er der udtrykt store og fælles ønsker om, at madordning og sund kost skal være en del af hverdagen i livs- og læringsmiljøet. Det skal være et sted med fokus på bæredygtig madproduktion og en skole, hvor man lærer om mad, sundhed og jordens kredsløb, samt hvordan madproduktionen kan ske i balance med naturen. Et sted hvor fællesskaber opstår, oplevelser deles og mennesker mødes omkring produktion af fødevarer, tilberedning af sund mad, fællesspisninger mv.

Livs- og læringsmiljøet som et madskolemiljø skal understøtte sådanne oplevelser og aktiviteter ved at forbinde naturens ressourcer med madlavning og ernæring. Madkundskab og maddannelse skal gennemsyre hverdagen, hvor børnene får sund mad hver dag, og hvor deres sanser udfordres.

Som en aktiv del af skoledagen skal børn og unge på alle alderstrin være med, se og lære om hele naturens kredsløb, og hvordan madproduktionen er en del af denne. De får mulighed for at komme tæt på og være med til at plante spiselige planter i skolehaverne, til at pleje og se dem gro samt til at høste dem. På den måde kommer de til at forstå naturens kredsløb og lære om produktion af sunde og gode fødevarer. Ved at indgå i arbejdet i køkkenet med produktion af mad til alle brugerne af huset kan de

meningsfuldt og autentisk indarbejde gode og sunde kostvaner samt lære om råvarer, tilberedningsmetoder og smagssammensætninger. Og ved måltiderne lærer de om betydningen af fællesskabet omkring måltidet.

Både hvad angår havebrug og produktion af mad kan børn og unge organiseres løbende i mindre hold sammen med lærere, pædagoger, fagpersoner og frivillige, hvor læringsmål for madkundskab kan indgå i undervisning og læring på alle klassetrin.

Et veltilrettelagt natur- og madskolemiljø fremmer således ikke kun faglig læring, men også personlig vækst og sociale kompetencer, og børn og unge udvikler deres identitet og selvforståelse, mens de får praktiske færdigheder og viden, som de kan bruge i deres daglige liv. Det giver dem værktøjerne til at træffe informerede valg om deres egen sundhed og miljø, og det hjælper dem med at udvikle en livslang respekt og ansvarsfølelse over for naturen og samfundet.

Også det sociale aspekt af livs- og læringsmiljøet som et natur- og madskolemiljø er helt essentielt i styrkelse af fællesskaberne på stedet. Når man sammen deltager i fælles madlavningsprojekter eller læring i grupper i naturen, styrkes samarbejdsevner og sociale kompetencer, og der dannes fællesskaber, der inspirerer både børn, unge, voksne og lokalsamfundet som helhed til at tænke og leve mere bæredygtigt.



Et bæredygtigt skole- og hverdagsliv

Med natur- og madskolemiljøet understøttes en bred forståelse af begrebet bæredygtighed. Der sættes en retning for et bæredygtigt skole- og hverdagsliv med udgangspunkt i tanken om, at skolen skal bestræbe sig på at uddanne til bæredygtig udvikling samtidig med at sikre bæredygtige liv i livs- og læringsmiljøet for børn, unge og voksne. Denne brede forståelse handler således ikke blot om at give børn og unge viden om og kompetencer til at leve bæredygtige liv, men også om den måde hverdagen i livs- og læringsmiljøet organiseres og udfoldes på.

Bæredygtig undervisning forstås som en læringstilgang, der sigter mod at give eleverne en bred forståelse for bæredygtighedsrelevante emner, samt giver dem mulighed for at tilegne sig færdigheder og kompetencer, der er relevante for at handle på disse problematikker.

Med fokus på natur og mad vil der i livs- og læringsmiljøet naturligt være undervisningsforløb og projekter, som specifikt fokuserer på miljø og grøn omstilling, hvor eleverne f.eks. arbejder med at øge biodiversiteten, økologisk fødevarerproduktion, affaldshåndtering og lignende.

Derudover er der med den undersøgende og projektbaserede tilgangen række bæredygtighedsforhold indlejret i pædagogikken. Det stærke fokus i projektbaseret læring i grupper og i dialog medfører ofte, at eleverne lærer om de demokratiske spilleregler, som at argumentere for deres holdninger, at respektere andres synspunkter samt at samarbejde om at nå frem til en fælles løsning.

Endvidere bidrager projektarbejdets karakter med en større omverdensbevidsthed, eftersom arbejdet med autentiske problemer ofte forudsætter et engagement med det lokalsamfund, der omkranser dem. Børnene og de unge kan derved få mulighed for at få en øget forståelse for lokalsamfund og en oplevelse af medborgerskab ved at engagere sig i de udfordringer (og løsningen af disse), som lokalsamfundet står overfor.

Samlet set skal livs- og læringsmiljøet udgøre en central ramme for et bæredygtigt natur- og madskole-miljø, hvor børn, unge og voksne gennem aktiv deltagelse og oplevelser får mulighed for at forbinde teori med praksis, udvikle sig som hele og omverdens bevidste mennesker samt deltage i udviklende fællesskaber i en bæredygtig kontekst.



Kultur- og fritidsmiljø

Livs- og læringsmiljøet skal ikke "bare" være en skole, for stedet skal også udgøre en dynamisk ramme for et mangfoldigt kultur-, fritids- og foreningsmiljø, der omfavner alle aldre, interesser og fællesskaber. Her bor man ikke ved siden af hinanden med lejlighedsvis møder, men på tværs af skoleliv, hverdagsliv og fritidsliv deles alle faciliteterne - både ude og inde.

Visionen er at skabe et miljø, hvor alle føler sig velkomne, og hvor faciliteterne udvikles med udgangspunkt i de fælles behov, og hvor der er plads til både det organiserede og det uformelle. Det skal være lige så naturligt at opholde sig udendørs som indendørs, og miljøet skal understøtte et bredt kultur- og fritidsliv og skal motivere og inspirere til liv og fællesskab.

Et centralt mål er at skabe en ramme, der både kan huse det formelle foreningsliv og det uformelle kultur- og fritidsliv. Dette miljø skal favne bredt, fra store etablerede foreninger til små grupper som keramikhold, madklubber eller fysiske nærdeklubber, og det skal være en ramme, hvor foreningerne kan udvikle sig både sammen og hver for sig. Ved at tilbyde faciliteter, der kan bruges uden at være formelt organiseret, åbnes der også op for udvikling af nye initiativer og aktiviteter, hvilket gør det muligt

for små foreninger og fællesskaber at finde deres plads og for uformelle grupper at samles og trives.

Der skal være let adgang til aktiviteter, så alle kan deltage på deres egne præmisser, og faciliteterne skal kunne tilpasses tidens behov. Mangfoldighed i tilbud og aktiviteter er nøgleord, og det skal være muligt at deltage i alt fra idræt til madklubber, samt at mødes på tværs af generationer. En vigtig del af livs- og læringsmiljøet er også de uformelle mødesteder, hvor man kan hænge ud, være sammen og udveksle erfaringer. Dette kan være udendørsfaciliteter, som ikke kræver en særlig organisering, såsom streetfaciliteter eller møde- og opholdssteder, der inviterer til spontan leg, bevægelse og samvær.

Samtidig skal der være muligheder for at udvikle nye aktiviteter, fællesskaber og foreninger, som endnu ikke er repræsenteret i Støvring og Rebild – og som måske slet ikke findes endnu – og faciliteterne skal kunne understøtte både kendte og ukendte aktiviteter. Det er væsentligt at faciliteterne til livs- og læringsmiljøet udvikles som et supplement til de eksisterende kultur- og fritidsfaciliteter i lokalområdet – både i forhold til at aflaste de eksisterende faciliteter men i særdeleshed også i forhold til at tilbyde noget mere og noget andet.



Kultur- og fritidslivet

Illustrationen viser de institutioner, foreninger, grupper, aktiviteter mv. som deltagerne i visionsprocessen har identificeret som mulige brugere af livs- og læringsmiljøet.

Der er en unik mulighed for at opnå synergier ved at bringe undervisning og foreninger sammen. Synergier mellem undervisning og foreningslivet skal udnyttes til fulde ved at fremme samarbejder mellem skole og kultur- og fritidslivet samt de uorganiserede grupperinger. Dette vil ikke kun styrke sammenhængskraften i lokalsamfundet, men også give børn og unge adgang til et bredt spektrum af aktiviteter, som kan udvide deres horisont og fremme deres trivsel og sociale relationer. Stedet skal have faciliteter, der understøtter det lokale foreningsliv også i løbet af skoletiden, og samtidig skaber plads til tværgående projekter, hvor undervisning og foreningernes aktiviteter mødes.

Et stærkt element i visionen er fællesskab og samskabelse, hvor deltagerne aktivt er med i

udformningen af faciliteterne. Dette sikrer, at de fysiske rammer altid er i overensstemmelse med brugernes ønsker og behov, hvilket skaber et miljø, som konstant er i udvikling og kan tilpasses.

Alt i alt skal livs- og læringsmiljøet i Støvring være et levende sted, hvor et mangfoldigt kultur-, fritids- og foreningsliv trives, og hvor meningsfulde fællesskaber kan opstå. Det skal være et miljø, hvor trivsel og livskvalitet er i fokus, og hvor alle aldre kan mødes i fælles oplevelser, både indenfor og udenfor. Man skal glæde sig til at være der og ærgre sig over at skulle forlade det.



Værksteds- og inkubationsmiljø

Livs- og læringsmiljøet rummer et stort potentiale for at styrke både bylivet og sammenhængskraften i lokalområdet gennem en række faciliteter, strategiske samarbejder og initiativer. Ved at bygge bro mellem skoler, øvrige uddannelsesinstitutioner, erhvervsliv og lokale foreninger kan der skabes et dynamisk miljø, der favner innovation, kreativitet og fællesskab på tværs af generationer og sektorer.

Som ramme for dette skal livs- og læringsmiljøet fungere som et innovativt og fælles værksteds- og inkubationsmiljø. Det er rammen for, at børn, unge og voksne mere bredt har mulighed for at mødes og udvikle, teste og realisere projekter og innovative idéer. Miljøet skal fremme en kultur af kreativitet og entreprenørskab i bred forstand samtidig med, at det også skal danne ramme for og understøtte den praktiske og produkt-orienterede del af undervisningen og projekter i den nye skole.

I værksteds- og inkubationsmiljøet finder man de funktioner, faciliteter og det særlige udstyr som bruges af en række af skolens fag – særligt de naturvidenskabelige og praktisk-musiske fag – men miljøet skal også medvirke til at styrke praksisfagligheden i alle fag og projekter med faciliteter som makerspace, fab-lab, digital produktion, mock-up områder, projektrum mv.

I forhold til mere traditionelle faglokaler skal miljøet tilrettelægges mere funktionsopdelt, fleksibelt og tilgængeligt og med fokus på tværfaglighed mellem fagene og samarbejde imellem brugergrupper. Dette vil styrke ikke blot de praktiske og tekniske færdigheder men også samarbejdsevnerne, hvilket gør det muligt for brugerne af miljøet at inspirere og motivere hinanden.

Her undervises både i de enkelte fag og i tværfaglige projektforløb, hvor miljøet har en helt særlig rolle i forhold til at motivere børn og unge til at arbejde praktisk, designorienteret og skabende samt omsætte teori og ideer til konkrete produkter. Via værksteds- og inkubationsmiljøet foldes også mulighedsrum og blik for en bred karrierevej ud, og der tilbydes vejledning til livet som iværksætter og selvstændig på lige fod med den øvrige uddannelsesvejledning, som kendetegner grundskolen.

I miljøet skærpes også faglærernes kompetencer til at implementere en entreprenøriel tilgang til undervisningen, og det er ydermere intentionen, at der skal laves aftaler og indgå samarbejder med frivillige, øvrige uddannelsesinstitutioner, lokale virksomheder mv.

Igennem partnerskaber b.l.a. med lokale virksomheder kan der skabes synergier, hvor børn

Inspirationsbilleder



Mountain on the Moon, Madrid
(Enorme Studio)



Den Gode By - kontorfællesskab for iværksættere i Blixens, Aarhus
(Arkitema architects)



DTU Skylab i Lyngby
(Rørbæk og Møller Arkitekter)

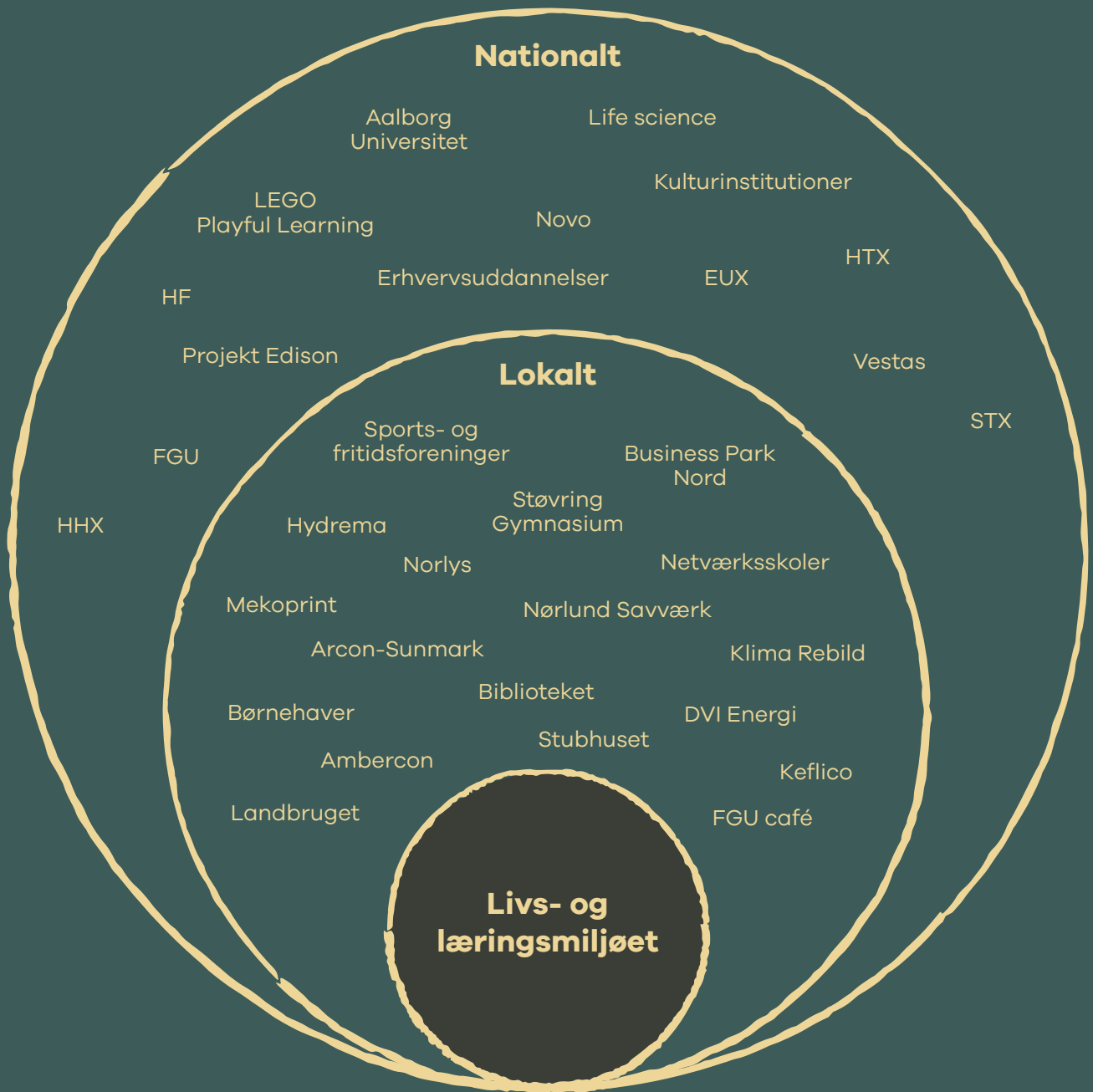
og unge får praktiske erfaringer og lærer gennem konkrete projekter og samarbejder med lokale virksomheder. Virksomheder og borgere får også en platform, hvor de kan mødes og skabe netværk omkring ideer, forretningsplaner, markedsføring, partnerskaber mv.

Livs- og læringsmiljøet skal være et sted, hvor idéer og projekter tager fysisk form, hvor teori omsættes til praksis, og hvor børn, unge, håndværkere, designere, ingeniører og kreative sjæle arbejder side om side, deler viden og færdigheder og sammen skaber nye produkter, prototyper og løsninger.

Her skal de mest lovende idéer gives mulighed for at vokse og udvikle sig til bæredygtige forretninger eller projekter, og ud over de faciliteter, som retter sig mod mere specifikke faglige værkstedsaktiviteter, stilles også arbejdspladser og projektrum til rådighed, hvor der kan afholdes møder, workshops og konferencer med et særligt fokus på designdrevet innovation, forretningsudvikling, kreative erhverv mv.

Kombinationen af værksteds- og inkubationsfunktioner kan gøre livs- og læringsmiljøet til et unikt sted, hvor mennesker kan realisere deres idéer, udvikle deres færdigheder og opbygge et stærkt, støttende netværk. Et sådant miljø fremmer ikke kun læring, udvikling og innovation, men bidrager også til social sammenhængskraft ved at bringe folk sammen om fælles mål og visioner. Her kan læring og liv flettes sammen, så der skabes værdi, der rækker langt ud over enkeltstående undervisningsforløb, projekter og erhverv.

Livs- og læringsmiljøet kan på den måde i sammenhæng med bylivet og erhvervslivet skabe en sådan samfundsplatform, hvor deltagere kan drage fordel af hinandens erfaringer og opbygge et stærkt netværk. Intentionen er at skabe en strategisk forankret kultur for praksisfaglighed og entreprenørskab med afsæt i et værksteds- og inkubationsmiljø på tværs af skoleliv, byliv og erhvervsliv og et levende fællesskab, hvor viden og ressourcer deles frit, og hvor alle opfordres til at bidrage og deltage.



Samarbejdspartnere

Illustrationen viser alle de mulige samarbejdspartnere, som er blevet nævnt af deltagerne i visionsprocessen.

Børnenes og de unges stemmer

Børn og unge fra Rebild Kommune har i løbet af visionsprocessen været inddraget i inspirationstur, workshops, fremtidsværksteder og interviews, og de har klare ønsker til deres livs- og læringsmiljø. Deres visioner spænder bredt og omfatter både æstetiske, funktionelle og sociale aspekter af stedet og miljøerne til undervisning og fritid.

Multifunktionelle og kreative rum

For børnene og de unge er det vigtigt, at skolen ikke er kedelig, men tilbyder sjove og kreative dage. De vil have aktiv undervisning med muligheder for både fysisk aktivitet og kreative pauser i løbet af skoledagen og muligheder for udendørs aktiviteter både i undervisning og pauser.

De ønsker desuden praktisk læring og faglokaler, der kan bruges i pauserne til leg og læring, da de gerne vil kunne være kreative mange steder og lege og lære på samme tid.

Børnene og de unge ønsker rum, der kan tilpasses forskellige aktiviteter, herunder gruppearbejde, afslapning og kreative udfoldelser som håndværk og design og de peger på, at produktionsområder, materialer og værktøj skal være let tilgængelige og tæt på klasserne.

Moderne teknologi spiller en central rolle i de unges drømme for fremtidens læringsmiljø. De efterspørger innovative løsninger som eks. VR for at gøre undervisningen mere spændende og aktuel.

Muligheden for at bruge skolen efter skoletid og en skole, der er uafhængig af tid, hvor man tilmelder sig projekter fremfor for tidsatte monofaglige moduler, er også centrale ønsker.

Bevægelse og fysiske aktiviteter

Børnenes og de unges ønsker til bevægelse og fysiske aktiviteter er essentielle. Fremfor at lade stillesiddende aktiviteter dominere hverdagen, er det vigtigt for dem at skabe rammer, der giver mulighed for fysisk aktivitet på en fleksibel og tilgængelig måde. Det er vigtigt for dem at få mulighed for at kunne bevæge sig hele dagen uden at forstyrre andre, og mange melder tilbage om et stort behov for at kunne skifte mellem koncentrerede aktiviteter og fysisk bevægelse. Ved at give dem mulighed for bevægelse i løbet af hele dagen, kan de bedre opretholde deres energiniveau og fokusere, når det er nødvendigt.

Et af de mere fremtrædende ønsker fra børn og unge er adgangen til et frit tilgængeligt område med plads til bevægelse og faciliteter, der kan give mulighed for fri leg og spontane aktiviteter uden de begrænsende faste skemaer. Denne fleksibilitet vil gøre det lettere for børn og unge at engagere sig i fysisk aktivitet, når det passer dem bedst, og uden at de føler, at de forstyrrer andre.

En bred vifte af valgmuligheder i forhold til bevægelse, som er integreret i de fysiske rammer, er også afgørende. Ikke alle børn og unge er interesserede i de samme typer af aktiviteter. Derfor er det vigtigt at tilbyde et varieret udvalg af bevægelsesmuligheder og fysiske aktiviteter, der kan imødekomme forskellige interesser.

Fællesskab og socialt samvær

Fællesskab er en vigtig faktor for de unge. De efterspørger rum, hvor både store og små grupper kan samles, og aktiviteter, der kan engagere både drenge og piger, så alle føler sig inkluderet. Dette indebærer også steder, hvor



Illustrationer fra stemningsworkshop for de unge ved Åbent Hus arrangement

de kan fordybe sig i deres egne interesser, men samtidig have mulighed for social interaktion på tværs af aldersgrupper.

Børnene og de unge har et stort fokus på venskaber og ønsker omgivelser med plads til alle, hvor rummelighed og accept er i fokus. De vil have aktiviteter, der ryster sammen, og det er vigtigt for dem at føle sig trygge og værdsatte, og at alle børn og unge uanset baggrund, evner eller interesser hjælpes af og inkluderes i de nye rammer.

Natur, madordninger og sundhed

Børn og unge ønsker en hverdag, der understøtter deres læring og trivsel på flere fronter i forhold til natur og mad. En god madordning er afgørende for dem, da det sikrer, at alle får ordentlig og sund mad, som er overkommelig i pris. De ønsker mulighed for sund mad i løbet af skoledagen, såsom frugt og snacks, der kan hjælpe med at holde energien oppe.

De drømmer om et åbent køkken og om rammer både ude og inde, der er tilpasset årstiderne for at skabe et bedre læringsmiljø, så miljøet altid er behageligt og inspirerende at opholde sig i. Derudover vil de gerne have integreret mere natur og udeliv i undervisningen, da mere natur og udendørs aktiviteter ifølge de unge fremmer god undervisning. Hver klasse kunne - ifølge en gruppe af unge - have timer hver uge i køkkenhaven, hvor de kan lære om dyrkning og bæredygtighed.

Æstetiske og hyggelige rammer

De unge lægger stor vægt på det æstetiske udseende af deres omgivelser. De ønsker møbler, der er både komfortable og visuelt tiltalende, samt farverige og beroligende indretning

ger frem for kedelige, hvide vægge. Begrebet "hygge" går igen i mange af børnenes og de unges beskrivelser af deres ønskede læringsmiljø. De ønsker hyggelige og behagelige rum og peger på ro og mulighed for fordybelse både i undervisningen og i fritiden. Et godt indeklima er også essentielt for dem, og de peger på grønne planter for bedre luftkvalitet og mulighed for god ventilation

De unge vil gerne være med til at indrette lokaler og områder og have mulighed for at sætte deres personlige præg på deres omgivelser. Dette kan f.eks. ske ved at tegne på vægge eller have flytbare lærreder i kreative rum, hvor de kan komme ud med deres budskaber og udtrykke sig gennem kunst og andre kreative aktiviteter – fremfor at lave graffiti på togbanen, som en af de unge formulerer det.

Specifikke fysiske forhold

Mange af børnene og de unge har ret konkrete ønsker til livs- og læringsmiljøet. Dette inkluderer bløde og ergonomiske møbler, gardiner og vandautomater i hver klasse, udendørs stikkontakter og udekøkken, plads til sjældne hobbyer, klatrestativer/trampoliner/skaterbaner/padelbaner, natur og græsarealer, godt lysindfald med solafskærmning mv. De nævner også betydningen af ventilation for et godt indeklima samt god lydisolering for at undgå forstyrrelser fra omgivelserne.

Samlet set peger de unges ønsker på en helhedsorienteret tilgang til udviklingen af læringsmiljøer, hvor trivsel, funktionalitet, æstetik og teknologi går hånd i hånd. Dette skal sikre, at de unge ikke kun trives, men også er motiverede og engagerede i deres læring og fritid.



Foto fra Åbent Hus arrangement

Organisering af hverdagen, brugerne og de fysiske rammer

Visionerne for livs- og læringsmiljøet skal understøttes og udmøntes i en række centrale forhold og kendetegn ved organisering af hverdagen, af brugerne og af rammerne.

Hverdagen

I livs- og læringsmiljøet sigtes mod at skabe en dynamisk, engagerende og varieret hverdag for børn, unge og voksne, hvor både faglige kompetencer, men også samarbejdsevner, kritisk tænkning og problemløsningsevner udvikles. Hverdagen skal være præget af undersøgende og praktisk læring, hvor eleverne har stor indflydelse på deres læringsproces og arbejder selvstændigt eller i grupper, og den vil derfor adskille sig markant fra en traditionel skolehverdag bygget op omkring enkeltfag i separate moduler og med individuelle lærere.

I organiseringen af hverdagen betyder dette, at den i høj grad vil være kendetegnet ved fleksibilitet og variation. Perioder eller moduler med mere faste strukturer og etablering af basisviden og færdigheder afvikles i tæt sammenhæng med mere projektbaserede strukturer med muligheder for at udforske, eksperimentere og arbejde mere intensivt og praktisk med læring og projekter.

Hver uge og hver dag kan variere afhængigt af de aktuelle emner og aktiviteter, og der er en høj grad af fleksibilitet i skemaet. I stedet for at følge en fast dagsorden med separate lektioner i forskellige fag er den daglige struktur derfor mere fleksibel og mindre opdelt i faste lektioner.

Intentionen er endvidere, at dele af undervisning, valgfag og projektforsløb særligt for de ældste elever skal afvikles udenfor livs- og

læringsmiljøet hos uddannelsesinstitutioner, offentlige institutioner, virksomheder mv., som der kan laves samarbejdsaftaler med.

Hvor en mere traditionel skolehverdag ofte organiseres i klassebaserede grupper og strukturer, vil der også være en større variation i livs- og læringsmiljøet. Skolehverdagen og undervisningsforløbene organiseres grundlæggende med udgangspunkt i storhold.

Storholdene og hjemområderne

Et storhold rummer 80-90 børn og unge svarende til 3 klasser. Storholdene organiseret både horisontalt og udgøres af 3 klasser på samme årgang eller vertikalt på tværs af årgange og aldersgrupper. Med en størrelse svarende til 3 klasser udgør storholdet et trygt og overskueligt fællesskab for det enkelte barn samtidigt med, at storholdets størrelse muliggør, at et team af voksne kan planlægge, gennemføre og evaluere undervisning og projektforsløb i fællesskab.

På samme måde giver organiseringen i storhold ligeledes gode muligheder for at understøtte særlige foranstaltninger og støttemuligheder - f.eks. co-teaching på tværs af klasser - indenfor det nære fællesskab og med kendte voksne fra teamet.

Hjemområderne er storholdets faste sted og udgøres af

- Baser for hver klasse
- Garderober og toiletter
- Grupperum
- Aktivitetsrum
- Værksted/laboratorie
- Depoter

Eksempler på skemastrukturer

Illustrationen viser forskellige eksempler på skemastrukturer i en varieret skoledag med fokus på projektbaseret læring.

Eksempel 1: Ugeplan

Mandag	Tirsdag	Onsdag	Torsdag	Fredag
Stamhold		Fag / kursus / traditionelt skema		
		Projektforløb		
		Stamhold		

Eksempel 2: Ugeplan

Mandag	Tirsdag	Onsdag	Torsdag	Fredag
Stamhold			Kursus	
		Projektforløb	Kursus	
	Kursus			
Kursus	Kursus		Kursus	
		Stamhold		

Eksempel 3: Ugeplan

Mandag	Tirsdag	Onsdag	Torsdag	Fredag
Stamhold	Blok: Naturfag	Blok: Praktisk/ Musisk	Blok: Matematik	Blok: Tværfag
Blok: Sprog	Idræt	Blok: Kultur	Blok: Sprog	Stamhold

Eksempel 4: Årsplan

Aug.	Sep.	Okt.	Nov.	Dec.	Jan.	Feb.	Mar.	Apr.	Maj	Jun.	Jul.
	Projektforløb		Projektforløb			Projektforløb		Projektforløb			

Ved hjemområder for storhold i indskolingen knytter sig derudover også faciliteter for skolefritid, da SFO hører særligt hjemme i miljøerne her.

Hjemområderne for hvert storhold er den trygge base og det primære læringsmiljø for den enkelte. Hjemområderne skal også være katalysator for fællesskabet i storholdet – dette gælder for eleverne såvel som for personalet. Miljøerne skal være trygge, overskuelige og lette at aflæse – og med en vis grad af genkendelighed på tværs.

Hjemområderne skal understøtte en hverdag præget af projektarbejder og tværfaglighed, og hvor der igennem hele dagen vil være stor variation i aktiviteter og indhold i både undervisning og fritid. Det kalder på en rumlig variation, som tilgodeser en lang række forskellige læringsforløb og dermed også aktiviteter i forskellige hold- og gruppestørrelser.

Disponering og indretning af hjemområderne skal sikre et undervisnings- og fritidsmiljø, som er båret af fællesskab og sikrer spændvidde i læreprocesser samt skaber lige deltagelsesmulighed for alle børn og unge. Foruden muligheden for at kunne samles i større hold, er det essentielt med mindre rumligheder og nicher, som understøtter ro, tryghed og tilbagetrækningsmuligheder.

Fokus på de mange organiseringsmuligheder og den aktivitetsbaserede indretning suppleres således af fokus på lige deltagelsesmulighed for børn og unge. Det kræver, at der indbygges og indrettes varierede fysiske rumlige deltagelsesmuligheder i miljøerne. Fra fuld tilstedeværelse og deltagelse til deltagelse 'på kanten' af

en fælles aktivitet, delvist afskærmet eller helt at kunne trække sig fra en fælles aktivitet.

Hjemområderne skal grundlæggende indeholde mulighed for at kunne organisere eleverne efter fem holddelingsprincipper:

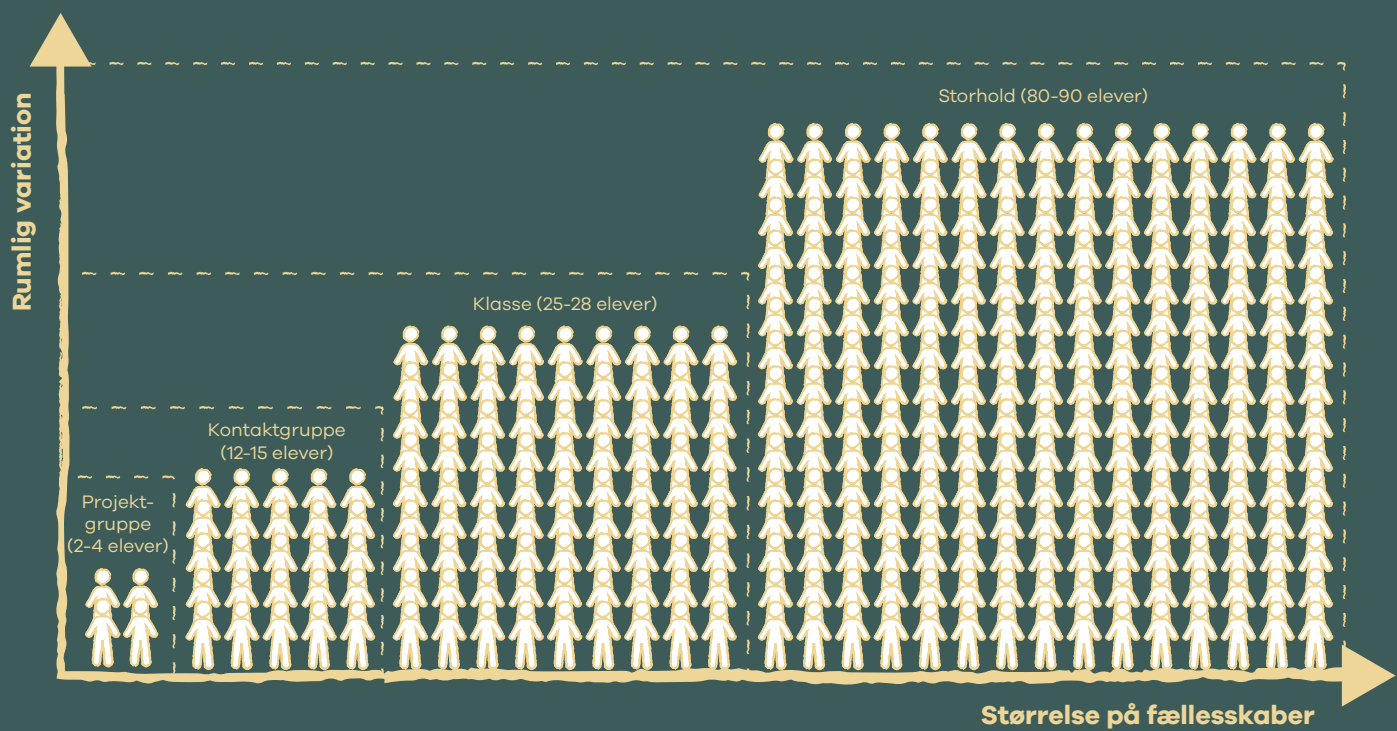
- Større samlinger på tværs af klasserne på storholdet
- Stamklasse-fællesskabet
- Holddeling i mindre grupper op til 15 personer
- Projektarbejde for grupper med 2-4 børn og unge

I et samarbejde omkring storholdet planlægger og gennemfører storholdets tilknyttede lærere, pædagoger og øvrige voksne undervisningsforløb, projekter, aktiviteter mv., og der laves fælles planer for organisering samt fordeling i og anvendelse af rum og faciliteter i både hjemområdet og det øvrige livs- og læringsmiljø.

Små værksteder og laboratorier

I de enkelte hjemområder etableres små laboratorier og små værksteder forstået som særligt kodede og stærkt programmerede rum, nicher eller funktionsvægge, som understøtter projektelementer og særlige dele af fagenes indholdsamt behov for at begrænse adgangen til visse funktioner (f.eks. af sikkerhedshensyn).

Hjemområder og de små værksteder/laboratorier integreret i hjemområderne kan understøtte et autentisk og praksisnært læringsmiljø, hvor nogle af funktionerne fra traditionelle faglokaler findes i mindre skala som en del af hjemområdet og tæt på de almene læringsmiljøer i området. De små laboratorier og værksteder kan kodes til dele af de kreative og naturvidenskabelige fag samt i forhold til aldersgrupper og bruges af mindre grupper/hold ad gangen.



Organisering

Illustrationen viser en organisering af børn og unge, hvor der i undervisningsforløbene i lige så høj grad som i klasser også arbejdes i storhold, mindre hold/kontaktgrupper og projektgrupper.

Der skabes derved rum for tætte hold- og projektsamarbejder i trygge og overskuelige rammer og med

- sammenhæng mellem fag
- undersøgende og eksperimenterende arbejdsmåder
- vekselvirkning og variation i arbejdsmåder og undervisningsformer
- varierede fysiske læringsmiljøer

Værksteder og laboratorier anvendes altid i sammenhæng med mere alment kodede områder i hjemområdet, og beliggenhed af værksteder og laboratorier understøtter særligt projektarbejdsform som pædagogisk og didaktisk metode.

Hjemområderne med integrerede faglige værksteder og laboratorier er således den bærende struktur og 'byggesten', og hjemområderne skal grundlæggende organiseres efter samme skabelon dog med variation i forhold til alder.

Human scale

De mindste

Hverdagen for de mindste børn vil have særlig fokus på tryghed og sammenhæng. I indskoling afholdes de fleste timer i og omkring bænke i hjemområderne, hvor de har mulighed for at være tæt på kendte voksne i omgivelser, som de føler sig trygge i. Hverdagen er præget af fastere rutiner, en højere grad af løbende formidling og instruktion og med en større genkendelighed generelt.

Her skal der både være mulighed for at udforske, eksperimenter, lege og fordybe sig med projekter. De fysiske rammer må gerne afspejle aldersgruppen uden at 'tale ned' til de mindste

elever. Indskolingens elever er i skole-regi de mindst mobile. Det betyder, at de bør placeres med god mulighed for at anvende fællesområder og udearealer uden at skulle bevæge sig for langt.

I indskoling danner hjemområderne den primære ramme i både undervisning og SFO. Indskoling skal bære præg af, at børnene stadig leger både i undervisning og fritid.

De mellemste

For børnene på mellemtrinnet er der fokus på at skabe tryghed i et kendt miljø og give god adgang til at udforske sociale og faglige fællesskaber på tværs af storholdet. Ligesom i indskoling skal der være mulighed for at lege og eksperimenter, men det er også i denne aldersgruppe, at der skal være plads til en mere analytisk og teoretisk tilgang til fagene.

Hjemområderne danner den primære ramme for en lang række projekter, fag og fællesskaber, men også fællesmiljøer og faglige miljøer anvendes løbende i stigende grad i projektløb og kurser.

De ældste

For de unge i udskoling er der et særligt fokus på at udfordre eleverne i processer og projekter, der skal føre eleverne hen imod en større grad af selvstændighed. Denne gruppe elever er den mest mobile gruppe, og her anvendes værkstedsstrøget og fælles områder i samme grad som hjemområderne. For unge i udskoling vil der også være det største fokus på aktiviteter og projekter i lokalområdet og ude af huset i forbindelse med f.eks. valgfag og praktikforløb afholdt i lokale virksomheder.

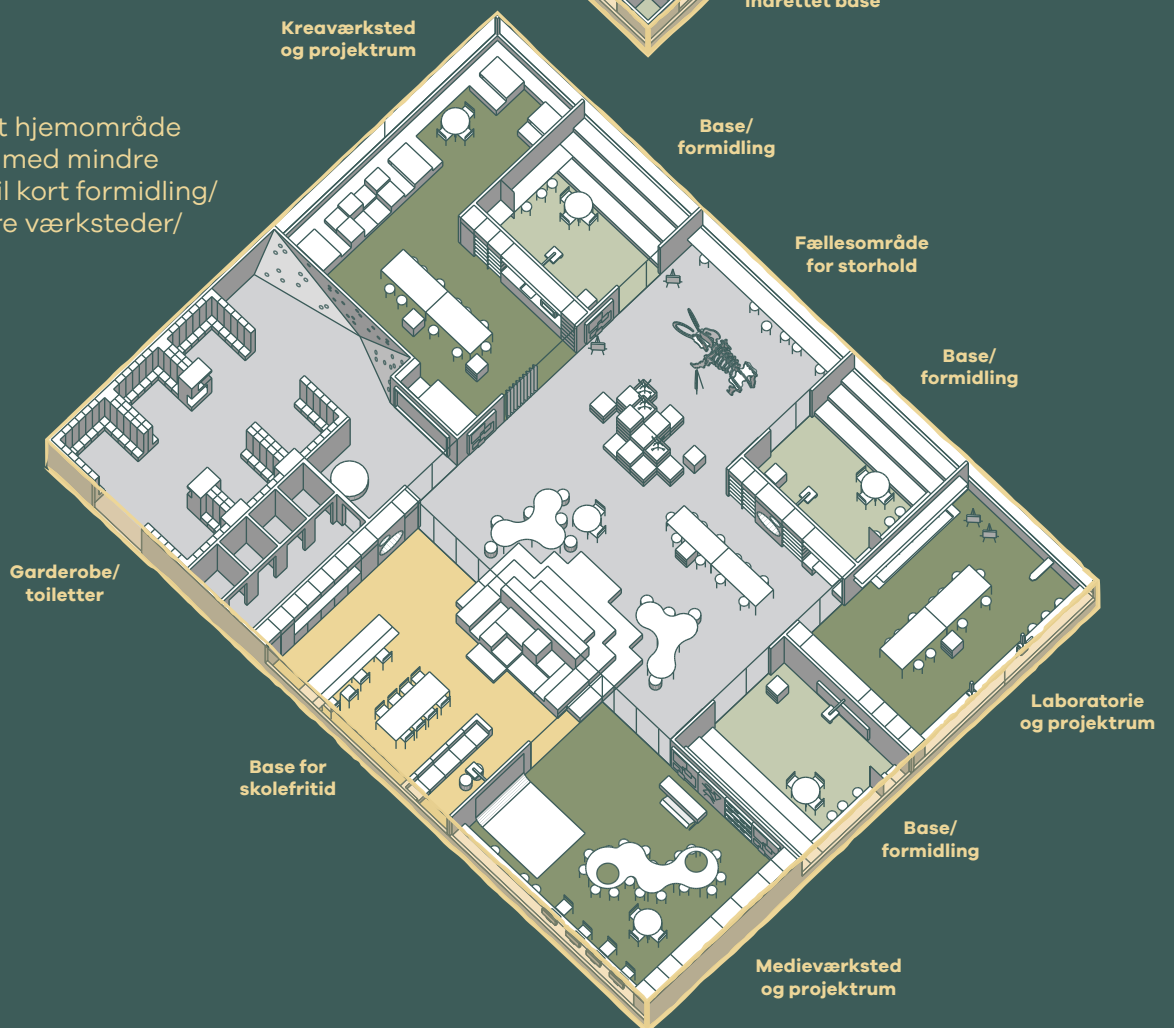
Hjemområde

Illustration af et hjemområde for 80-90 børn med større funktionsindrettede baseområder og mindre værksteder/laboratorier.



Hjemområde

Illustration af et hjemområde for 80-90 børn med mindre baseområder til kort formidling/ophold og større værksteder/laboratorier.



Fagmiljøer og værkstedsstrøg

I livs- og læringsmiljøet afløses traditionelle faglokaler af et dynamisk og sammenhængende fagligt "forum" designet som et værkstedsstrøg, der løber gennem og samler hele bygningen. Dette miljø skal være et praktisk, innovativt og centralt miljø, der understøtter tværfaglighed, samarbejde, og koblingen mellem skoleliv, erhvervsliv og byliv.

Med det nye værkstedsstrøg som livs- og læringsmiljøets centrale nerve understøttes et fagligt miljø, der både kan fungere som et læringsrum for undervisning og projektarbejder, og som kan være samlingssted for projekter på tværs af faggrupper og brugergrupper. Her kan lærere, børn og unge, pædagoger, eksterne fagfolk og interesserede borgere mødes og udveksle viden og ideer. Værkstedsstrøget kan på den måde være med til at styrke en læringskultur og fremme et tættere samarbejde med det omkringliggende erhvervsliv og samfund.

Værkstedsstrøget skal organiseres og indrettes til at understøtte både basisviden og træning i alle fag som et solidt fundament for kreativitet og tværfagligt arbejde. Organiseringen af området kan med fordel samle og skabe nærhed mellem funktioner, der skal anvendes indenfor de enkelte fag som f.eks. naturvidenskabelige og de praktisk-musiske fag.

Værkstedsstrøget skal være funktionsopdelt og samtidig fleksibelt og let tilgængeligt, så det kan tilpasses skiftende behov og understøtte forskellige læringsmetoder. Denne fleksibilitet

kan gøre det muligt at bruge de samme rum til forskellige formål alt efter hvilke projekter eller aktiviteter, der er i gang. Centralt i strøget findes også faciliteter som makerspaces, fab-labs, digitale produktionsområder, mock-up områder og projektrum.

Udgangspunktet for området er, at alt skal være så åbent og tilgængeligt som muligt, men der vil være behov for at kunne lukke af for en del af faciliteterne bl.a. af sikkerhedshensyn. Her kan transparens i vægge og døre give mulighed for indsigt i, hvad der foregår i de forskellige læringsområder og fremme en kultur af åbenhed og gensidig inspiration, hvor alle nemt kan følge med i projekter og processer.

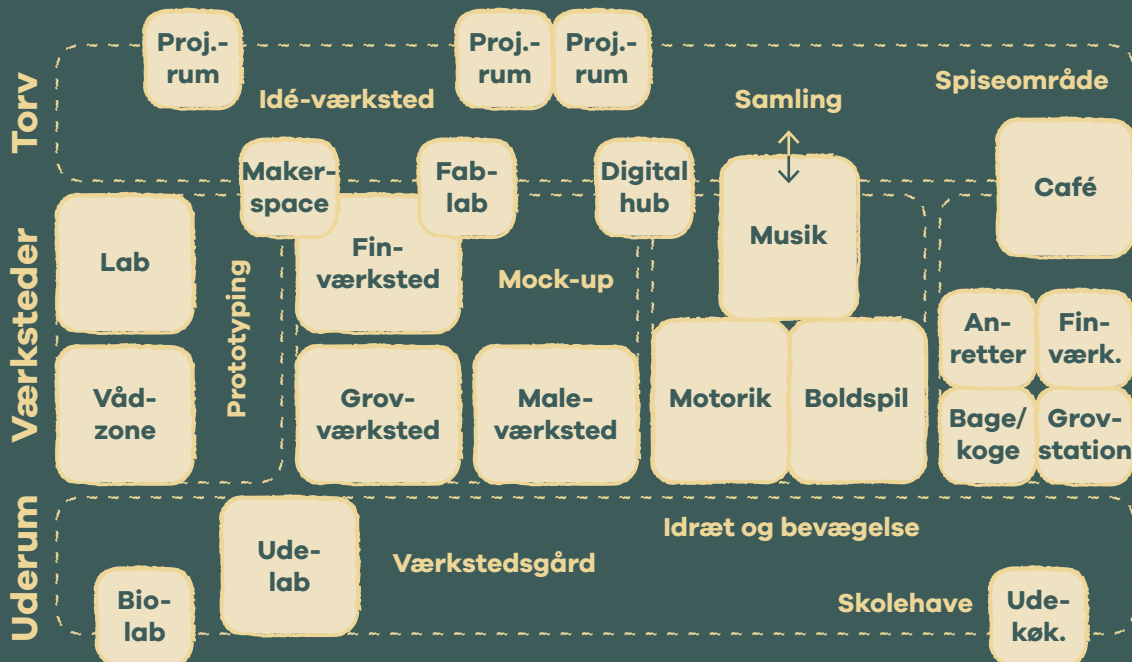
Åbenhed og inspiration skal også understøttes af både fysiske og tekniske løsninger, der gør det let at præsentere og udstille både prototyper, projekter og selve lærings- og udviklingsprocesserne. Dette vil gøre læring og samarbejder synlige for alle brugerne, og det vil understøtte en dynamisk, fælles og engageret læringskultur.

I tilknytning til faglige områder og værkstedsfunktioner placeres en række projektrum og arbejdsstationer langs værkstedstrøget. Disse kan både anvendes af projektgrupper i undervisningen, og de kan i perioder være dedikeret til f.eks. mindre iværksættergrupper bestående af elever og medarbejdere eller eksterne brugere, som ønsker at have base i livs- og læringsmiljøet i forbindelse med en udviklingsopgave, et start-up eller lignende.

Små værksteder og laboratorier i hjemområderne



Værkstedsstrøg og didaktiserede uderum



Faglige miljøer og værksteder

Illustration af de små værksteder/laboratorier i hjemområder samt af værkstedsstrøget.

Personalefaciliteterne

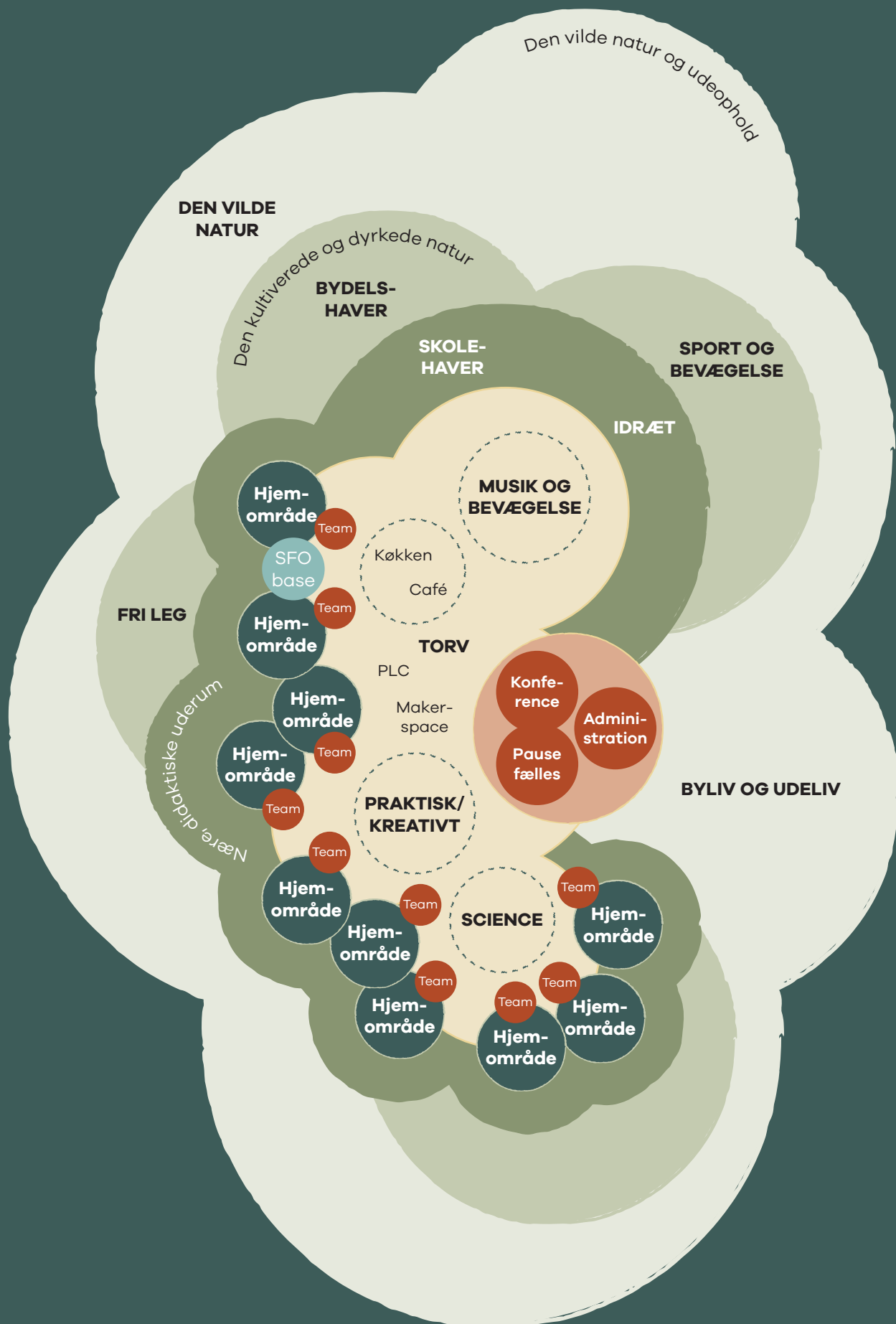
Med en undersøgende og projektbaseret pædagogik, som er organiseret i storhold, vil der i hverdagen være behov for en stor grad af løbende planlægning og koordinering blandt de voksne. Samarbejde og fællesskaber mellem lærere og pædagoger, mellem faggrupper og på tværs af alle voksne i livs- og læringsmiljøet styrkes ved, at man mødes i arbejdsfællesskaber, som handler om de samme børn og unge. I livs- og læringsmiljøet bør personalefaciliteterne derfor organiseres dels som teamsrum med tæt kontakt til hjemområderne og dels som fælles faciliteter i et samlet administrations- og konference-område, hvor der findes fælles pause- og mødefaciliteter.

I teamsrum ved de enkelte hjemområder får personalet mulighed for at samarbejde og forberede sig i mindre enheder. Her kan personalet finde ro til fordybelse, og team-møder kan afholdes i hjemområdets teamlokale eller i grupperummene. Den decentrale organisering i mindre enheder giver medarbejderne mulighed for at være tæt på deres nærmeste kollegaer og ikke mindst på børnene og de unge. Det

nære samarbejde skal være med til at optimere læringsprocesserne og understøtter overordnet arbejdet i teams, hvor alle kan føle et fælles forpligtende ansvar for den fælles opgave.

Fællesfaciliteter i administrations- og konferenceområdet skal understøtte de større fællesskaber med medarbejdere og andre tilknyttede voksne og giver mulighed for at mødes på tværs af afdelinger i forskellige gruppestørrelser. Cafemiljøer i fællesområderne kan i høj grad også anvendes til mere uformelle møder på tværs af afdelinger, storhold mv.

I et centralt konferenceområde kan både interne og eksterne møder og arrangementer finde sted i en række forskellige mødelokaler, som skal understøtte forskellige behov. Her kan en større personalegruppe f.eks. booke et mødelokale i forbindelse med et afdelingsmøde, forældremøde el. lign. Garderober, toiletter og tekøkken er tæt på for at gøre det let at anvende til pauser, mindre arrangementer mv. for både medarbejdere, samarbejdspartnere og eksterne brugere.



Rumlig organisering

Illustrationen viser den overordnede organisering af de fysiske rammer for livs- og læringsmiljøet med værkstedsstrøget som den centrale "nerve".

Udeområderne

Udearealerne ved livs- og læringsmiljøet spiller en vigtig rolle for både skoleliv, fritidsliv og byliv og i forhold til udviklingen af området, og de skal skabe en stærk, sammenhængende og fælles fysisk ramme for både livs- og læringsmiljøet, bydelen og lokalområdet. Det skal ske i tæt samspil med de omkringliggende fritids- og kulturinstitutioner og de landskabelige kvaliteter i Støvring Syd. Placeringen i den sydlige del af Støvring skal være med til at genere liv, udvikle området og binde det sammen, så det bliver et levende samlingssted.

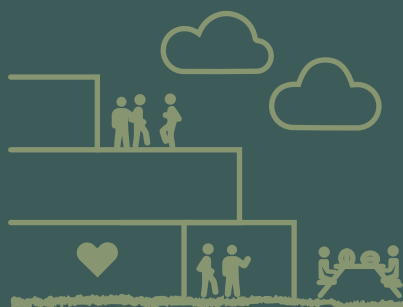
Målet er at skabe aktive pædagogiske uderum og attraktive lokale udemiljøer, der understøtter fælles potentialer og synergier på tværs af skole, fritid og lokalområde. Udearealerne skal opleves som en integreret del af miljøerne indendørs og give let adgang og mulighed for at deltage i udendørs undervisning og aktiviteter.

Uderum og udemiljøer skal være med til at understøtte engagerende og praktiske lærings-

rum, et bæredygtigt hverdagsliv samt fællesskaber og samarbejde. Der skal være attraktive og trygge mødesteder, aktiverende steder til leg, læring og bevægelse, sammenhængende rekreative by- og naturoplevelser og et varieret idræts- og kulturlandskab med en mangfoldighed af aktivitets- og bevægelsesmuligheder. Bevægelsesmuligheder i uderummet og let adgang til grønne områder er vigtige for at sikre, at eleverne får luft og motion i løbet af skoledagen.

Naturen og det landskabelige er i fokus, og grønne uderum og en grøn struktur skal skabe rammen om de forskellige oplevelser, funktioner og aktiviteter på tværs og knytte stedet til de nærliggende by- og naturområder. Naturen udgør også det bærende koncept for udemiljøerne omkring livs- og læringsmiljøet med en nuancering af zoner. Zonerne spænder fra de nære miljøer for udelæring, som er hårdt kodede til undervisning, fag og skoleliv, over de mere kultiverede og dyrkede områder med haver og rum for bevægelse og til mere vilde og naturlige områder for byliv og udeliv.

De didaktiske uderum



Undervisning og værksteder

Den kultiverede og dyrkede natur



Skolehaver og bevægelse

Den vilde natur



Byliv og udeliv



Inspirationsbillede Skolehaven på Islands Brygge (BOGL)

Livs- og læringsmiljøet 24/7

Som ramme for fællesskaber i og omkring bydelen skal rum og områder i livs- og læringsmiljøet blive et af områdets foretrukne mødesteder for familier, borgere, lokale råd, foreninger og erhvervsliv både i og udenfor skoletiden. Her skal der være plads til fritidstilbud, events, partnerskaber mv. og på den måde skabes et fyrtårn for fællesskaber og sammenhængskraft, der understøtter opbygningen af relationer, partnerskaber og foreninger i området.

Det er en væsentlig pointe, at der er tale om ét hus og et samlet sted for både skoleliv, fritidsliv og byliv. Man bor ikke "bare" ved siden af hinanden og arbejder sammen lejlighedsvis, men deles om alle stedets faciliteter både inde og ude. Hjemområder, værksteder, mødelokaler og de mange øvrige områder og rum anvendes af alle brugere af stedet og så vidt muligt hele døgnet.

Møde- og konferencefaciliteterne udgør en oplagt ramme for en lang række af samarbejder og aktiviteter i bydelen. Her kan afholdes møder i lokale råd og bestyrelser, der kan afholdes seminarer, workshops og oplæg, og netværk og partnerskaber kan opstå og forankres.

Fællesområderne kan danne ramme for større forsamlinger og events både i og udenfor skoletiden, og der skal også være faciliteter, som kan skabe trygge og nære rammer for mindre grupper af brugere, som nørkler, spiser, synger, læser og bevæger sig sammen.

Hjemområderne tilbyder også en ramme for fritidsliv og byliv. Den hjemlige karakter og de mange aktivitetsmuligheder kan være et oplagt sted for spisegrupper, strikkegrupper, forældregrupper, film- og bogklubber, lektiecafeer, seniorer mv. En række ungdomsskolehold vil også kunne afvikles i hjemområderne og i værksteds- og inkubationsmiljøet.

Værkstedstrøget med de faglige områder, værksteder og laboratorier kan anvendes i samarbejde mellem undervisning, fagpersoner og frivillige. En lang række af faciliteterne vil også kunne anvendes af både det mere formelle foreningsliv og af små virksomheder og borgere med en specifik faglig interesse, et udviklingsprojekt eller andet. Værkstedstrøget bliver på den måde et støttende og inspirerende miljø for de involverede aktører.

Udeområderne rummer et helt særligt potentiale for synergier, fællesskaber og aktiviteter. Når fag og aktiviteter trækkes ud i udemiljøet, gøres læringen synlig for alle omkring livs- og læringsmiljøet og med etablering af fælles praktiske udeværksteder, faciliteter for boldspil, bevægelse m.v., haver og grønne opholdssteder skabes attraktive, sociale uderum, der understøtter fællesskab og lokal sammenhængskraft.

Som ramme for fællesskaber i og omkring den nye bydel skal livs- og læringsmiljøet dermed blive et af områdets foretrukne mødesteder for familier, beboere og gæster både i og udenfor området. Her skal der være plads til undervisning, fritidsaktiviteter, kulturtilbud, events, partnerskaber mv. og på den måde skabes et sted for fællesskaber og samværsformer, der understøtter opbygningen af relationer og samarbejder i området.



Rebild Bakker
Foto: Rebildporten

Den videre proces

Med udarbejdelse af nærværende visionsprogram for livs- og læringsmiljøet er der taget et første skridt i arbejdet med at sikre en retning og et pædagogisk og funktionelt grundlag for projektet. Der har været en bred involvering, og mange forhold og ønsker er afdækket og beskrevet.

Projektet er stadig på et meget tidligt stadie, og en del beslutninger, prioriteringer mv. kræver yderligere kvalificering og drøftelser. Det vil være vigtigt i de kommende processer og samarbejder, at mulighedsrummet fortsat står åbent så længe som muligt. Det er samtidigt vigtigt, at der kommunikeres tydeligt om vigtige milepæle og beslutninger, som skal træffes for projektets fremdrift og succes.

Projektet fordrer også en fortsat bred involvering, hvor samarbejder og rum udvikles og beskrives i en tæt sammenhæng. I takt med, at

det fysiske projekt bliver mere og mere konkret igennem programmering og skitsering, bør også pædagogik, samarbejder, partnerskabsaftaler og hverdag beskrives mere konkret og strukturelt, hvis der skal kunne skabes en tæt og afstemt sammenhæng.

For projektet bør der være særligt fokus på afklaring af følgende forhold:

- Omfanget af byggeriet i forhold til faciliteter til øvrige uddannelsesinstitutioner, dagtilbud, foreninger mv.
- Afklaring af dimensionen omkring skolehaver, madskole og køkkenforhold
- Partnerskabsaftaler omkring undervisning, valgfag, projekter mv.
- Afklaring af omfang og faciliteter i værksteds- og inkubationsmiljøet
- Driftsforhold omkring naturlige og grønne udearealer med haver, skov mv.



Livs- og læringsmiljøet i Støvring